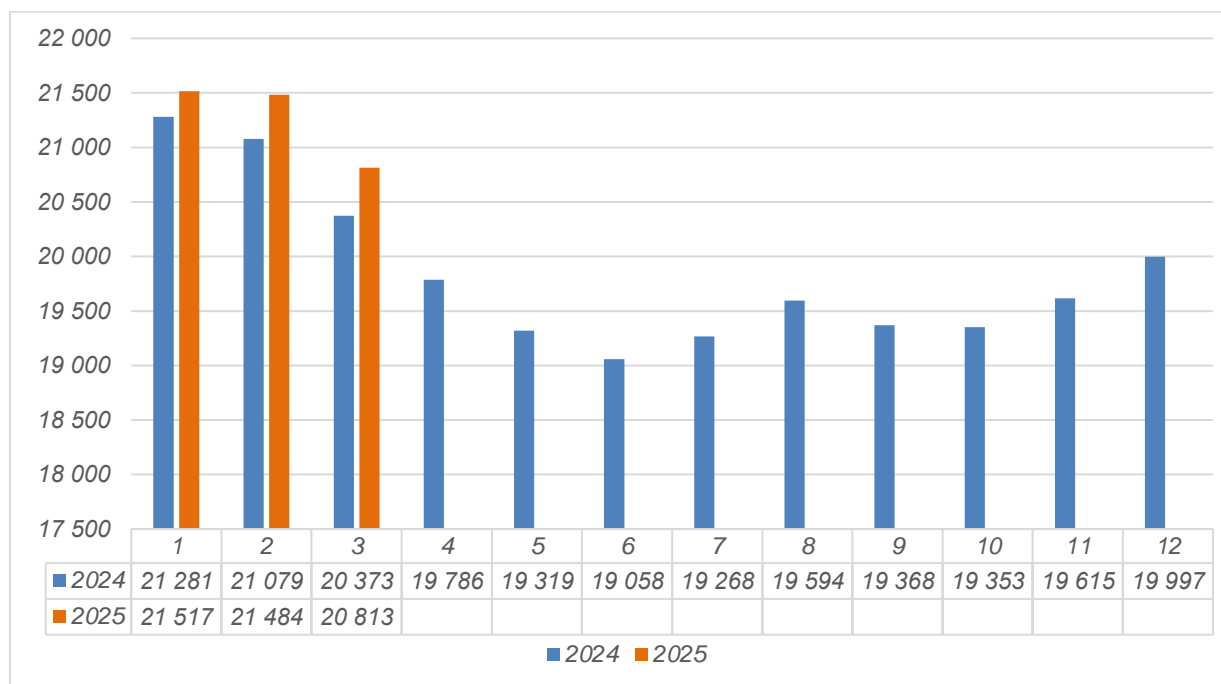


Informacja o sytuacji na rynku pracy w województwie opolskim w marcu 2025 r.

Sytuacja w województwie opolskim

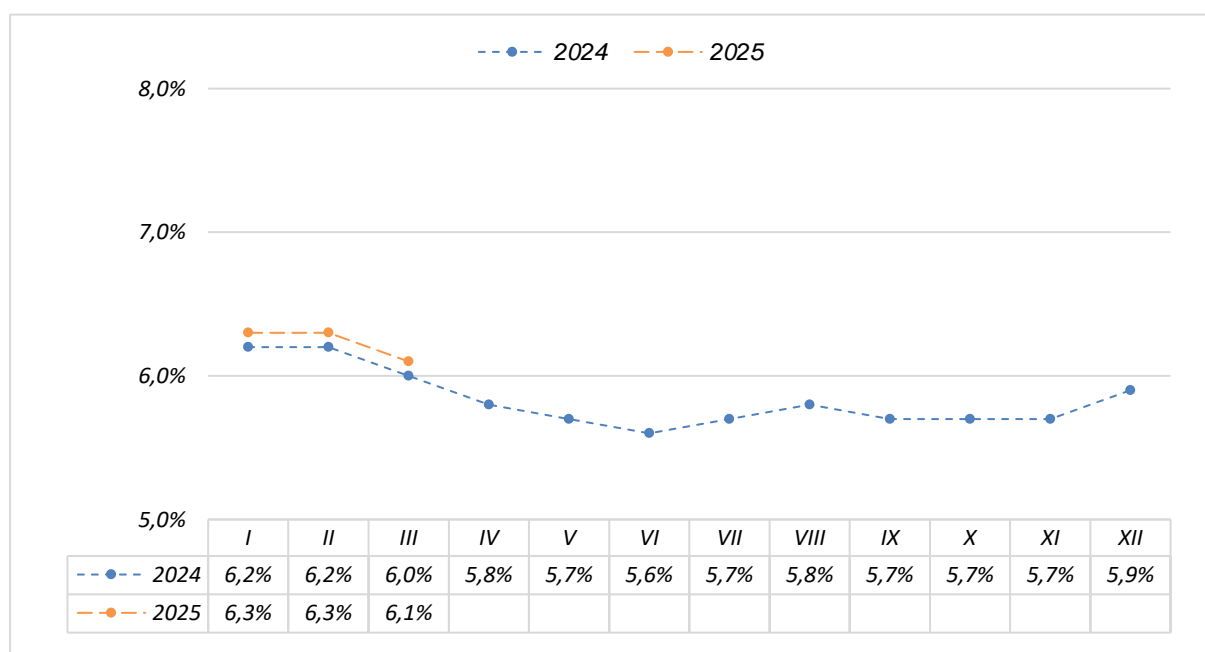
W marcu 2025 roku w powiatowych urzędach pracy województwa opolskiego zarejestrowanych było 20 813 osób bezrobotnych (52,3% stanowiły kobiety). To o 671 osób mniej niż w lutym 2025 roku oraz o 440 osób więcej niż w marcu 2024 roku, co oznacza wzrost poziomu bezrobocia rok do roku o 2,2%.

Wykres 1. Stan bezrobocia w poszczególnych miesiącach lat 2024-2025



Szacunkowa wartość stopy bezrobocia dla województwa obniżyła się względem poprzedniego miesiąca o 0,2 p. proc i wyniosła 6,1%.

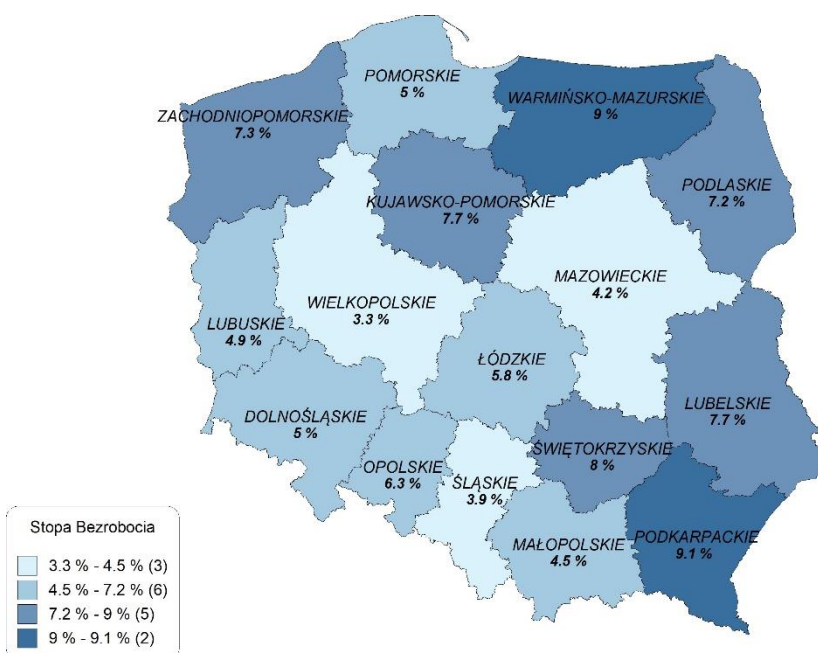
Wykres 2. Stopa bezrobocia w poszczególnych miesiącach lat 2024-2025



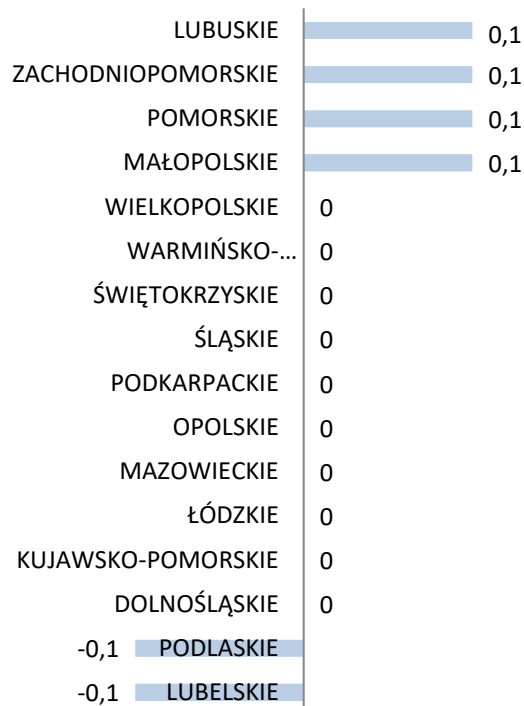
Skorygowana wartość stopy bezrobocia w lutym 2025 r. dla województwa opolskiego wyniosła 6,3%, co oznacza, że jej wartość pozostała na tym samym poziomie względem stycznia 2025 roku. W porównaniu do lutego 2024 roku stopa wzrosła o 0,1 p. proc. Pod względem wysokości stopy bezrobocia w Polsce, Opolszczyzna usytuowana jest na 9 miejscu (za województwami: wielkopolskim, śląskim, mazowieckim, małopolskim, lubuskim, dolnośląskim, pomorskim oraz łódzkim). Ogólnopolska stopa bezrobocia w lutym 2025 roku wyniosła 5,4%, co oznacza, że jej wartość pozostała na tym samym poziomie w stosunku do poprzedniego miesiąca.

Mapa 1. Stopa bezrobocia w województwach na 28 lutego 2025 r.

POLSKA (5,4 %)



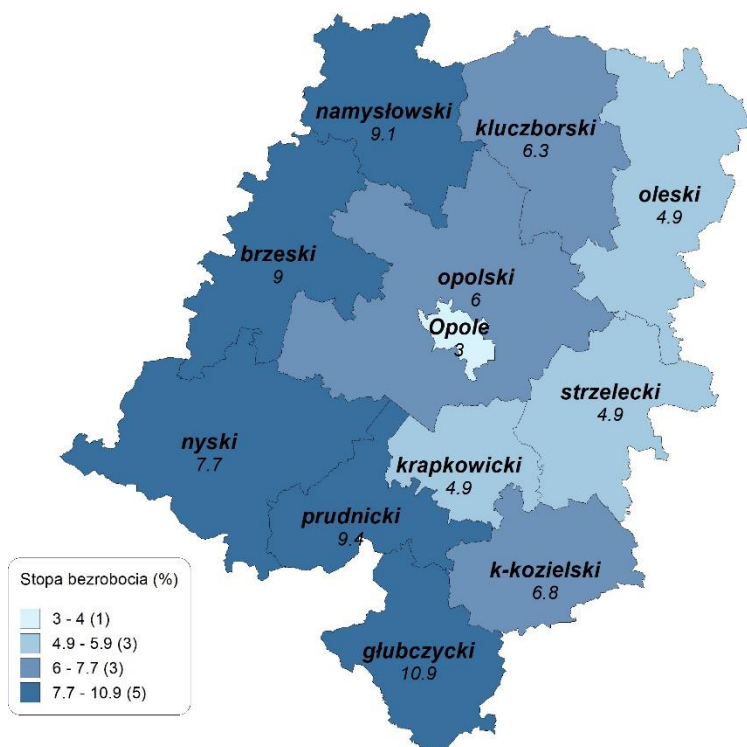
Wykres 3. Zmiana stopy bezrobocia w okresie styczeń - luty 2025



Sytuacja w powiatach

W marcu 2025 roku w porównaniu z miesiącem poprzednim w dziesięciu powiatach odnotowano spadek szacunkowej stopy bezrobocia - z czego największy spadek dotyczył powiatu nyskiego (o 0,5 pkt. proc.) oraz kluczborskiego (o 0,4 pkt. proc.) W powiecie prudnickim i strzeleckim odnotowano spadek o 0,3 pkt. proc., natomiast w powiecie oleskim, głubczyckim, namysłowskim oraz krapkowickim spadek o 0,2 pkt. proc. W powiatach: opolskim oraz kędzierzyńsko-kozielskim odnotowano spadek o 0,1 pkt. proc. W pozostałych powiatach szacunkowa stopa bezrobocia pozostała na poziomie z poprzedniego miesiąca. Porównując poziom stopy bezrobocia rok do roku, zauważyć można jej spadek w powiecie kluczborskim (o 0,4 pkt. proc.) oraz krapkowickim (o 0,2 pkt. proc.). Wzrost stopy bezrobocia odnotowano w siedmiu powiatach, z czego największy w powiecie strzeleckim oraz brzeskim: o 0,6 p. proc.

Mapa 2. Szacunkowa stopa bezrobocia na koniec marca 2025 r.
OPOLSKIE (6,1 %)

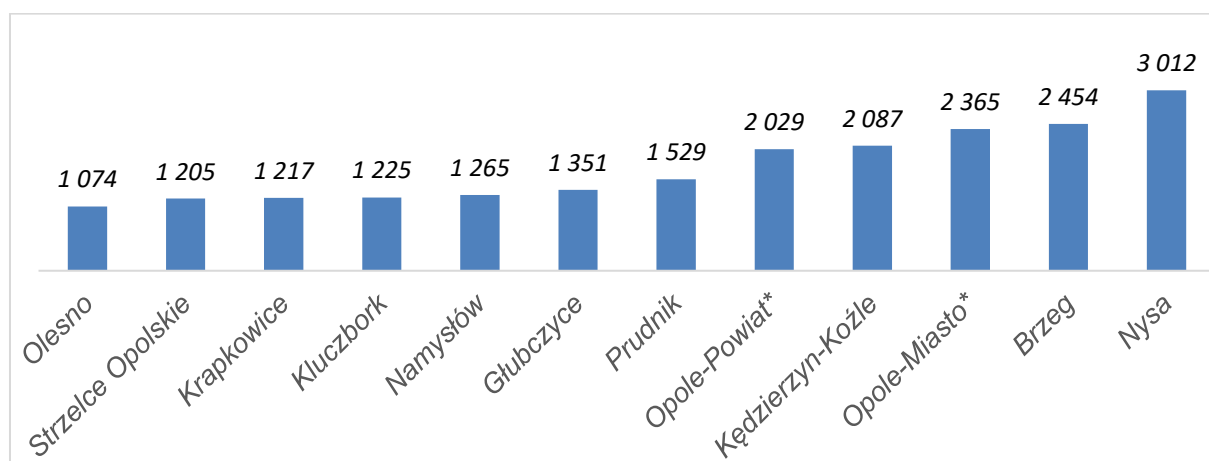


Wykres 4. Zmiana stopy bezrobocia w okresie luty – marzec 2025 r.



Stopa bezrobocia niższa lub równa wojewódzkiej wystąpiła w Opolu oraz w powiatach: opolskim, strzeleckim, oleskim i krapkowickim. Najniższą stopę bezrobocia odnotowano w Opolu (3%), powiatach: oleskim (4,9%), krapkowickim (4,9%) oraz strzeleckim (4,9%). Na przeciwległym biegunie znalazły się powiaty: głubczycki (10,9%), prudnicki (9,4%) oraz namysłowski (9,1%). Najwięcej, bo aż 4 394 osoby bezrobotne zarejestrowane są w PUP Opole, który swoim zasięgiem obejmuje zarówno powiat ziemski jak i grodzki. Kolejnym powiatem o znacznej liczbie bezrobotnych (3 012 osób) jest powiat nyski. Najmniej osób (1 074) zarejestrowanych jest w powiecie oleskim.

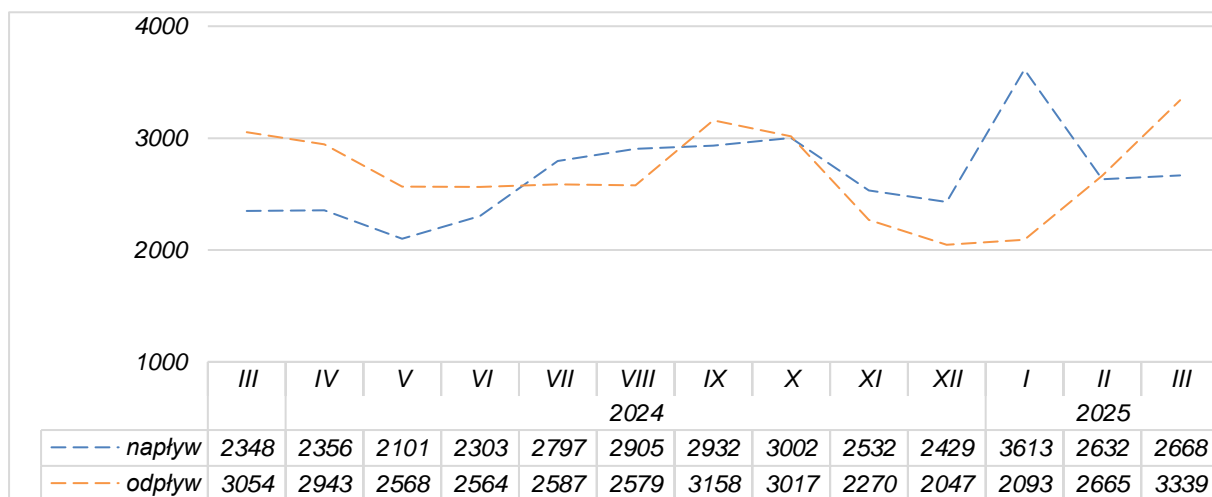
Wykres 5. Liczba bezrobotnych w poszczególnych powiatach województwa opolskiego w lutym 2025 r.



Bilans bezrobotnych

W marcu 2025 roku w powiatowych urzędach pracy województwa opolskiego zarejestrowano 2 668 osób bezrobotnych (liczba rejestracji w stosunku do wcześniejszego miesiąca wzrosła o 36 osób). W stosunku do marca 2024 r. nastąpił wzrost rejestracji o 320 osób. Rejestry bezrobotnych opuściło 3 339 osób, tj. o 674 osoby więcej niż miesiąc wcześniej i o 285 osób więcej niż w marcu 2024 roku. Ogólna liczba podjęć pracy względem poprzedniego miesiąca wzrosła o 274 osoby, a ich udział w odpływie wyniósł 52,7%. W omawianym miesiącu 160 osób zostało wyrejestrowanych z tytułu dobrowolnej rezygnacji ze statusu osoby bezrobotnej (o 25 osób więcej niż w miesiącu poprzednim).

Wykres 6. Napływ i odpływ osób bezrobotnych z rejestrów PUP



Zwolnienia grupowe

W omawianym miesiącu dokonano zwolnień grupowych w powiecie strzeleckim. Szczegóły przedstawia poniższa tabela.

Powiat	PKD	Liczba osób
Zwolnienia grupowe		
strzelecki	24.20.Z - Produkcja rur, przewodów, kształtowników zamkniętych i łączników, ze stali	2

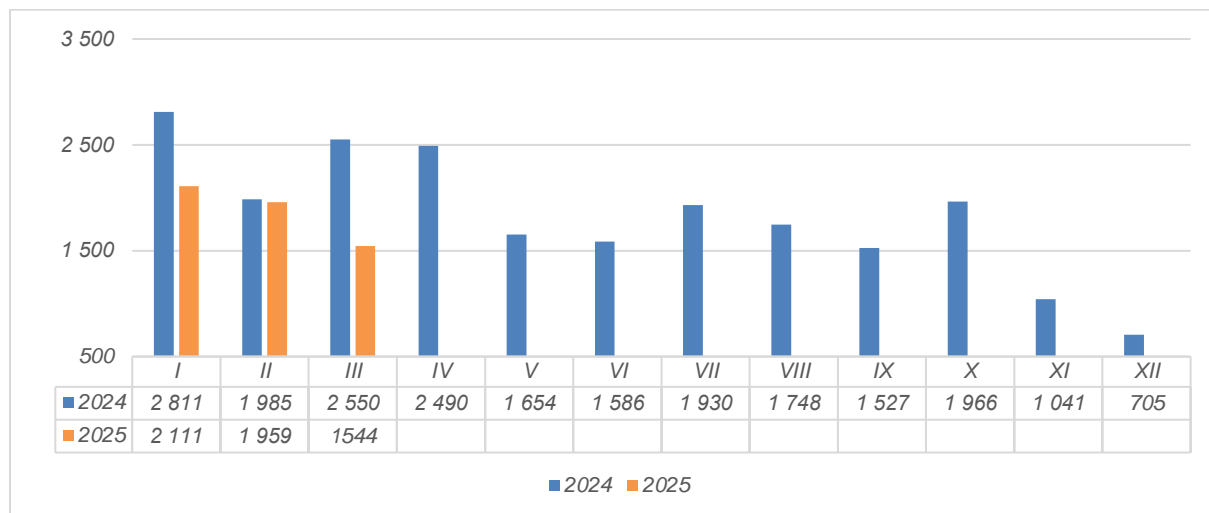
Oferty pracy i aktywizacji zawodowej

W lutym 2025 roku do powiatowych urzędów pracy firmy zgłosiły 1 544 wolne miejsca pracy i aktywizacji zawodowej (o 415 oferty mniej niż w lutym 2025 roku oraz o 1 006 ofert mniej niż w marcu 2024 roku). Wśród całego popytu 1 027 (66,5%) to oferty zatrudnienia lub innej pracy zarobkowej, z czego 19,3% dotyczy zatrudnienia sezonowego. Na koniec miesiąca pozostało 2 607 niezrealizowanych propozycji pracy i aktywizacji, z których 1 747 pozostaje w dyspozycji już ponad miesiąc.

Uwzględniając zróżnicowanie terytorialne, w porównaniu do danych z ubiegłego miesiąca w większości powiatów nastąpił wzrost zgłaszanego do urzędów pracy zapotrzebowania na

pracowników, z czego największy dotyczył Opola (o 117). Z kolei największy spadek dotyczył powiatu opolskiego (o 594) oraz powiatu strzeleckiego (o 124). Najwięcej, bo aż 22% wszystkich zgłoszonych w regionie propozycji pracy i aktywizacji zawodowej, zarejestrowano w PUP Opole.

Wykres 7. Oferty pracy i miejsca aktywizacji zawodowej zgłoszone w latach 2024-2025



Osoby w szczególnej sytuacji na rynku pracy

W porównaniu z poprzednim miesiącem udział osób znajdujących się w szczególnej sytuacji na rynku pracy pozostał niemal na tym samym poziomie i w ogólnej liczbie osób bezrobotnych wyniósł 80,8%. Duża część osób będących w szczególnej sytuacji (59,8%) to osoby długotrwale bezrobotne, natomiast 36,5% to osoby w wieku 50 lat i więcej. W marcu udział osób do 30 roku życia w ogóle bezrobotnych wyniósł 21,8%, a udział bezrobotnych, którzy mają pod opieką co najmniej jedno dziecko do 6 roku życia, wyniósł 14,9%. Udział osób niepełnosprawnych w ogóle bezrobotnych wyniósł 7,1%.

Maciej Kalski
Dyrektor Wojewódzkiego Urzędu Pracy
w Opolu
/-/ podpisano kwalifikowanym podpisem
elektronicznym

Tabela nr 1. Wybrane kategorie bezrobotnych - stan na 31 marca 2025 roku

Powiat	Stan na koniec miesiąca		w tym												
			Bezrobotni z prawem do zasiłku	Zwolnieni z przyczyn zakł.pracy	Osoby dotychczas niepracujące	Mieszkańcy wsi	Osoby w okresie do 12 miesięcy od dnia ukończenia nauki	Osoby bez kwalifikacji zawodowych	Bez doświadczenia zawodowego	Osoby do 30 roku życia	Osoby do 25 roku życia	Długotrwale bezrobotni	Osoby powyżej 50 roku życia	Posiadający dziecko do 6 roku życia	Niepełnosprawni
	Ogółem	Kobiety	Ogółem												
Brzeg	2,454	1,308	461	159	202	1,094	101	832	331	572	299	1,099	662	287	172
Głubczyce	1,351	652	216	57	117	686	37	433	212	286	149	733	440	152	64
Kędzierzyn-Koźle	2,087	1,141	215	134	276	696	80	607	420	460	249	1,079	660	360	172
Kluczbork	1,225	704	128	46	91	612	31	419	169	263	160	688	342	233	77
Krapkowice	1,217	708	148	52	76	470	42	397	138	273	140	632	346	246	90
Namysłów	1,265	734	224	59	76	822	48	457	169	298	150	731	319	262	87
Nysa	3,012	1,492	411	105	197	1,403	113	1,224	395	602	306	1,303	958	512	212
Olesno	1,074	623	163	80	93	682	61	186	157	269	164	503	332	197	75
Opole-Powiat	2,029	963	295	81	132	1,635	78	500	227	468	240	894	593	286	153
Prudnik	1,529	776	219	51	175	580	62	615	289	375	205	850	408	196	114
Strzelce Opolskie	1,205	607	260	127	150	582	52	491	212	271	163	479	369	128	83
Opole-Miasto	2,365	1,176	325	102	213	0	81	606	311	407	171	1,068	717	246	178
Województwo	20,813	10,884	3,065	1,053	1,798	9,262	786	6,767	3,030	4,544	2,396	10,059	6,146	3,105	1,477

Tabela nr 2. Napływ bezrobotnych w marcu 2025 roku

Powiat	Ogółem	w tym					
		zwolnieni z przyczyn zakładu pracy	po pracach interwencyjnych	po robotach publicznych	po stażu	po szkoleniach	po pracach społecznie użytecznych
		Ogółem					
Brzeg	318	33	0	0	13	6	0
Głubczyce	147	9	0	0	2	0	0
Kędzierzyn-Koźle	262	17	0	0	19	2	0
Kluczbork	151	7	0	0	6	2	0
Krapkowice	137	8	0	0	0	1	0
Namysłów	117	7	1	0	0	0	0
Nysa	384	23	0	5	0	2	0
Olesno	131	8	0	0	8	4	0
Opole-Powiat	299	15	0	0	0	48	25
Prudnik	171	4	0	0	20	3	2
Strzelce Opolskie	184	4	0	0	4	11	0
Opole-Miasto	367	22	0	0	0	46	16
Województwo	2,668	157	1	5	72	125	43

Tabela nr 3. Odpływ bezrobotnych w marcu 2025 roku

Powiat	Wyłączenia z ewidencji	Odpływ osób							
					w tym				
		Podjęcie pracy			brak gotowości do pracy	dobrowolna rezygnacja	odmowa przyjęcia pracy lub innej formy pomocy	nabycie praw do emerytury lub renty	przejście na świadczenie przedemerytalne
		ogółem	z tego						
			niesubsydiowane	subsydiowane					
Brzeg	330	172	165	7	42	20	1	1	2
Głubczyce	174	81	54	27	17	6	0	0	0
Kędzierzyn-Koźle	292	142	139	3	31	13	0	2	3
Kluczbork	232	102	84	18	26	3	23	0	2
Krapkowice	186	110	96	14	13	8	3	2	1
Namysłów	147	72	56	16	16	8	0	0	0
Nysa	579	362	213	149	60	46	0	2	2
Olesno	184	109	78	31	20	8	0	3	0
Opole-Powiat	349	161	149	12	37	9	1	2	1
Prudnik	227	125	110	15	37	10	3	2	1
Strzelce Opolskie	262	142	118	24	25	15	0	3	2
Opole-Miasto	377	181	167	14	58	14	2	1	1
Województwo	3,339	1,759	1,429	330	382	160	33	18	15

Tabela nr 4. Wyłączenia z tytułu pracy subsydiowanej i podjęcia aktywnych form wsparcia w marcu 2025 roku

Powiat	Zatrudnienie subsydiowane							Aktywne formy wsparcia		
	Prace interwencyjne	Roboty publiczne	Dotacje na rozpoczęcie działalności gospodarczej	Refundacje na utworzenie nowych miejsc pracy	Bonu na zastępienie	Bon zatrudnieniowy	Dofinansowanie wynagrodzenia osób 50+	Szkolenia	Stáže	Prace społecznie użyteczne
Brzeg	0	6	0	0	0	0	1	14	54	0
Głubczyce	1	12	7	2	5	0	0	0	34	0
Kędzierzyn-Koźle	0	0	0	0	2	0	0	8	61	15
Kluczbork	1	4	8	5	0	0	0	4	58	0
Krapkowice	2	1	7	3	0	0	1	2	23	14
Namysłów	10	4	0	2	0	0	0	1	41	0
Nysa	14	42	49	5	1	0	5	4	71	3
Olesno	8	2	17	1	3	0	0	3	24	4
Opole-Powiat	2	6	1	2	0	1	0	48	30	45
Prudnik	5	1	8	0	1	0	0	7	18	3
Strzelce Opolskie	5	0	18	1	0	0	0	11	17	30
Opole-Miasto	1	1	2	0	5	2	3	44	35	17
Województwo	49	79	117	21	17	3	10	146	466	131

Tabela nr 5. Liczby ofert pracy i aktywizacji wpływające do urzędów pracy w marcu 2025 roku

Powiat	Liczba ofert pracy i aktywizacji					
	Oferty pracy i aktywizacji ogółem	z tego				
		Oferty pracy	Oferty aktywizacji	z tego		
				Staże	Przygotowania zawodowe dorosłych	Prace społecznie użyteczne
Brzeg	114	60	54	54	0	0
Głubczyce	84	24	60	33	0	27
Kędzierzyn-Koźle	250	147	103	103	0	0
Kluczbork	85	41	44	44	0	0
Krapkowice	116	89	27	16	0	11
Namysłów	84	84	0	0	0	0
Nysa	223	129	94	69	0	25
Olesno	59	27	32	28	0	4
Opole-Powiat	83	60	23	23	0	0
Prudnik	58	34	24	24	0	0
Strzelce Opolskie	125	110	15	15	0	0
Opole-Miasto	263	222	41	41	0	0
Województwo	1,544	1,027	517	450	0	67

Tabela nr 6. Wyłączenia z tytułu pracy subsydiowanej i podjęcia aktywnych form wsparcia - suma od stycznia 2025

Powiat	Zatrudnienie subsydiowane							Aktywne formy wsparcia		
	Prace interwencyjne	Roboty publiczne	Dotacje na rozpoczęcie działalności gospodarczej	Refundacje na utworzenie nowych miejsc pracy	Bon na zasiedlenie	Bon zatrudnieniowy	Dofinansowanie wynagrodzenia osób 50+	Szkolenia	Stáže	Prace społecznie użyteczne
Brzeg	0	13	0	1	0	0	1	14	132	0
Głubczyce	5	27	7	7	5	0	0	0	50	0
Kędzierzyn-Koźle	0	0	0	2	2	0	0	9	63	42
Kluczbork	2	11	20	8	0	0	0	7	120	0
Krapkowice	2	4	7	5	3	3	2	12	44	14
Namysłów	26	22	0	6	0	0	0	1	118	0
Nysa	19	95	50	12	1	0	8	5	95	3
Olesno	13	8	18	4	3	0	0	9	46	4
Opole-Powiat	8	6	3	6	3	2	4	64	63	45
Prudnik	17	9	8	0	1	0	0	9	54	37
Strzelce Opolskie	10	0	18	2	0	0	0	15	38	32
Opole-Miasto	3	3	2	1	11	5	6	48	75	34
Województwo	105	198	133	54	29	10	21	193	898	211

Tabela nr 7. Liczby ofert pracy i aktywizacji wpływające do urzędów pracy - suma od stycznia 2025

Powiat	Liczba ofert pracy i aktywizacji					
	Oferty pracy i aktywizacji ogółem	z tego				
		Oferty pracy	Oferty aktywizacji	z tego		
				Stáže	Przygotowania zawodowe dorosłych	Prace społecznie użyteczne
Brzeg	367	217	150	150	0	0
Głubczyce	167	90	77	50	0	27
Kędzierzyn-Koźle	694	497	197	147	0	50
Kluczbork	254	112	142	142	0	0
Krapkowice	345	246	99	72	0	27
Namysłów	287	167	120	120	0	0
Nysa	619	422	197	172	0	25
Olesno	153	82	71	67	0	4
Opole-Powiat	843	218	625	47	0	578
Prudnik	230	102	128	85	0	43
Strzelce Opolskie	515	326	189	51	0	138
Opole-Miasto	1,140	769	371	151	0	220
Województwo	5,614	3,248	2,366	1,254	0	1,112

Tabela nr 8. Ruch bezrobotnych od początku 2025 roku

Powiat	Napływ						Odpływ						
	ogółem	w tym					ogółem	w tym					
		kobiety	zamieszkali na wsi	do 30 roku życia	do 25 roku życia	powyżej 50 roku życia		podjęcia pracy	z tego		do 30 roku życia	do 25 roku życia	powyżej 50 roku życia
									niesubsydiowane	subsydiowane			
Brzeg	1,050	526	433	349	206	199	858	464	449	15	272	151	176
Głubczyce	456	208	240	154	95	108	384	197	146	51	123	73	76
Kędzierzyn-Koźle	849	455	257	298	180	172	725	412	407	5	238	126	184
Kluczbork	513	280	241	203	143	93	577	274	233	41	204	128	106
Krapkowice	480	229	183	165	108	92	439	258	232	26	144	87	94
Namysłów	437	255	261	157	105	65	419	219	165	54	162	102	61
Nysa	1,549	716	655	481	278	355	1,283	823	593	230	378	218	324
Olesno	446	242	278	174	111	105	400	240	194	46	168	111	78
Opole-Powiat	896	398	705	312	176	186	812	426	394	32	289	175	189
Prudnik	584	288	226	221	139	94	615	338	303	35	225	155	138
Strzelce Opolskie	563	270	282	197	128	98	612	365	330	35	195	110	140
Opole-Miasto	1,090	519	0	310	154	231	973	542	511	31	278	135	212
Województwo	8,913	4,386	3,761	3,021	1,823	1,798	8,097	4,558	3,957	601	2,676	1,571	1,778

Tabela 9. Bezrobotni według wieku, wykształcenia, stażu pracy i czasu pozostawania bez pracy - stan na 31 marca 2025 roku

WYSZCZEGÓLNIENIE		Liczba bezrobotnych												
		Ogółem	w tym											
			Brzeg	Głub-czyce	K-Koźle	Klucz-bork	Krapko-wice	Namy-słów	Nysa	Olesno	Opole - ziemski	Prudnik	Strzelce Op.	Opole - grodzki
Czas pozostawania bez pracy	Razem	20,813	2,454	1,351	2,087	1,225	1,217	1,265	3,012	1,074	2,029	1,529	1,205	2,365
	do 1 miesiąca	2,416	291	141	244	128	127	108	340	119	279	141	165	333
	1 - 3	4,002	524	208	389	178	236	193	741	210	384	260	215	464
	3 - 6	3,184	374	218	311	139	174	137	512	177	303	196	275	368
	6 - 12	3,301	424	201	302	187	174	215	483	163	352	263	192	345
	12 - 24	3,016	347	204	276	186	171	204	417	156	295	260	159	341
	powyżej 24	4,894	494	379	565	407	335	408	519	249	416	409	199	514
	Razem	20,813	2,454	1,351	2,087	1,225	1,217	1,265	3,012	1,074	2,029	1,529	1,205	2,365
Wiek	18 - 24	2,396	299	149	249	160	140	150	306	164	240	205	163	171
	25 - 34	4,656	561	312	454	262	285	317	648	232	445	386	262	492
	35 - 44	5,274	642	318	507	318	317	337	719	245	534	380	283	674
	45 - 54	4,527	533	290	442	254	263	250	713	214	416	307	235	610
	55 - 59	2,321	233	162	261	136	127	127	349	141	234	139	164	248
	60 lat i więcej	1,639	186	120	174	95	85	84	277	78	160	112	98	170
	Razem	20,813	2,454	1,351	2,087	1,225	1,217	1,265	3,012	1,074	2,029	1,529	1,205	2,365
Wykształceni e	wyższe	2,610	269	94	216	122	145	145	341	131	289	125	126	607
	policealne i średnie zawodowe/branżowe	4,341	598	251	417	290	244	296	618	295	387	266	214	465
	średnie ogólnokształcące	2,438	322	144	212	131	138	176	349	88	231	196	110	341
	zasadnicze zawodowe/branżowe	5,528	626	354	552	298	361	341	878	302	596	486	374	360
	gimnazjalne i niższe	5,896	639	508	690	384	329	307	826	258	526	456	381	592
	Razem	20,813	2,454	1,351	2,087	1,225	1,217	1,265	3,012	1,074	2,029	1,529	1,205	2,365
Staż pracy ogółem	do 1 roku	4,127	456	283	402	281	266	245	624	191	392	301	183	503
	1 - 5	5,526	647	349	584	338	327	343	820	296	527	428	285	582
	5 - 10	3,480	425	233	296	198	182	243	549	170	367	246	192	379
	10 - 20	3,272	448	210	274	182	198	225	471	157	322	231	173	381
	20 -30	1,785	207	119	175	98	104	98	250	118	194	95	108	219
	30 lat i więcej	825	69	40	80	37	64	35	101	49	95	53	114	88
	bez stażu pracy	1,798	202	117	276	91	76	76	197	93	132	175	150	213
	Razem	20,813	2,454	1,351	2,087	1,225	1,217	1,265	3,012	1,074	2,029	1,529	1,205	2,365
Bezrobotni do 12 m-cy od ukończenia nauki wg wykształcenia	Razem	786	101	37	80	31	42	48	113	61	78	62	52	81
	wyższe	183	17	5	20	5	15	6	21	9	18	13	18	36
	policealne i średnie zawodowe/branżowe	274	41	14	33	6	14	19	34	21	24	24	22	22
	średnie ogólnokształcące	131	21	8	13	6	6	15	13	10	12	9	5	13
	zasadnicze zawodowe/branżowe	193	22	10	13	13	7	8	44	21	23	15	7	10
	gimnazjalne i niższe	5	0	0	1	1	0	0	1	0	1	1	0	0