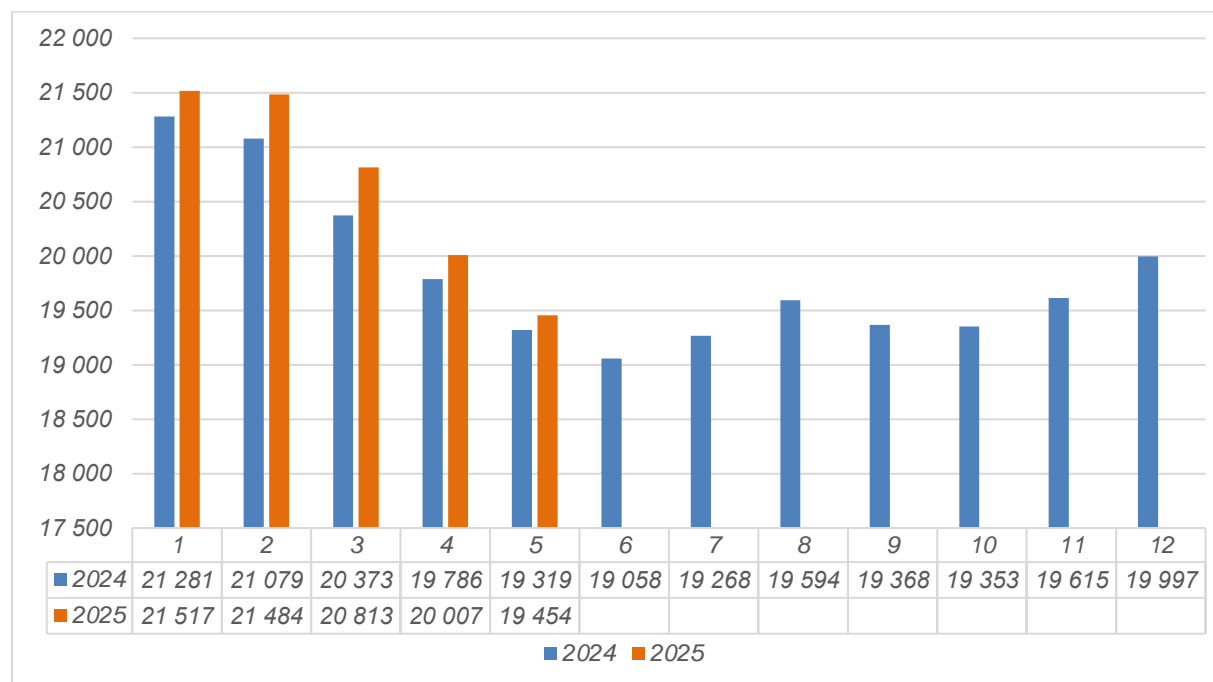


Informacja o sytuacji na rynku pracy w województwie opolskim w maju 2025 r.

Sytuacja w województwie opolskim

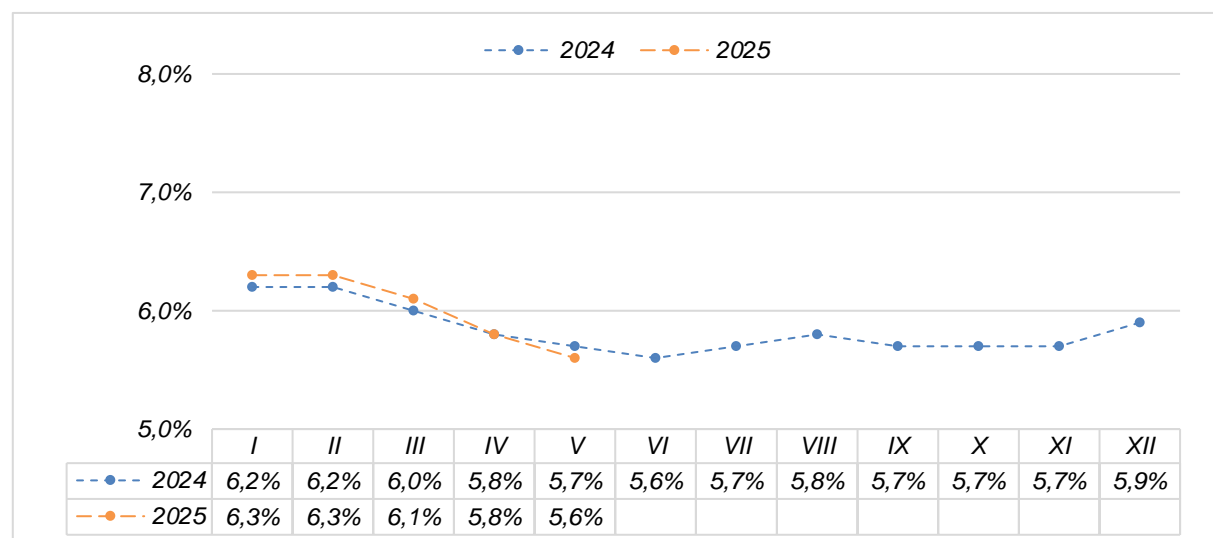
W maju 2025 roku w powiatowych urzędach pracy województwa opolskiego zarejestrowanych było 19 454 osoby bezrobotne (52,9% stanowiły kobiety). To o 553 osoby mniej niż w kwietniu 2025 roku oraz o 135 osób więcej niż w maju 2024 roku, co oznacza wzrost poziomu bezrobocia rok do roku o 0,7%.

Wykres 1. Stan bezrobocia w poszczególnych miesiącach lat 2024-2025



Szacunkowa wartość stopy bezrobocia dla województwa obniżyła się względem poprzedniego miesiąca o 0,2 p. proc i wyniosła 5,6%.

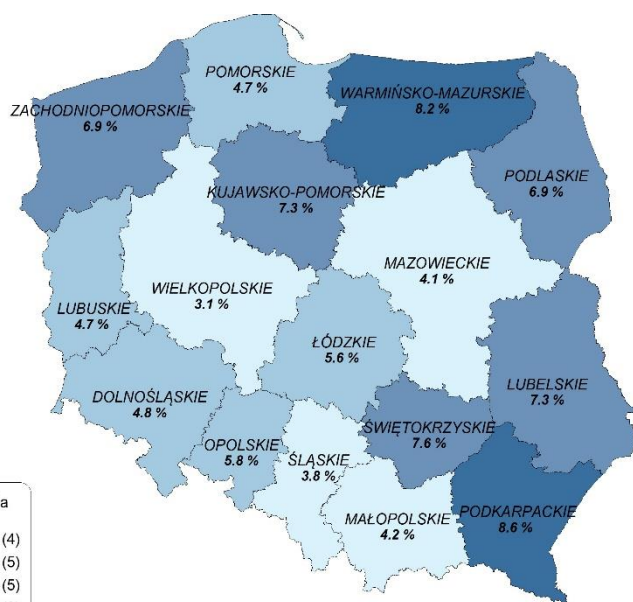
Wykres 2. Stopa bezrobocia w poszczególnych miesiącach lat 2024-2025



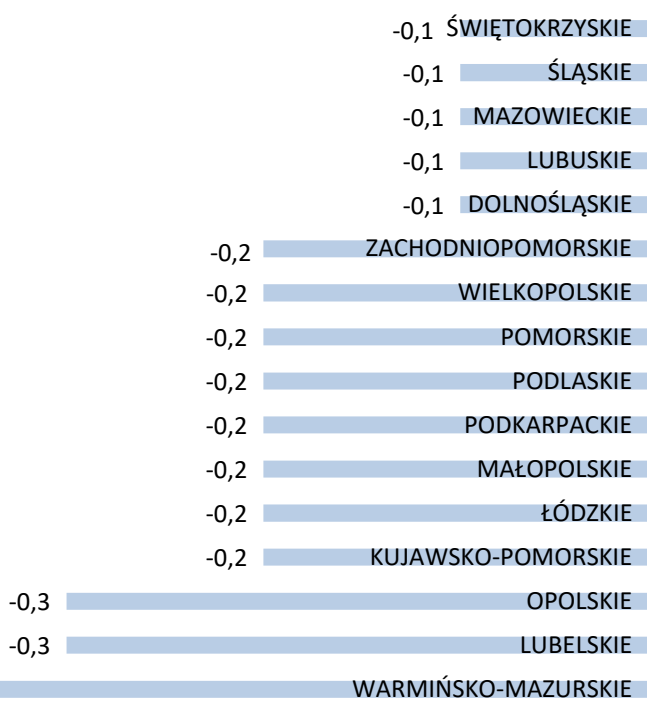
Skorygowana wartość stopy bezrobocia w kwietniu 2025 r. dla województwa opolskiego wyniosła 5,8%, co oznacza, że jej wartość obniżyła się o 0,3 p. proc. względem marca 2025 roku. W porównaniu do kwietnia 2024 roku stopa pozostała na tym samym poziomie. Pod względem wysokości stopy bezrobocia w Polsce, Opolszczyzna usytuowana jest na 9 miejscu (za województwami: wielkopolskim, śląskim, mazowieckim, małopolskim, lubuskim, dolnośląskim, pomorskim oraz łódzkim). Ogólnopolska stopa bezrobocia w kwietniu 2025 roku wyniosła 5,2%, co oznacza, że obniżyła się o 0,1 p. proc. w stosunku do poprzedniego miesiąca.

Mapa 1. Stopa bezrobocia w województwach na 30 kwietnia 2025 r.

POLSKA (5,2%)



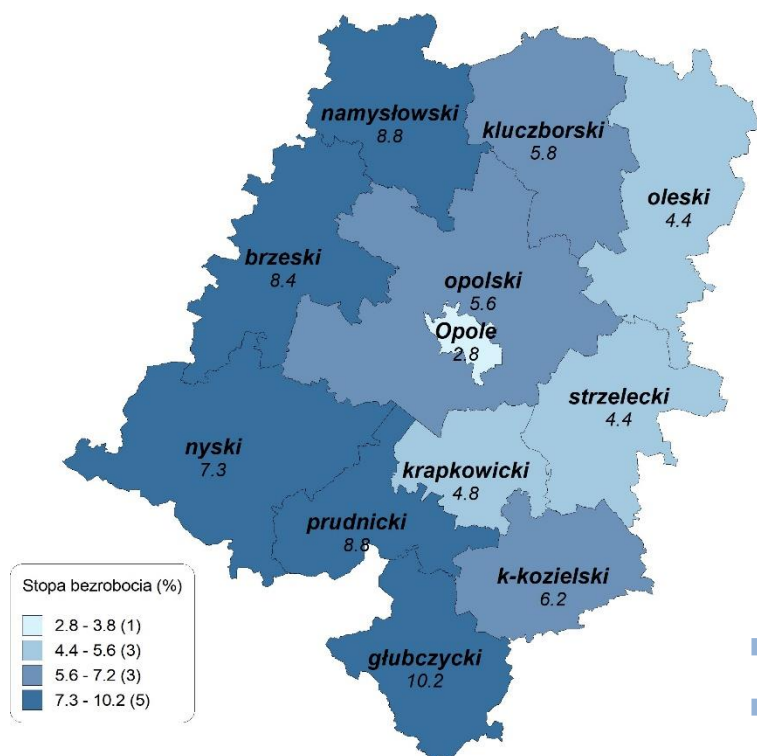
Wykres 3. Zmiana stopy bezrobocia w okresie marzec-kwiecień 2025 r.



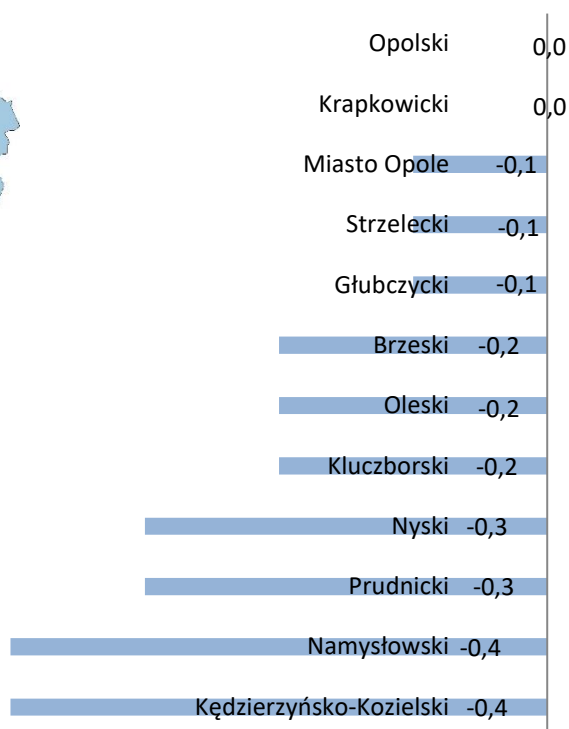
Sytuacja w powiatach

W maju 2025 roku w porównaniu z miesiącem poprzednim w większości powiatów odnotowano spadek szacunkowej stopy bezrobocia - z czego największy spadek dotyczył powiatu namysłowskiego i kędzierzyńsko-kozielskiego (o 0,4 pkt. proc.) oraz prudnickiego i nyskiego (o 0,3 pkt. proc.). W powiecie opolskim oraz krapkowickim szacunkowa stopa bezrobocia została na poziomie z poprzedniego miesiąca. Porównując poziom stopy bezrobocia rok do roku, zauważyć można jej spadek w pięciu powiatach województwa. Największy odnotowano w powiecie kluczborskim (o 0,5 pkt. proc.). Wzrost stopy bezrobocia odnotowano w pięciu powiatach, z czego największy w powiecie głubczyckim oraz brzeskim: o 0,5 p. proc. W powiatach oleskim oraz namysłowskim stopa bezrobocia pozostała na tym samym poziomie.

Mapa 2. Szacunkowa stopa bezrobocia na koniec maja 2025 r.
OPOLSKIE (5,6 %)

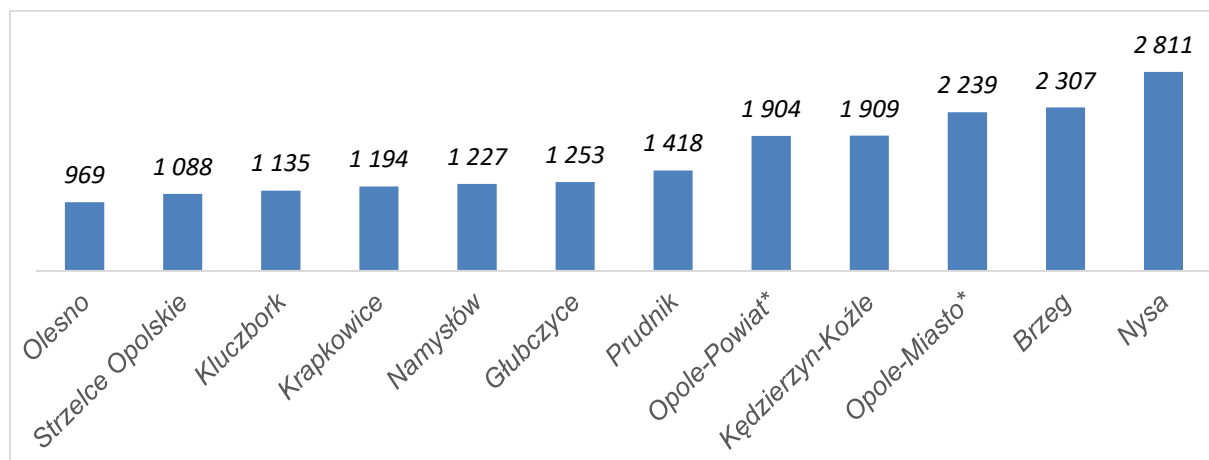


Wykres 4. Zmiana stopy bezrobocia w okresie kwiecień - maj 2025 r.



Stopa bezrobocia niższa lub równa wojewódzkiej wystąpiła w Opolu (2,8%), powiatach: opolskim (5,6%) oleskim (4,4%), krapkowickim (4,8%) oraz strzeleckim (4,4%). Na przeciwnym biegunie znalazły się powiaty: głubczycki (10,2%), prudnicki (8,8%) oraz namysłowski (8,8%). Najwięcej, bo aż 4 143 osoby bezrobotne zarejestrowane są w PUP Opole, który swoim zasięgiem obejmuje zarówno powiat ziemski jak i grodzki. Kolejnym powiatem o znacznej liczbie bezrobotnych (2 811 osób) jest powiat nyski. Najmniej osób (969) zarejestrowanych jest w powiecie oleskim.

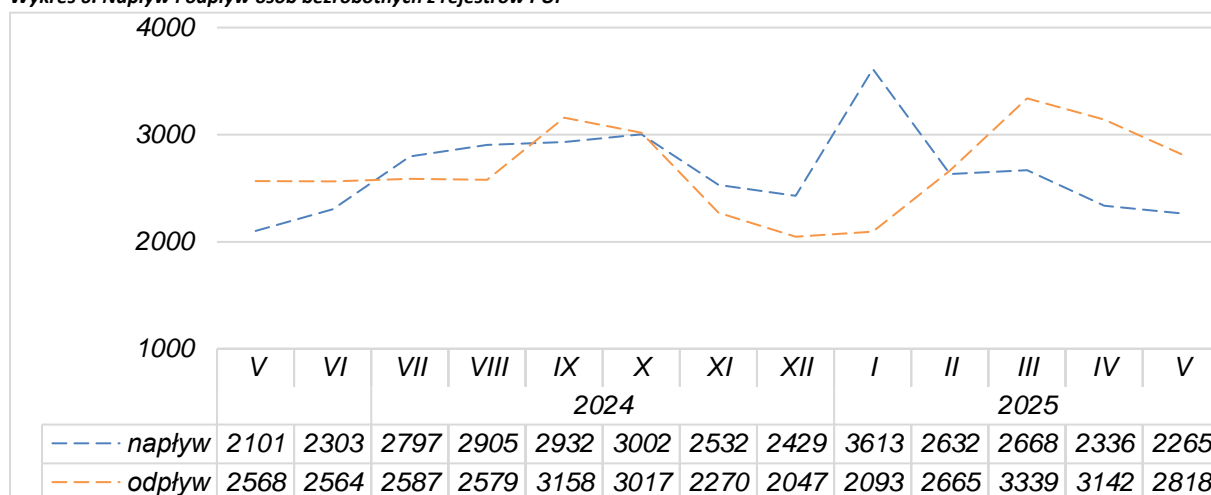
Wykres 5. Liczba bezrobotnych w poszczególnych powiatach województwa opolskiego w maju 2025 r.



Bilans bezrobotnych

W maju 2025 roku w powiatowych urzędach pracy województwa opolskiego zarejestrowano 2 265 osób bezrobotnych (liczba rejestracji w stosunku do wcześniejszego miesiąca obniżyła się o 71 osób). W stosunku do maja 2024 r. nastąpił wzrost rejestracji o 164 osoby. Rejestry bezrobotnych opuściło 2 818 osób, tj. o 324 osoby mniej niż miesiąc wcześniej i o 250 osób więcej niż w maju 2024 roku. Ogólna liczba podjęć pracy względem poprzedniego miesiąca obniżyła się o 108 osób, a ich udział w odpływie wyniósł 56,3%. W omawianym miesiącu 134 osoby zostały wyrejestrowane z tytułu dobrowolnej rezygnacji ze statusu osoby bezrobotnej (o 2 osoby mniej niż w miesiącu poprzednim).

Wykres 6. Napływ i odpływ osób bezrobotnych z rejestrów PUP



Zwolnienia grupowe

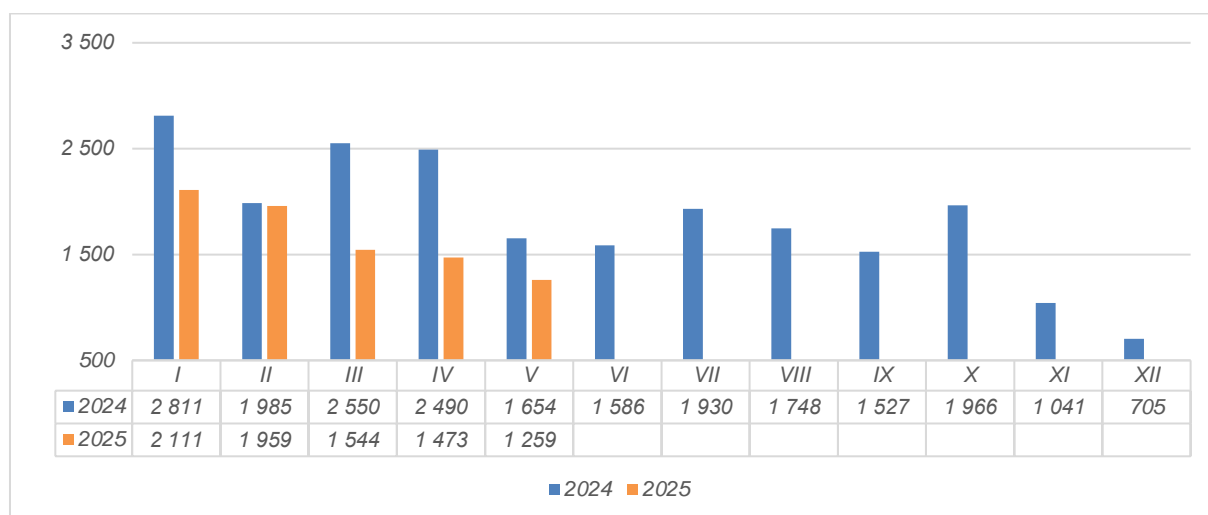
W omawianym miesiącu sprawozdawczym nie dokonano zwolnień grupowych oraz zgłoszeń zwolnień grupowych.

Oferty pracy i aktywizacji zawodowej

W maju 2025 roku do powiatowych urzędów pracy firmy zgłosiły 1 259 wolnych miejsc pracy i aktywizacji zawodowej (o 214 ofert mniej niż w kwietniu 2025 roku oraz o 395 ofert mniej niż w maju 2024 roku). Wśród całego popytu 1 039 (82,5%) ofert to propozycje zatrudnienia lub innej pracy zarobkowej, z czego 22,8% dotyczy zatrudnienia sezonowego. Na koniec miesiąca pozostało 2 259 niezrealizowanych ofert pracy i aktywizacji, z których 1 607 pozostaje w dyspozycji już ponad miesiąc.

Uwzględniając zróżnicowanie terytorialne, w porównaniu do danych z ubiegłego miesiąca w większości powiatów nastąpił spadek zgłaszanego do urzędów pracy zapotrzebowania na pracowników, z czego największy dotyczył powiatu kędzierzyńsko-kozielskiego (o 118) oraz brzeskiego (o 103). Z kolei największy wzrost dotyczył powiatu namysłowskiego (o 69). Najwięcej, bo aż 26,2% wszystkich zgłoszonych w regionie propozycji pracy i aktywizacji zawodowej, zarejestrowano w PUP Opole.

Wykres 7. Oferty pracy i miejsca aktywizacji zawodowej zgłoszone w latach 2024-2025



Osoby w szczególnej sytuacji na rynku pracy

W porównaniu z poprzednim miesiącem udział osób znajdujących się w szczególnej sytuacji na rynku pracy pozostał niemal na tym samym poziomie i w ogólnej liczbie osób bezrobotnych wyniósł 81,1%. Duża część osób będących w szczególnej sytuacji (61,7%) to osoby długotrwale bezrobotne, natomiast 37,3% to osoby w wieku 50 lat i więcej. W maju udział osób do 30 roku życia w ogóle bezrobotnych wyniósł 20,7%, a udział bezrobotnych, którzy mają pod opieką co najmniej jedno dziecko do 6 roku życia, wyniósł 14,8%. Udział osób niepełnosprawnych w ogóle bezrobotnych wyniósł 7,5%.

Maciej Kalski
Dyrektor Wojewódzkiego Urzędu Pracy
w Opolu
/-/ podpisano kwalifikowanym podpisem
elektronicznym

Tabela nr 1. Wybrane kategorie bezrobotnych - stan na 31 maja 2025 roku

Powiat	Stan na koniec miesiąca		w tym												
			Bezrobotni z prawem do zasiłku	Zwolnieni z przyczyn zakł.pracy	Osoby dotychczas niepracujące	Mieszkańcy wsi	Osoby w okresie do 12 miesięcy od dnia ukończenia nauki	Osoby bez kwalifikacji zawodowych	Bez doświadczenia zawodowego	Osoby do 30 roku życia	Osoby do 25 roku życia	Długotrwale bezrobotni	Osoby powyżej 50 roku życia	Posiadający dziecko do 6 roku życia	Niepełnosprawni
	Ogółem	Kobiety	Ogółem												
Brzeg	2,307	1,228	435	157	182	1,051	55	755	306	509	240	1,062	657	261	173
Głubczyce	1,253	619	218	64	113	616	23	405	199	256	128	686	417	146	56
Kędzierzyn-Koźle	1,909	1,054	224	128	257	603	34	569	378	397	196	1,020	621	334	170
Kluczbork	1,135	674	122	47	90	573	19	416	164	221	131	664	322	218	79
Krapkowice	1,194	706	150	59	74	475	28	392	142	270	126	605	333	240	85
Namysłów	1,227	705	222	60	82	808	27	460	168	285	143	712	315	251	88
Nysa	2,811	1,406	374	109	181	1,332	62	1,144	367	522	276	1,263	909	460	210
Olesno	969	561	154	65	79	624	22	175	133	214	121	481	302	179	67
Opole-Powiat	1,904	904	292	83	125	1,528	39	489	212	396	203	893	597	264	144
Prudnik	1,418	751	203	46	164	531	31	551	273	336	182	829	392	184	110
Strzelce Opolskie	1,088	560	195	62	138	533	29	435	202	257	148	455	312	120	90
Opole-Miasto	2,239	1,132	331	90	228	0	62	597	328	373	176	1,067	702	229	192
Województwo	19,454	10,300	2,920	970	1,713	8,674	431	6,388	2,872	4,036	2,070	9,737	5,879	2,886	1,464

Tabela nr 2. Napływ bezrobotnych w maju 2025 roku

Powiat	Ogółem	w tym					
		zwolnieni z przyczyn zakładu pracy	po pracach interwencyjnych	po robotach publicznych	po stażu	po szkoleniach	po pracach społecznie użytecznych
		Ogółem					
Brzeg	276	22	0	0	19	7	0
Głubczyce	111	8	0	0	0	0	0
Kędzierzyn-Koźle	211	14	0	0	20	2	0
Kluczbork	124	4	0	0	15	3	0
Krapkowice	143	13	0	0	0	1	0
Namysłów	121	12	0	0	1	23	0
Nysa	342	15	0	2	1	1	0
Olesno	97	5	0	1	4	5	0
Opole-Powiat	300	14	0	0	18	16	70
Prudnik	123	4	0	0	1	5	0
Strzelce Opolskie	134	4	0	0	16	1	4
Opole-Miasto	283	22	0	0	15	10	14
Województwo	2,265	137	0	3	110	74	88

Tabela nr 3. Odpływ bezrobotnych w maju 2025 roku

Powiat	Odpływ osób								
	Wyłączenia z ewidencji	w tym							
		Podjęcie pracy			brak gotowości do pracy	dobrowolna rezygnacja	odmowa przyjęcia pracy lub innej formy pomocy	nabycie praw do emerytury lub renty	przejsięcie na świadczenie przedemerytalne
		ogółem	z tego						
			niesubsydiowane	subsydiowane					
Brzeg	325	194	156	38	65	9	3	1	1
Głubczyce	129	60	49	11	14	7	0	0	1
Kędzierzyn-Koźle	325	159	140	19	53	22	5	0	1
Kluczbork	164	93	88	5	13	1	13	0	1
Krapkowice	138	96	77	19	7	8	0	0	1
Namysłów	171	87	60	27	13	5	0	1	0
Nysa	460	281	222	59	60	31	2	2	2
Olesno	141	71	59	12	18	7	2	0	6
Opole-Powiat	291	164	149	15	16	15	1	2	1
Prudnik	176	81	66	15	38	9	2	0	0
Strzelce Opolskie	168	112	98	14	23	3	3	1	2
Opole-Miasto	330	188	178	10	48	17	5	1	2
Województwo	2,818	1,586	1,342	244	368	134	36	8	18

Tabela nr 4. Wyłączenia z tytułu pracy subsydiowanej i podjęcia aktywnych form wsparcia w maju 2025 roku

Powiat	Zatrudnienie subsydiowane							Aktywne formy wsparcia		
	Prace interwencyjne	Roboty publiczne	Dotacje na rozpoczęcie działalności gospodarczej	Refundacje na utworzenie nowych miejsc pracy	Bonu na zastępienie	Bon zatrudnieniowy	Dofinansowanie wynagrodzenia osób 50+	Szkolenia	Staże	Prace społecznie użyteczne
Brzeg	3	10	18	4	2	0	1	3	34	0
Głubczyce	1	1	2	6	1	0	0	5	12	1
Kędzierzyn-Koźle	0	0	13	4	2	0	0	7	53	1
Kluczbork	1	0	0	4	0	0	0	2	30	0
Krapkowice	1	4	7	4	1	1	1	3	14	2
Namysłów	2	1	23	1	0	0	0	23	27	0
Nysa	11	13	1	23	0	0	4	5	50	6
Olesno	7	2	1	1	1	0	0	4	19	2
Opole-Powiat	5	2	0	4	0	1	3	1	20	56
Prudnik	3	4	0	7	1	0	0	3	30	1
Strzelce Opolskie	4	0	5	4	0	0	1	4	7	4
Opole-Miasto	3	0	0	3	0	1	3	2	23	17
Województwo	41	37	70	65	8	3	13	62	319	90

Tabela nr 5. Liczby ofert pracy i aktywizacji wpływające do urzędów pracy w maju 2025 roku

Powiat	Liczba ofert pracy i aktywizacji					
	Oferty pracy i aktywizacji ogółem	z tego				
		Oferty pracy	Oferty aktywizacji	z tego		
				Staże	Przygotowania zawodowe dorosłych	Prace społecznie użyteczne
Brzeg	69	48	21	21	0	0
Głubczyce	43	31	12	12	0	0
Kędzierzyn-Koźle	170	156	14	14	0	0
Kluczbork	52	33	19	19	0	0
Krapkowice	144	135	9	9	0	0
Namysłów	113	89	24	24	0	0
Nysa	142	109	33	22	0	11
Olesno	65	47	18	17	0	1
Opole-Powiat	89	72	17	17	0	0
Prudnik	42	26	16	16	0	0
Strzelce Opolskie	89	84	5	5	0	0
Opole-Miasto	241	209	32	32	0	0
Województwo	1,259	1,039	220	208	0	12

Tabela nr 6. Wyłączenia z tytułu pracy subsydiowanej i podjęcia aktywnych form wsparcia - suma od stycznia 2025

Powiat	Zatrudnienie subsydiowane							Aktywne formy wsparcia		
	Prace interwencyjne	Roboty publiczne	Dotacje na rozpoczęcie działalności gospodarczej	Refundacje na utworzenie nowych miejsc pracy	Bon na zasiedlenie	Bon zatrudnieniowy	Dofinansowanie wynagrodzenia osób 50+	Szkolenia	Stáže	Prace społecznie użyteczne
Brzeg	7	29	35	6	3	0	3	19	214	0
Głubczyce	7	31	17	17	7	0	0	5	88	27
Kędzierzyn-Koźle	0	0	36	6	4	0	0	21	179	54
Kluczbork	8	12	21	15	2	0	1	9	174	0
Krapkowice	6	10	15	15	5	4	3	16	78	24
Namysłów	34	32	23	9	0	0	0	25	164	0
Nysa	40	120	51	39	3	0	16	11	207	24
Olesno	27	15	29	8	7	0	0	21	80	7
Opole-Powiat	15	10	43	18	5	12	9	78	106	154
Prudnik	31	19	22	13	2	0	0	14	114	38
Strzelce Opolskie	16	3	32	12	0	0	1	21	54	52
Opole-Miasto	9	3	43	7	15	10	10	68	131	69
Województwo	200	284	367	165	53	26	43	308	1,589	449

Tabela nr 7. Liczby ofert pracy i aktywizacji wpływające do urzędów pracy - suma od stycznia 2025

Powiat	Liczba ofert pracy i aktywizacji					
	Oferty pracy i aktywizacji ogółem	z tego				
		Oferty pracy	Oferty aktywizacji	z tego		
				Stáže	Przygotowania zawodowe dorosłych	Prace społecznie użyteczne
Brzeg	608	382	226	226	0	0
Głubczyce	276	161	115	88	0	27
Kędzierzyn-Koźle	1,152	868	284	234	0	50
Kluczbork	361	174	187	187	0	0
Krapkowice	600	472	128	94	0	34
Namysłów	444	278	166	166	0	0
Nysa	928	643	285	244	0	41
Olesno	252	153	99	93	0	6
Opole-Powiat	1,016	372	644	66	0	578
Prudnik	344	167	177	134	0	43
Strzelce Opolskie	718	512	206	68	0	138
Opole-Miasto	1,647	1,218	429	209	0	220
Województwo	8,346	5,400	2,946	1,809	0	1,137

Tabela nr 8. Ruch bezrobotnych od początku 2025 roku

Powiat	Napływ						Odpływ						
	ogółem	w tym					ogółem	w tym					
		kobiety	zamieszkalni na wsi	do 30 roku życia	do 25 roku życia	powyżej 50 roku życia		podjęcia pracy	z tego		do 30 roku życia	do 25 roku życia	powyżej 50 roku życia
									niesubsydiowane	subsydiowane			
Brzeg	1,599	806	680	530	302	323	1,554	838	755	83	506	299	305
Głubczyce	668	298	346	222	133	161	694	330	251	79	216	129	152
Kędzierzyn-Koźle	1,336	718	405	472	274	263	1,390	747	700	47	466	265	314
Kluczbork	752	403	347	280	196	134	906	439	380	59	318	204	167
Krapkowice	756	373	284	264	157	150	738	454	396	58	241	147	165
Namysłów	674	381	396	245	162	109	694	367	269	98	256	164	109
Nysa	2,226	1,044	960	680	398	505	2,161	1,326	994	332	636	363	523
Olesno	649	345	409	240	147	146	708	412	326	86	284	185	149
Opole-Powiat	1,461	648	1,145	477	269	358	1,502	819	707	112	517	302	357
Prudnik	839	405	328	310	195	156	981	531	442	89	350	230	216
Strzelce Opolskie	864	407	430	293	185	169	1,030	606	534	72	301	178	268
Opole-Miasto	1,690	802	0	469	237	380	1,699	969	872	97	460	208	376
Województwo	13,514	6,630	5,730	4,482	2,655	2,854	14,057	7,838	6,626	1,212	4,551	2,674	3,101

Tabela 9. Bezrobotni według wieku, wykształcenia, stażu pracy i czasu pozostawania bez pracy - stan na 31 maja 2025 roku

WYSZCZEGÓLNIENIE		Liczba bezrobotnych												
		Ogółem	w tym											
			Brzeg	Głub-czyce	K-Koźle	Klucz-bork	Krapko-wice	Namy-słów	Nysa	Olesno	Opole - ziemski	Prudnik	Strzelce Op.	Opole - grodzki
Czas pozostawania bez pracy	Razem	19,454	2,307	1,253	1,909	1,135	1,194	1,227	2,811	969	1,904	1,418	1,088	2,239
	do 1 miesiąca	1,945	236	107	177	103	136	78	308	85	252	113	113	237
	1 - 3	3,087	387	177	320	147	181	162	470	149	322	172	211	389
	3 - 6	3,238	420	171	302	138	189	171	579	178	294	237	176	383
	6 - 12	3,439	451	228	307	172	194	214	529	171	344	231	227	371
	12 - 24	2,943	332	192	262	182	163	205	425	136	283	264	153	346
	powyżej 24	4,802	481	378	541	393	331	397	500	250	409	401	208	513
	Razem	19,454	2,307	1,253	1,909	1,135	1,194	1,227	2,811	969	1,904	1,418	1,088	2,239
Wiek	18 - 24	2,070	240	128	196	131	126	143	276	121	203	182	148	176
	25 - 34	4,292	523	293	433	243	291	303	571	217	389	342	244	443
	35 - 44	4,966	607	298	450	310	307	327	687	232	512	352	255	629
	45 - 54	4,347	525	269	410	231	264	251	689	201	405	303	229	570
	55 - 59	2,217	225	153	253	126	118	127	327	122	238	140	131	257
	60 lat i więcej	1,562	187	112	167	94	88	76	261	76	157	99	81	164
	Razem	19,454	2,307	1,253	1,909	1,135	1,194	1,227	2,811	969	1,904	1,418	1,088	2,239
Wykształcenie	wyższe	2,386	245	89	191	122	135	134	314	120	255	110	103	568
	policealne i średnie zawodowe/branżowe	3,998	557	239	354	253	250	282	570	244	360	238	212	439
	średnie ogólnokształcące	2,335	314	134	199	126	134	179	349	88	216	175	100	321
	zasadnicze zawodowe/branżowe	5,159	590	327	513	275	355	327	814	282	554	465	327	330
	gimnazjalne i niższe	5,576	601	464	652	359	320	305	764	235	519	430	346	581
	Razem	19,454	2,307	1,253	1,909	1,135	1,194	1,227	2,811	969	1,904	1,418	1,088	2,239
Staż pracy ogółem	do 1 roku	3,805	409	249	356	272	262	229	579	173	357	274	162	483
	1 - 5	5,108	589	312	528	294	317	338	775	257	503	397	272	526
	5 - 10	3,274	431	221	269	182	183	238	495	153	342	237	176	347
	10 - 20	3,115	425	200	250	170	197	212	451	156	306	206	174	368
	20 -30	1,696	199	112	170	86	104	93	231	113	181	95	101	211
	30 lat i więcej	743	72	46	79	41	57	35	99	38	90	45	65	76
	bez stażu pracy	1,713	182	113	257	90	74	82	181	79	125	164	138	228
	Razem	19,454	2,307	1,253	1,909	1,135	1,194	1,227	2,811	969	1,904	1,418	1,088	2,239
Bezrobotni do 12 m-cy od ukończenia nauki wg wykształcenia	Razem	431	55	23	34	19	28	27	62	22	39	31	29	62
	wyższe	136	11	5	13	3	14	7	12	5	10	8	11	37
	policealne i średnie zawodowe/branżowe	109	23	8	8	4	4	8	14	4	6	9	9	12
	średnie ogólnokształcące	27	6	3	1	3	3	2	2	0	0	2	3	2
	zasadnicze zawodowe/branżowe	154	15	7	11	8	7	10	33	13	22	11	6	11
	gimnazjalne i niższe	5	0	0	1	1	0	0	1	0	1	1	0	0