



MINISTERSTWO PRACY
I POLITYKI SPOŁECZNEJ

DEPARTAMENT RYNKU PRACY

**WARUNKI
I MOŻLIWOŚCI
PODNIOSZENIA
KWALIFIKACJI
BEZROBOTNYCH**

REGULACJE USTAWOWE

Autorzy:
Halina Łżycka,
Barbara Jaworska,
Elżbieta Strojna

Opracowanie redakcyjne:
Hanna Stankiewicz

Projekt graficzny: ESTRELLA Sp. z o.o.

© Ministerstwo Pracy i Polityki Społecznej

Wydawca:
Ministerstwo Pracy i Polityki Społecznej
Departament Rynku Pracy
ul. Tamka 1, 00-349 Warszawa

*Publikacja zawiera podstawowe informacje
na temat możliwości uzyskania pomocy,
jaką mogą otrzymać w urzędzie pracy
osoby zainteresowane szkoleniami
i innymi programami aktywizacji
zawodowej, związanymi z podnoszeniem
kwalifikacji.
Adresowana jest do osób bezrobotnych
i poszukujących pracy.*

SPIS TREŚCI

1. Wprowadzenie	2
2. Adresaci usług szkoleniowych	2
3. Organizacja szkoleń	4
4. Finansowanie szkoleń dla rolników zwalnianych z pracy	7
5. Pożyczka szkoleniowa	7
6. Finansowanie egzaminów i licencji	8
7. Finansowanie studiów podyplomowych	9
8. Stypendium na kontynuowanie nauki	9
9. Staż u pracodawcy	10
10. Przygotowanie zawodowe w miejscu pracy	11
11. Szkolenie osób niepełnosprawnych	13
12. Źródła informacji o usługach szkoleniowych urzędów pracy	13
13. Szkolenie współfinansowane z Europejskiego Funduszu Społecznego	14
14. Dostawcy usług szkoleniowych	15





1. WPROWADZENIE

Dokonujące się w naszym kraju przemiany w sferze gospodarczej i społecznej oraz procesy restrukturyzacji zatrudnienia spowodowały, że wiele osób staje przed problemem utraty dotychczasowego zatrudnienia i koniecznością poszukiwania nowego miejsca pracy. Często jedną z głównych przeszkód w znalezieniu nowej pracy jest brak odpowiednich kwalifikacji lub umiejętności.

W związku z powyższym w Departamencie Rynku Pracy Ministerstwa Pracy i Polityki Społecznej został opracowany niniejszy materiał zawierający podstawowe informacje na temat warunków i możliwości skorzystania z usług szkoleniowych, oferowanych przez urzędy pracy na podstawie ustawy z dnia 20 kwietnia 2004 r. *o promocji zatrudnienia i instytucjach rynku pracy* (Dz. U. Nr 99 poz. 1001 z późn. zm.).

Usługi szkoleniowe obejmują:

- ▶ skierowanie na szkolenie do instytucji szkoleniowej,
- ▶ finansowanie kosztów szkolenia rolników zwalnianych z pracy,
- ▶ udzielenie pożyczki na sfinansowanie kosztów szkolenia,
- ▶ dofinansowanie kosztów egzaminów oraz kosztów uzyskania licencji,
- ▶ dofinansowanie studiów podyplomowych,
- ▶ udzielenie stypendium na kontynuowanie nauki w szkole ponadgimnazjalnej lub wyższej w trybie niestacjonarnym,
- ▶ skierowanie na staż,
- ▶ skierowanie do odbycia przygotowania zawodowego w miejscu pracy.

Wyrażamy nadzieję, że opracowanie dostarczy Państwu niezbędnych informacji na temat możliwej pomocy udzielanej przez urzędy pracy osobom bezrobotnym i poszukującym pracy, które chcą zdobyć nowe lub podwyższyć dotychczasowe kwalifikacje zawodowe.

2. ADRESACI USŁUG SZKOLENIOWYCH

Z usług szkoleniowych mogą skorzystać osoby bezrobotne oraz niektóre osoby poszukujące pracy zarejestrowane w powiatowym urzędzie pracy.

Bezrobotnym jest ten, kto nie jest zatrudniony i nie wykonuje innej pracy zarobkowej, ale jednocześnie jest zdolny i gotowy do podjęcia zatrudnienia w pełnym wymiarze czasu pracy oraz spełnia inne szczegółowe warunki, które są określone w ustawie z dnia 20 kwietnia 2004 r. *o promocji zatrudnienia i instytucjach rynku pracy*.

Status osoby bezrobotnej może mieć również osoba niepełnosprawna, jeżeli jest zdolna i gotowa do podjęcia pracy co najmniej w połowie wymiaru czasu pracy.

W rozumieniu przepisów **osobą bezrobotną nie jest:**

- ▶ osoba, która nie ukończyła 18 roku życia,
- ▶ kobieta, która ukończyła 60 lat, a mężczyzna 65 lat, ponieważ osiągnęli wiek emerytalny,
- ▶ osoba ucząca się w szkole ponadgimnazjalnej lub wyższej w systemie stacjonarnym,
- ▶ osoba uprawniona do renty lub emerytury,
- ▶ osoba posiadająca przychody w wysokości przekraczającej połowę minimalnego wynagrodzenia albo inne dochody, określone w przepisach ustawy z dnia 20 kwietnia 2004 r. *o promocji zatrudnienia i instytucjach rynku pracy*.

Status osoby bezrobotnej uzyskuje się po zarejestrowaniu w powiatowym urzędzie pracy. Dokumenty wymagane przy rejestracji, to:

1. Dowód osobisty lub inny dokument tożsamości wraz z potwierdzeniem zameldowania,
2. Oryginał świadectwa ostatnio ukończonej szkoły (uczelni),
3. Oryginały świadectw pracy z całego okresu zatrudnienia oraz wszystkich innych dokumentów niezbędnych do ustalenia ewentualnych uprawnień,
4. Legitymacja ubezpieczeniowa,
5. Numer Identyfikacji Podatkowej,
6. Książeczka wojskowa lub zaświadczenie z Wojskowej Komisji Uzupelnień.

Aby móc skorzystać z pomocy w podnoszeniu kwalifikacji oferowanej przez urząd pracy, należy spełnić określone kryteria. Kryteria wyszczególnione zostały w poniższej tabeli.

Tabela 1. Kategorie osób bezrobotnych lub poszukujących pracy

Forma pomocy	Osoby uprawnione
Skierowanie na szkolenie do instytucji szkoleniowej	<ul style="list-style-type: none"> ● bezrobotni; ● pobierający rentę szkoleniową; ● żołnierze rezerwy; ● poszukujący pracy (wymienieni w rozdziale „Organizacja szkoleń”); ● osoby pobierające świadczenie szkoleniowe.
Finansowanie kosztów szkolenia rolnikom	<ul style="list-style-type: none"> ● rolnicy z którymi został rozwiązany stosunek pracy z przyczyn dotyczących zakładu pracy.
Udzielenie pożyczki na sfinansowanie kosztów szkolenia	<ul style="list-style-type: none"> ● bezrobotni; ● żołnierze rezerwy.
Dofinansowanie kosztów egzaminów oraz kosztów uzyskania licencji	<ul style="list-style-type: none"> ● bezrobotni
Dofinansowanie studiów podyplomowych	<ul style="list-style-type: none"> ● bezrobotni
Udzielenie stypendium na kontynuowanie nauki w szkole ponadgimnazjalnej lub wyższej w trybie niestacjonarnym	<ul style="list-style-type: none"> ● bezrobotni do 25 roku życia, bez kwalifikacji zawodowych, z rodzin o niskich dochodach
Skierowanie na staż	<ul style="list-style-type: none"> ● bezrobotni do 25 roku życia; ● bezrobotni absolwenci szkół wyższych do 27 roku życia.
Skierowanie do odbycia przygotowania zawodowego w miejscu pracy	<ul style="list-style-type: none"> ● długotrwale bezrobotni lub kobiety, które nie podjęły zatrudnienia po urodzeniu dziecka; ● bezrobotni powyżej 50 roku życia; ● bezrobotni bez kwalifikacji zawodowych, bez doświadczenia zawodowego lub bez wykształcenia średniego; ● bezrobotni samotnie wychowujący co najmniej jedno dziecko do 18 roku życia; ● bezrobotni, którzy po odbyciu kary pozbawienia wolności nie podjęli zatrudnienia; ● bezrobotni niepełnosprawni.



3. ORGANIZACJA SZKOLEŃ

Co to jest szkolenie?

Szkolenie oznacza pozaszkolne zajęcia mające na celu uzyskanie, uzupełnienie lub doskonalenie umiejętności lub kwalifikacji zawodowych lub ogólnych, potrzebnych do wykonywania pracy, w tym umiejętności poszukiwania zatrudnienia. Zajęcia odbywają się według ustalonego programu. Na zakończenie wydawane jest zaświadczenie potwierdzające zdobyte kwalifikacje.

Szkolenia przeprowadzane są na zlecenie powiatowego urzędu pracy przez instytucje szkoleniowe, wpisane do rejestru prowadzonego przez wojewódzki urząd pracy.

Kto może otrzymać skierowanie na szkolenie z urzędu pracy?

Skierowanie na szkolenie mogą otrzymać następujące kategorie osób:

- ▶ osoby bezrobotne,
- ▶ osoby pobierające rentę szkoleniową,
- ▶ żołnierze rezerwy,
- ▶ określone kategorie osób poszukujących pracy, tj.:
 - osoby będące w okresie wypowiedzenia z przyczyn dotyczących zakładu pracy,
 - osoby zatrudnione u pracodawcy wobec którego ogłoszono upadłość,
 - osoby otrzymujące świadczenie socjalne lub górniczy zasiłek socjalny,
 - osoby uczestniczące w indywidualnym programie integracji organizowanym przez ośrodek pomocy społecznej,
- ▶ osoby zwolnione w trybie grupowym, którym pracodawca przyznał świadczenie szkoleniowe.

W szczególności ze szkoleń mogą skorzystać osoby, które:

- ▶ nie posiadają żadnych kwalifikacji zawodowych,
- ▶ posiadają kwalifikacje niedostosowane do potrzeb rynku pracy i muszą je zmienić lub uzupełnić,
- ▶ utraciły zdolność do wykonywania pracy w dotychczasowym zawodzie,
- ▶ nie posiadają umiejętności aktywnego poszukiwania pracy.

Kto opłaca koszty szkolenia?

Koszty szkolenia za każdego skierowanego, należne instytucji prowadzącej szkolenie, pokrywa urząd pracy. Szkolenie jest zatem nieodpłatne dla wszystkich uczestników, którzy otrzymali skierowanie z urzędu pracy.

Dodatkowa pomoc finansowa dla uczestników szkoleń

Osoba bezrobotna skierowana na szkolenie otrzymuje **dodatek szkoleniowy** w wysokości 20% zasiłku dla bezrobotnych. Osoby młode, do 25 roku życia, otrzymują stypendium w wysokości 40% zasiłku.

Wszystkim osobom skierowanym na szkolenie przysługuje **ubezpieczenie od następstw nieszczęśliwych wypadków** powstałych w związku ze szkoleniem.

Ponadto urząd pracy może (ale nie musi) przyznać **zwrot kosztów przejazdu, zakwaterowania i wyżywienia** , jeżeli szkolenie odbywa się w miejscowości innej niż miejsce zameldowania uczestnika szkolenia. Osoba skierowana na szkolenie zainteresowana zwrotem tych kosztów musi jednak sama złożyć wniosek w tej sprawie.

Osoba odbywająca szkolenie, samotnie wychowująca co najmniej jedno dziecko, może także otrzymać **refundację kosztów opieki nad dzieckiem lub dziećmi do lat 7** w wysokości nie wyższej niż połowa zasiłku dla bezrobotnych. Refundacja przysługuje wówczas, gdy dochód na osobę w rodzinie uprawnia do korzystania z pomocy społecznej.

Uwaga: Osoba, która nie ukończyła szkolenia z własnej winy jest zobowiązana do zwrotu jego kosztów, za wyjątkiem sytuacji, gdy powodem nieukończenia szkolenia było podjęcie pracy.

Jak długie może być szkolenie?

Wszystkie osoby uprawnione mogą korzystać ze szkoleń trwających do **6 miesięcy**, a jeśli wynika to z programu nauczania nawet do **12 miesięcy**.

Osoby bezrobotne **bez kwalifikacji** zawodowych mogą korzystać ze szkoleń trwających do **12 miesięcy**, a jeśli wymaga tego program nauki – nawet do **24 miesięcy**.

Za bezrobotnego **bez kwalifikacji zawodowych** uznaje się osobę, która nie posiada kwalifikacji do wykonywania jakiegokolwiek zawodu poświadczonych dyplomem, świadectwem, zaświadczeniem instytucji szkoleniowej lub innym dokumentem uprawniającym do wykonywania zawodu. Zatem ten, kto ukończył tylko szkołę podstawową, gimnazjum, liceum ogólnokształcące i nie posiada dokumentu potwierdzającego uprawnienia do wykonywania zawodu powinien być uznany za bezrobotnego bez kwalifikacji.

Każdy kandydat na szkolenie ma prawo do:

- ▶ pomocy doradcy zawodowego w wyborze kierunku szkolenia zgodnego z posiadanymi predyspozycjami,
- ▶ bezpłatnych badań specjalistycznych, o ile wymaga tego specyfika szkolenia.

Jak można wybrać tematykę szkolenia?

Szkolenie grupowe

Osoba uprawniona do szkolenia może skorzystać z propozycji szkoleń przedstawionych przez urząd pracy w planie szkoleń i uczestniczyć w szkoleniu grupowym. Z planem szkoleń można zapoznać się:

- ▶ na tablicy ogłoszeń w siedzibie powiatowego urzędu pracy,
- ▶ na stronie internetowej powiatowego urzędu pracy.

Chęć udziału w szkoleniu grupowym można zgłosić pracownikowi urzędu pracy, w szczególności specjalście do spraw rozwoju zawodowego, doradcy zawodowemu lub pośrednikowi pracy. Propozycję udziału w takim szkoleniu można również uzyskać bezpośrednio od pracownika urzędu pracy.

Uwaga: Należy pamiętać, iż odmowa udziału w szkoleniu bez uzasadnionej przyczyny powoduje utratę statusu bezrobotnego na okres 90 dni.

Szkolenie indywidualne

Aby uzyskać skierowanie na wybrane przez siebie szkolenie należy:

- ▶ złożyć stosowny wniosek,
- ▶ wykazać, iż ukończenie szkolenia przyczyni się do podjęcia pracy najmniej lub jest niezbędne do podjęcia własnej działalności gospodarczej.





W tym celu do wniosku o skierowanie na szkolenie należy dołączyć:

- ▶ oświadczenie pracodawcy, który zgadza się zatrudnić nas po ukończeniu szkolenia lub
- ▶ własne oświadczenie o zamiarze podjęcia działalności gospodarczej.

Możliwa jest też inna forma uprawdopodobnienia zatrudnienia po szkoleniu, ustalona przez powiatowy urząd pracy.

Koszt szkolenia indywidualnego nie może przekroczyć 200% przeciętnego wynagrodzenia.

Powiatowy urząd pracy powinien pisemnie poinformować wnioskodawcę o sposobie rozpatrzenia wniosku o skierowanie na szkolenie. W przypadku pozytywnego rozpatrzenia wniosku otrzymamy z powiatowego urzędu pracy skierowanie na szkolenie do wybranej przez nas instytucji szkoleniowej. Urząd pracy zawiera z tą instytucją umowę szkoleniową i finansuje koszty szkolenia.

Uwaga: Osoba, która rozpoczęła i opłaciła szkolenie przed uzyskaniem skierowania na to szkolenie, nie może ubiegać się o zwrot kosztów tego szkolenia.

Szkolenie w ramach programu zwolnień monitorowanych

Program zwolnień monitorowanych przeznaczony jest dla pracowników zwalnianych w ramach tzw. *zwolnień grupowych*.

Pracodawca planujący zwolnienia grupowe w okresie 3 miesięcy ma obowiązek zapewnić zwalnianym pracownikom pomoc, szczególnie w zakresie pośrednictwa pracy, poradnictwa zawodowego, szkoleń.

Zwalniany pracownik może uzyskać pomoc w podjęciu szkolenia w dwojaki sposób:

- ▶ może zwrócić się o pomoc do instytucji realizującej program zwolnienia monitorowanego,
- ▶ może zwrócić się bezpośrednio do powiatowego urzędu pracy o skierowanie na szkolenie.

W ramach pomocy pracownikom zwalnianym grupowo pracodawca, który utworzy Fundusz Szkoleniowy może też przyznać tak zwane świadczenia szkoleniowe.

O przyznanie świadczenia szkoleniowego występuje sam pracownik, jeśli po rozwiązaniu z nim umowy o pracę planuje podjęcie szkolenia.

Świadczenie szkoleniowe jest wypłacane:

- ▶ na podstawie umowy zawartej między zwalnianym pracownikiem a pracodawcą,
- ▶ w wysokości wynagrodzenia pracownika (jak za urlop wypoczynkowy) jednak nie wyższej niż 200% minimalnego wynagrodzenia za pracę,
- ▶ po ustaniu stosunku pracy lub stosunku służbowego,
- ▶ co miesiąc,
- ▶ w okresie odbywania szkolenia, jednak nie dłużej niż w ciągu 6 miesięcy.

4. FINANSOWANIE SZKOLEŃ DLA ROLNIKÓW ZWALNIANYCH Z PRACY

Z pomocy finansowej na szkolenia mogą korzystać osoby podlegające ubezpieczeniu społecznemu rolników, z którymi rozwiązano stosunek służbowy z przyczyn dotyczących zakładu pracy i nie są uprawnione do zasiłku.

Osobom tym mogą być sfinansowane koszty szkolenia, które ma przygotować do podjęcia zatrudnienia lub uruchomienia pozarolniczej działalności poza gospodarstwem rolnym.

Rolnicy zwolnieni z pracy mogą wziąć udział w szkoleniu opłaconym przez urząd pracy:

- ▶ wybranym według własnego uznania lub
- ▶ zaproponowanym przez urząd pracy.

Rolnik powinien zarejestrować się w urzędzie pracy jako poszukujący pracy.

Szkolącym się przysługuje:

- ▶ dodatek szkoleniowy w wysokości **20% zasiłku dla bezrobotnych miesięcznie**,
- ▶ odszkodowanie z tytułu ubezpieczenia od następstw nieszczęśliwych wypadków powstałych w związku z odbywaniem szkolenia, na zasadach przewidzianych dla bezrobotnych.

Uwaga: Osoba, która nie ukończyła szkolenia z własnej winy – obowiązana jest do zwrotu jego kosztów za wyjątkiem sytuacji, gdy powodem nieukończenia szkolenia było podjęcie pracy.

5. POŻYCZKA SZKOLENIOWA

Urzędy pracy udzielają pożyczek na sfinansowanie kosztów szkolenia. O pożyczki mogą się ubiegać **osoby bezrobotne oraz żołnierze rezerwy**.

Pożyczka przysługuje na sfinansowanie kosztów szkolenia niezbędnego do podjęcia zatrudnienia lub innej pracy zarobkowej, wymagającej szczególnych kwalifikacji.


Bezrobotny lub żołnierz rezerwy zainteresowany tą formą pomocy powinien złożyć wniosek o udzielenie pożyczki szkoleniowej wraz z dokumentem potwierdzającym, że szkolenie finansowane z pożyczki umożliwi mu podjęcie zatrudnienia lub innej pracy zarobkowej.

W przypadku pozytywnego rozpatrzenia wniosku, powiatowy urząd pracy zawiera z bezrobotnym lub żołnierzem rezerwy umowę na udzielenie pożyczki szkoleniowej.

Umowa określa w szczególności:

- ▶ kwotę pożyczki szkoleniowej, z uwzględnieniem kwoty należnej instytucji szkoleniowej i kwot przewidzianych na sfinansowanie innych kosztów szkolenia,
- ▶ nazwę i termin szkolenia oraz nazwę i adres instytucji szkoleniowej realizującej szkolenie,
- ▶ plan spłaty rat pożyczki szkoleniowej,
- ▶ sposób zabezpieczenia spłaty pożyczki szkoleniowej,
- ▶ zobowiązanie do wydatkowania pożyczki szkoleniowej na cele określone w umowie,
- ▶ zobowiązanie do powiadomienia powiatowego urzędu pracy o podjęciu i zakończeniu szkolenia finansowanego z pożyczki szkoleniowej oraz przedstawienia dokumentów umożliwiających rozliczenie tej pożyczki.





Wysokość pożyczki nie może przekraczać 400% przeciętnego wynagrodzenia obowiązującego w dniu podpisania umowy.

Pożyczka jest nieoprocentowana, a okres jej spłaty **nie może przekroczyć 18 miesięcy** od określonej w umowie daty ukończenia szkolenia.

Wyplata pożyczki szkoleniowej może nastąpić po dniu zawarcia umowy jednorazowo lub w ratach.

Bezrobotny lub żołnierz rezerwy jest zobowiązany do przedłożenia w powiatowym urzędzie pracy dokumentów umożliwiających rozliczenie pożyczki szkoleniowej, w szczególności dokumentów potwierdzających:

- ▶ dokonanie opłat należnych instytucji szkoleniowej,
- ▶ poniesienie innych kosztów szkolenia,
- ▶ ukończenie szkolenia i nabycie kwalifikacji.

Uwaga: W przypadku wykorzystania pożyczki na inne cele niż określone w umowie – podlega ona zwrotowi w całości wraz z odsetkami ustawowymi.

6. FINANSOWANIE EGZAMINÓW I LICENCJI

O dofinansowanie kosztów egzaminów oraz kosztów uzyskania licencji mogą ubiegać się **osoby bezrobotne**.

Wysokość tego dofinansowania nie może przekroczyć 50% przeciętnego wynagrodzenia. Dofinansowaniu podlegają koszty egzaminów umożliwiających uzyskanie świadectw, dyplomów, zaświadczeń, określonych uprawnień zawodowych, tytułów zawodowych oraz koszty uzyskania licencji niezbędnych do wykonywania danego zawodu.

Osoba starająca się o dofinansowanie kosztów egzaminów lub uzyskania licencji musi jednak wykazać, że pozytywny wynik egzaminu lub posiadana licencja przyczynią się do uzyskania pracy lub są niezbędne do podjęcia własnej działalności gospodarczej.

W celu uzyskania dofinansowania kosztów egzaminu lub uzyskania licencji należy złożyć wnioski oraz dokumenty wymagane przez powiatowy urząd pracy, w szczególności:

- ▶ dokument zawierający informacje o nazwie, terminie i koszcie egzaminu lub uzyskania licencji,
- ▶ dokument potwierdzający możliwość uzyskania odpowiedniej pracy lub podjęcia działalności gospodarczej.

W przypadku pozytywnego rozpatrzenia wniosku, powiatowy urząd pracy zawiera z bezrobotnym umowę na sfinansowanie kosztów egzaminu lub uzyskania licencji, określającą w szczególności:

- ▶ nazwę i termin egzaminu lub uzyskania licencji oraz nazwę i adres instytucji egzaminującej lub instytucji wydającej licencję,
- ▶ kwotę sfinansowania kosztów egzaminu lub uzyskania licencji,
- ▶ sposób finansowania kosztów – w formie bezpośredniej wpłaty przez powiatowy urząd pracy na konto instytucji egzaminującej lub wydającej licencję,
- ▶ zobowiązanie bezrobotnego do zwrotu poniesionych kosztów w przypadku rezygnacji z przystąpienia do egzaminu lub ubiegania się o uzyskanie licencji,
- ▶ zobowiązanie bezrobotnego do powiadomienia powiatowego urzędu pracy o wynikach egzaminu lub uzyskanej licencji i przedłożenia dokumentu potwierdzającego zdanie egzaminu lub uzyskanie licencji.

7. FINANSOWANIE STUDIÓW PODYPLOMOWYCH

O dofinansowanie kosztów studiów podyplomowych mogą ubiegać się osoby bezrobotne.

Wysokość dofinansowania nie może przekroczyć 75% kosztów tych studiów.

Osoba starająca się o dofinansowanie kosztów studiów podyplomowych musi jednak wykazać, iż ukończenie studiów przyczyni się do uzyskania odpowiedniej pracy.

W celu uzyskania dofinansowania kosztów studiów podyplomowych należy złożyć wniosek oraz dokumenty wymagane przez powiatowy urząd pracy, w szczególności:

- ▶ dokument zawierający informację o nazwie, terminie realizacji i koszcie studiów podyplomowych,
- ▶ dokument potwierdzający możliwość uzyskania odpowiedniej pracy po ukończeniu studiów.

W przypadku pozytywnego rozpatrzenia wniosku, powiatowy urząd pracy zawiera z bezrobotnym umowę na dofinansowanie kosztów studiów podyplomowych określającą w szczególności:

- ▶ nazwę i termin realizacji studiów podyplomowych oraz nazwę i adres organizatora studiów podyplomowych,
- ▶ kwotę dofinansowania kosztów studiów podyplomowych,
- ▶ sposób dofinansowania kosztów – w formie bezpośrednich wpłat na konto organizatora studiów podyplomowych,
- ▶ zobowiązanie bezrobotnego do zwrotu dofinansowania kosztów studiów podyplomowych w przypadku nieukończenia lub przerwania studiów podyplomowych z jego winy.

Dofinansowanie kosztów studiów podyplomowych może nastąpić jednorazowo lub w ratach za kolejne semestry studiów. Osoba korzystająca z dofinansowania kosztów studiów podyplomowych powinna przed kolejną ratą przedłożyć w powiatowym urzędzie pracy dokument potwierdzający kontynuację studiów podyplomowych oraz po zakończeniu studiów – dyplom.

W trakcie odbywania studiów nie przysługuje dodatek szkoleniowy ani stypendium.

8. STYPENDIA NA KONTYNUOWANIE NAUKI

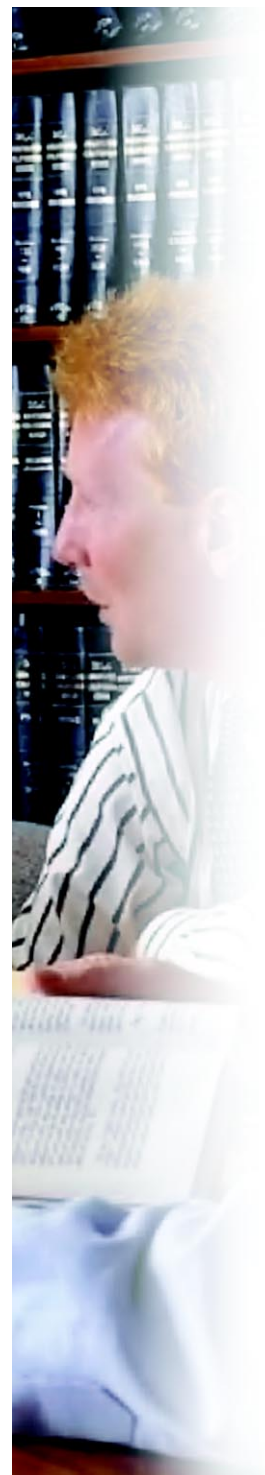
Stypendium na kontynuowanie nauki przysługuje osobom, których dochód na osobę w rodzinie uprawnia do korzystania ze świadczeń w ramach pomocy społecznej. Stypendium przeznaczone jest dla bezrobotnych do 25 roku życia bez kwalifikacji zawodowych.


Osobami bez kwalifikacji zawodowych są osoby legitymujące się świadectwem ukończenia szkoły podstawowej, gimnazjalnej lub średniej ogólnokształcącej i nie posiadające żadnego innego dokumentu uprawniającego do wykonywania zawodu.

Ubiegać się o stypendium na kontynuowanie nauki w szkole może osoba, która w okresie 6 miesięcy od zarejestrowania się w powiatowym urzędzie pracy zamierza podjąć (lub podjęła) dalszą naukę w:

- ▶ szkole ponadpodstawowej dla dorosłych,
- ▶ szkole ponadgimnazjalnej dla dorosłych,
- ▶ szkole wyższej w systemie studiów niestacjonarnych.

Stypendium przysługuje przez okres 12 miesięcy, ale może zostać przedłużone do ukończenia nauki, zgodnie z programem nauczania.





W celu uzyskania stypendium należy złożyć w powiatowym urzędzie pracy wniosek o przyznanie stypendium. Do wniosku należy załączyć:

- ▶ zaświadczenie wystawione przez szkołę potwierdzające kontynuowanie nauki,
- ▶ zaświadczenie o wysokości dochodów na osobę w rodzinie – (suma dochodów w rodzinie podzielona przez liczbę osób w rodzinie).

Wysokość stypendium wynosi 50% kwoty zasiłku dla bezrobotnych.

Uwaga: Stypendium nie przysługuje w przypadku przerwania nauki lub utraty statusu bezrobotnego. Przepisów nie stosuje się do osób, które zamierzają kontynuować naukę w kolejnej klasie/semestrze na danym poziomie nauczania.

9. STAŻ U PRACODAWCY

Staże umożliwiają zdobycie doświadczenia zawodowego **młodym bezrobotnym**, którzy:

- ▶ nie ukończyli 25 roku życia lub
- ▶ legitymują się wykształceniem wyższym, a nie ukończyli 27 roku życia, i od daty ukończenia studiów nie upłynęło jeszcze 12 miesięcy.

Staż umożliwia uzyskanie praktycznych kwalifikacji lub umiejętności zawodowych.

Staż może trwać **od 3 do 12 miesięcy**.

Staż może być zorganizowany u:

- ▶ pracodawcy,
- ▶ osoby prowadzącej gospodarstwo rolne,
- ▶ jednoosobowego przedsiębiorcy,
- ▶ organizacji pozarządowej (stowarzyszenia, fundacji).

Bezrobotny może otrzymać z urzędu pracy propozycję odbycia stażu lub sam zgłosić do urzędu zainteresowanie tą formą aktywizacji i określić, w jakim zawodzie chce uzyskać kwalifikacje. Może też wskazać organizatora stażu – instytucję lub osobę, która jest gotowa przyjąć go na staż.

Staż jest organizowany tylko wówczas, gdy pracodawca lub inny organizator **przyjmujący na staż złoży** w powiatowym urzędzie pracy **wniosek** o zawarcie umowy o zorganizowanie stażu.

Wniosek powinien zawierać między innymi informacje o:

- ▶ zawodzie i stanowisku, na którym staż się odbywa,
- ▶ zadaniach, wykonywanych podczas stażu,
- ▶ kwalifikacjach lub umiejętnościach, które można uzyskać w wyniku stażu.

Przed zakwalifikowaniem na staż kandydat może zostać skierowany na badania psychologiczne i lekarskie, w celu stwierdzenia braku przeciwwskazań do wykonywania pracy na stanowiskach objętych programem stażu.

Osobie odbywającej staż przysługuje:

- ▶ stypendium w wysokości 140% zasiłku dla bezrobotnych (za okres wypłacania stypendium zasiłek nie przysługuje),
- ▶ dwa dni wolne od pracy za każde 30 dni odbywania stażu,
- ▶ ubezpieczenie emerytalne, rentowe i wypadkowe.

Ponadto, osoba odbywająca staż może otrzymać:

- ▶ zwrot kosztów przejazdu z miejsca zamieszkania do miejsca odbywania stażu lub
- ▶ zwrot kosztów zakwaterowania w hotelu lub wynajętym mieszkaniu w miejscowości, w której osoba odbywa staż, jeżeli czas dojazdu i powrotu do miejsca stałego zamieszkania wynosi łącznie ponad 3 godziny dziennie.

Osoba odbywająca staż, samotnie wychowująca co najmniej jedno dziecko, może otrzymać zwrot kosztów opieki nad dzieckiem lub dziećmi do lat 7, w wysokości nie wyższej niż połowa zasiłku dla bezrobotnych. Refundacja przysługuje wówczas, gdy dochód na osobę w rodzinie uprawnia do korzystania ze świadczeń w ramach pomocy społecznej.

Decyzję w sprawie ewentualnego przyznania zwrotu kosztów podejmuje starosta na wniosek bezrobotnego.

Staż realizowany jest według programu, który powinien określać:

- ▶ nazwę zawodu lub specjalności, której program dotyczy,
- ▶ zakres zadań wykonywanych podczas stażu,
- ▶ rodzaj uzyskiwanych kwalifikacji lub umiejętności zawodowych,
- ▶ sposób potwierdzenia nabytych kwalifikacji lub umiejętności zawodowych,
- ▶ opiekuna osoby odbywającej staż.

Kwalifikacje zdobyte podczas stażu potwierdzać będą dokumenty:

- ▶ zaświadczenie o odbyciu stażu, wystawione przez urząd pracy,
- ▶ opinia od pracodawcy lub innego organizatora stażu, zawierająca informację o zadaniach wykonywanych przez bezrobotnego i uzyskanych kwalifikacjach lub umiejętnościach zawodowych.

10. PRZYGOTOWANIE ZAWODOWE W MIEJSCU PRACY

Przygotowanie zawodowe w miejscu pracy umożliwia uzyskanie praktycznych kwalifikacji lub umiejętności zawodowych.

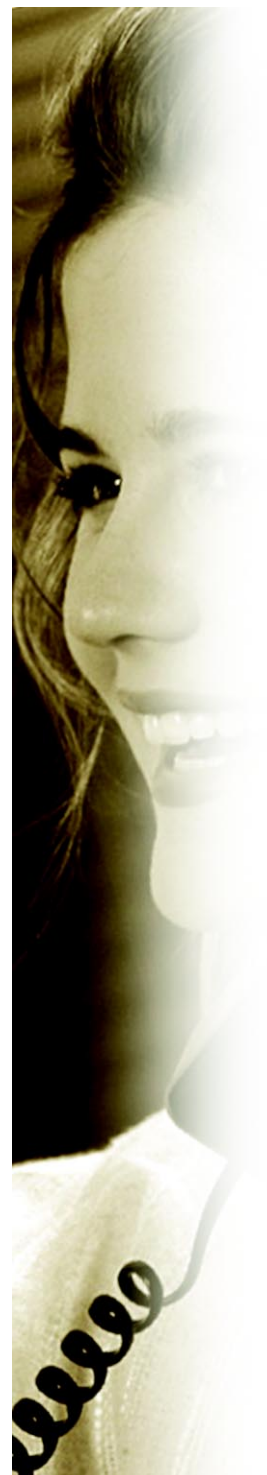
Z możliwości odbycia przygotowania zawodowego mogą skorzystać **osoby bezrobotne** spełniające dodatkowo poniższe warunki:


- ▶ długotrwale pozostający bez pracy (tj. osoby zarejestrowane w powiatowym urzędzie pracy ponad 12 miesięcy w okresie ostatnich 2 lat) lub kobiety, które nie podjęły zatrudnienia po urodzeniu dziecka,
- ▶ powyżej 50 roku życia,
- ▶ bez kwalifikacji zawodowych, bez doświadczenia zawodowego lub bez wykształcenia średniego,
- ▶ samotnie wychowujący co najmniej jedno dziecko do 18 roku życia,
- ▶ osoby, które po odbyciu kary pozbawienia wolności nie podjęły zatrudnienia,
- ▶ niepełnosprawni.

Przygotowanie zawodowe może trwać **od 3 do 6 miesięcy**.

Przygotowanie zawodowe w miejscu pracy może być zorganizowane u:

- ▶ pracodawcy,
- ▶ jednoosobowego przedsiębiorcy,
- ▶ organizacji pozarządowej (stowarzyszenia fundacji).





Bezrobotny może otrzymać z urzędu pracy propozycję odbycia przygotowania zawodowego lub sam zgłosić do urzędu zainteresowanie tą formą aktywizacji i określić, w jakim zawodzie chce uzyskać kwalifikacje. Może też wskazać organizatora (instytucję lub osobę), który jest gotów przyjąć go na przygotowanie zawodowe.

Przygotowanie zawodowe jest organizowane tylko wówczas, gdy pracodawca lub inny organizator **przyjmujący** na tę formę aktywizacji złoży w powiatowym urzędzie pracy **wniosek** o zawarcie umowy o zorganizowanie przygotowania zawodowego. Wniosek powinien zawierać między innymi informacje o:

- ▶ zawodzie i stanowisku, na którym przygotowanie zawodowe się odbywa,
- ▶ zadaniach wykonywanych podczas przygotowania zawodowego,
- ▶ kwalifikacjach lub umiejętnościach, które można uzyskać w wyniku przygotowania zawodowego.

Przed zakwalifikowaniem do odbycia przygotowania zawodowego kandydat może zostać skierowany na badania psychologiczne i lekarskie, w celu stwierdzenia braku przeciwwskazań do wykonywania pracy na stanowiskach objętych programem przygotowania zawodowego.

Osobie odbywającej przygotowanie zawodowe przysługuje:

- ▶ stypendium w wysokości 140% zasiłku dla bezrobotnych (za okres wypłacania stypendium nie przysługuje zasiłek),
- ▶ dwa dni wolne od pracy za każde 30 dni odbywania przygotowania zawodowego,
- ▶ ubezpieczenie emerytalne, rentowe i wypadkowe.

Ponadto osoba odbywająca przygotowanie zawodowe może otrzymać:

- ▶ zwrot kosztów przejazdu z miejsca zamieszkania do miejsca odbywania przygotowania zawodowego lub
- ▶ zwrot kosztów zakwaterowania w miejscowości, w której odbywa przygotowanie zawodowe, jeżeli czas dojazdu i powrotu do miejsca stałego zamieszkania wynosi ponad 3 godziny.

Osoba odbywająca przygotowanie zawodowe, samotnie wychowująca co najmniej jedno dziecko może otrzymać zwrot kosztów opieki nad dzieckiem lub dziećmi do lat 7, w wysokości nie wyższej niż połowa zasiłku dla bezrobotnych. Refundacja przysługuje wówczas, gdy dochód na osobę w rodzinie nie przekracza dochodu uprawniającego do korzystania z pomocy społecznej.

Decyzję w sprawie ewentualnego przyznania zwrotu kosztów podejmuje starosta na wniosek bezrobotnego.

Przygotowanie zawodowe realizowane jest według programu, który powinien określać:

- ▶ nazwę zawodu lub specjalności, której program dotyczy,
- ▶ zakres zadań wykonywanych podczas przygotowania zawodowego,
- ▶ rodzaj uzyskiwanych kwalifikacji lub umiejętności zawodowych,
- ▶ sposób potwierdzenia nabytych kwalifikacji lub umiejętności zawodowych,
- ▶ opiekuna osoby odbywającej przygotowanie zawodowe.

Kwalifikacje zdobyte podczas przygotowania zawodowego potwierdzać będą dokumenty:

- ▶ zaświadczenie o odbyciu przygotowania zawodowego, wystawione przez urząd pracy,
- ▶ opinia od pracodawcy lub innego organizatora przygotowania zawodowego, zawierająca informację o zadaniach wykonywanych przez bezrobotnego i uzyskanych kwalifikacjach lub umiejętnościach zawodowych.

11. SZKOLENIE OSÓB NIEPEŁNOSPRAWNYCH

Osoba niepełnosprawna posiadająca status **osoby bezrobotnej** lub posiadająca status osoby **poszukującej pracy i niepozostająca w zatrudnieniu** może skorzystać ze wszystkich usług szkoleniowych i programów aktywizacji, oferowanych osobom bezrobotnym przez urzędy pracy – na warunkach określonych w ustawie z dnia 20 kwietnia 2004 r. *o promocji zatrudnienia i instytucjach rynku pracy* (Dz. U. Nr 185, poz. 1912, z późniejszymi zmianami).

Koszty szkolenia osób niepełnosprawnych zarejestrowanych jako bezrobotne – pokrywane są ze środków Funduszu Pracy, a koszty szkolenia osób niepełnosprawnych zarejestrowanych w powiatowym urzędzie pracy jako poszukujące pracy i niepozostające w zatrudnieniu – finansowane są ze środków Państwowego Funduszu Rehabilitacji Osób Niepełnosprawnych.

Ponadto wyżej wymienione osoby niepełnosprawne mogą skorzystać ze szkoleń finansowanych z Państwowego Funduszu Rehabilitacji Osób Niepełnosprawnych, na warunkach określonych w ustawie z dnia 27.08.1997r *o rehabilitacji zawodowej i społecznej oraz zatrudnianiu osób niepełnosprawnych* (Dz.U. Nr 123 poz. 776 z późniejszymi zmianami). Szkolenia dla tych osób odbywać się mogą w:

- ▶ placówkach szkolących,
- ▶ specjalistycznych ośrodkach szkoleniowo-rehabilitacyjnych.

Szkolenie finansowane z Państwowego Funduszu Rehabilitacji Osób Niepełnosprawnych na zasadach określonych w przepisach o zatrudnianiu i rehabilitacji osób niepełnosprawnych może trwać **do 36 miesięcy**.

Koszty szkolenia finansowane z Państwowego Funduszu Rehabilitacji Osób Niepełnosprawnych nie mogą przekroczyć dziesięciokrotności przeciętnego wynagrodzenia.

Uwaga: w przypadku nieukończenia szkolenia z własnej winy – osoba niepełnosprawna jest zobowiązana do zwrotu kosztów szkolenia.

12. ŹRÓDŁA INFORMACJI O USŁUGACH SZKOLENIOWYCH URZĘDÓW PRACY

Bliższych informacji o usługach szkoleniowych dla bezrobotnych i poszukujących pracy oraz programach aktywizacji oferowanych przez urzędy pracy udzielają:

- ▶ powiatowe urzędy pracy; w szczególności informacji można szukać u takich specjalistów jak:
 - doradcy zawodowi,
 - specjaliści ds. rozwoju zawodowego,
 - pośrednicy pracy,
 - liderzy klubów pracy.
- ▶ Centra Informacji i Planowania Kariery Zawodowej wojewódzkich urzędów pracy,
- ▶ Centra Edukacji i Pracy Młodzieży Ochotniczych Hufców Pracy,
- ▶ Gminne Centra Informacji.

Ponadto informacje dostępne są:

- ▶ na tablicach informacyjnych w urzędach pracy,
- ▶ w ulotkach i broszurach wykładanych w wojewódzkich i powiatowych urzędach pracy,



- ▶ na stronach internetowych wojewódzkich i powiatowych urzędów pracy,
- ▶ na portalu publicznych służb zatrudnienia: www.psz.praca.gov.pl.

13. SZKOLENIE WSPÓLFINANSOWANE Z EUROPEJSKIGO FUNDUSZU SPOŁECZNEGO

Po przystąpieniu Polski do Unii Europejskiej pojawiły się nowe możliwości podnoszenia kwalifikacji przy wykorzystaniu środków Europejskiego Funduszu Społecznego w ramach:

- ▶ Sektorowego Programu Operacyjnego Rozwój Zasobów Ludzkich (SPO RZL) na lata 2004-2006,
- ▶ Zintegrowanego Programu Operacyjnego Rozwoju Regionalnego (ZPO RR),
- ▶ Inicjatywy Wspólnotowej (EQUAL).

Na lata 2007-2013 zaplanowano realizację Programu Operacyjnego Kapitał Ludzki (PO KL), który przewiduje wsparcie finansowe działań w takich obszarach jak:

- ▶ zatrudnienie i integracja społeczna,
- ▶ rozwój zasobów ludzkich i potencjału adaptacyjnego przedsiębiorstw oraz poprawa stanu zdrowia osób pracujących,
- ▶ wysoka jakość systemu oświaty,
- ▶ szkolnictwo wyższe i nauka,
- ▶ dobre rządzenie,
- ▶ rynek pracy otwarty dla wszystkich,
- ▶ promocja integracji społecznej,
- ▶ regionalne kadry gospodarki,
- ▶ rozwój wykształcenia i kompetencji w regionach,
- ▶ pomoc techniczna.

Informacje o możliwości uczestnictwa w projektach szkoleniowych realizowanych w ramach Programu Operacyjnego Kapitał Ludzki można uzyskać w komórkach organizacyjnych zajmujących się wdrażaniem tego programu, zlokalizowanych w:

- ▶ Ministerstwie Rozwoju Regionalnego,
- ▶ Ministerstwie Pracy i Polityki Społecznej,
- ▶ Ministerstwie Edukacji Narodowej,
- ▶ Urzędach Marszałkowskich,
- ▶ Urzędach Wojewódzkich,
- ▶ Wojewódzkich i Powiatowych Urzędach Pracy,
- ▶ Państwowym Funduszu Rehabilitacji Osób Niepełnosprawnych,
- ▶ Centrum Rozwoju Zasobów Ludzkich,
- ▶ Polskiej Agencji Rozwoju Przedsiębiorczości.

Informacji tych należy poszukiwać przede wszystkim na stronach internetowych tych urzędów oraz na portalu Europejskiego Funduszu Społecznego – www.efs.gov.pl.

Ponadto, informacje o możliwościach udziału w szkoleniach finansowanych ze środków Europejskiego Funduszu Społecznego można uzyskać w organizacjach i stowarzyszeniach samodzielnie organizujących szkolenia lub gromadzących informacje o instytucjach szkoleniowych, a także na targach edukacyjnych i branżowych, w których uczestniczą również instytucje szkoleniowe.

Uwaga: Bezrobotny, który jest zainteresowany udziałem w szkoleniu finansowanym ze środków Unii Europejskiej powinien o swoich planach poinformować urząd pracy, w którym jest zarejestrowany, w terminie 7 dni przed rozpoczęciem szkolenia.

14. DOSTAWCY USŁUG SZKOLENIOWYCH

Usługi szkoleniowe dla osób bezrobotnych i poszukujących pracy świadczą instytucje szkoleniowe – publiczne i niepubliczne podmioty prowadzące na podstawie odrębnych przepisów edukację pozaszkolną.

Instytucja szkoleniowa może uzyskać zlecenie na prowadzenie szkolenia dla bezrobotnych i poszukujących pracy ze środków publicznych jeśli posiada aktualny wpis do rejestru – RIS – prowadzonego przez wojewódzki urząd pracy. Środkami publicznymi są m.in. środki Funduszu Pracy, Państwowego Funduszu Rehabilitacji Osób Niepełnosprawnych, środki Europejskiego Funduszu Społecznego.

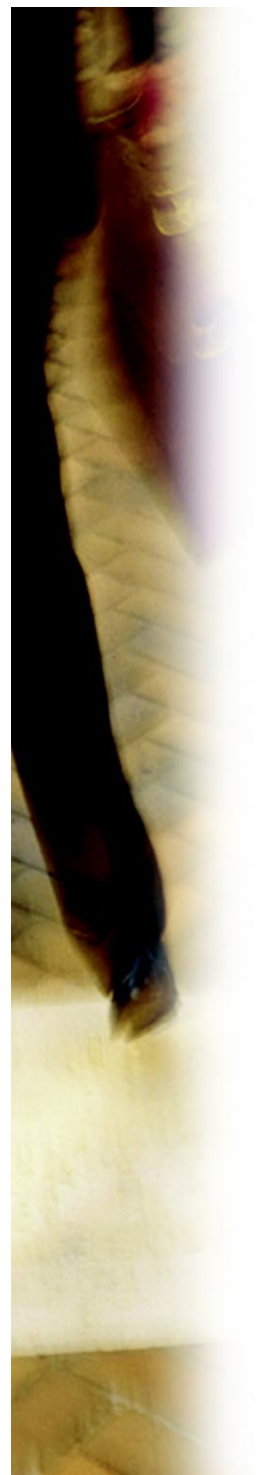
Baza danych RIS z opisami oferty szkoleniowej dostępna jest dla każdego zainteresowanego:

- ▶ na stronach internetowych wojewódzkich urzędów pracy,
- ▶ na stronie publicznych służb zatrudnienia pod adresem: www.psz.praca.gov.pl, w zakładce Rejestr Instytucji Szkoleniowych lub pod adresem: www.ris.praca.gov.pl.

W bazie danych RIS znajdują się następujące informacje:

- ▶ dane teled adresowe i rok założenia,
- ▶ informacje ogólne, pogrupowane w działy, w tym:
 - Dział 1: forma organizacyjna, obszar działania, posiadanie znaku jakości, rodzaj oferowanych form szkolenia;
 - Dział 2: tematyka szkoleń – nazwa szkolenia, liczba godzin i orientacyjna cena, obszar zawodowy, przewidziany egzamin;
 - Dział 3: kadra prowadząca szkolenia;
 - Dział 4: baza lokalowa, wyposażenie oraz informacje o możliwości zawarcia umów z pracodawcami na szkolenie praktyczne;
 - Dział 5-7: liczba przeszkolonych bezrobotnych i rodzaj udzielanej im pomocy.

Po wejściu do bazy danych RIS wyświetli się lista instytucji oferujących szkolenia dla bezrobotnych i poszukujących pracy. Włączenie funkcji przeglądania (lupa) umożliwia dotarcie do szczegółowych danych o każdej instytucji.



NOTATKI

