



SPRAWOZDANIE

Z DZIAŁALNOŚCI

POWIATOWEGO URZĘDU PRACY

W KONINIE

w 2011 r.

Konin, luty 2012 r.

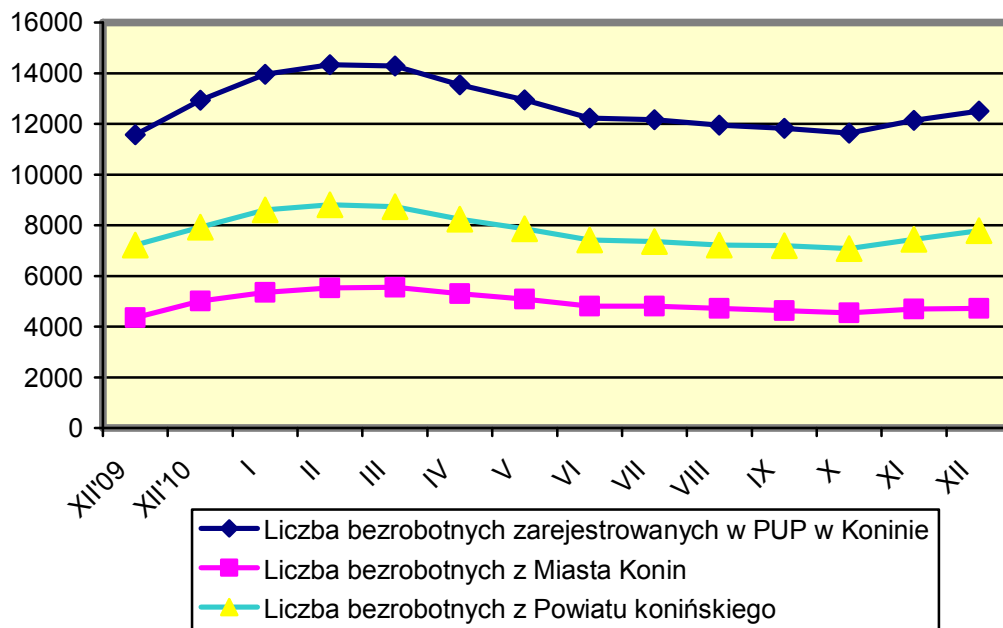
S P I S T R E Ś C I

1. SYTUACJA NA LOKALNYM RYNKU PRACY.....	3
2. DZIAŁANIA PODEJMOWANE PRZEZ POWIATOWY URZĄD PRACY W KONINIE NA RZECZ AKTYWIZACJI OSÓB BEZROBOTNYCH I ŹRÓDŁA ICH FINANSOWANIA.....	16
2.1. Środki przeznaczone na aktywizację zawodową osób bezrobotnych....	16
2.2. Źródła pochodzenia środków finansowych przeznaczonych na aktywizację osób bezrobotnych	17
2.3. Pośrednictwo pracy	21
2.4. Klub Pracy, poradnictwo zawodowe, usługi EURES.....	22
3. WYDATKI POWIATOWEGO URZĘDU PRACY W KONINIE.....	24
4. INSTYTUCJONALNA OBSŁUGA RYNKU PRACY.....	24
5. DZIAŁALNOŚĆ POWIATOWEJ RADY ZATRUDNIENIA	25

1. SYTUACJA NA LOKALNYM RYNKU PRACY

Na koniec grudnia 2011 r. liczba bezrobotnych zarejestrowanych w Powiatowym Urzędzie Pracy w Koninie wynosiła 12 504 osoby (powiat koniński – 7 780 osób, miasto Konin – 4 724 osoby).

Wykres 1. Bezrobotni zarejestrowani w Powiatowym Urzędzie Pracy w Koninie

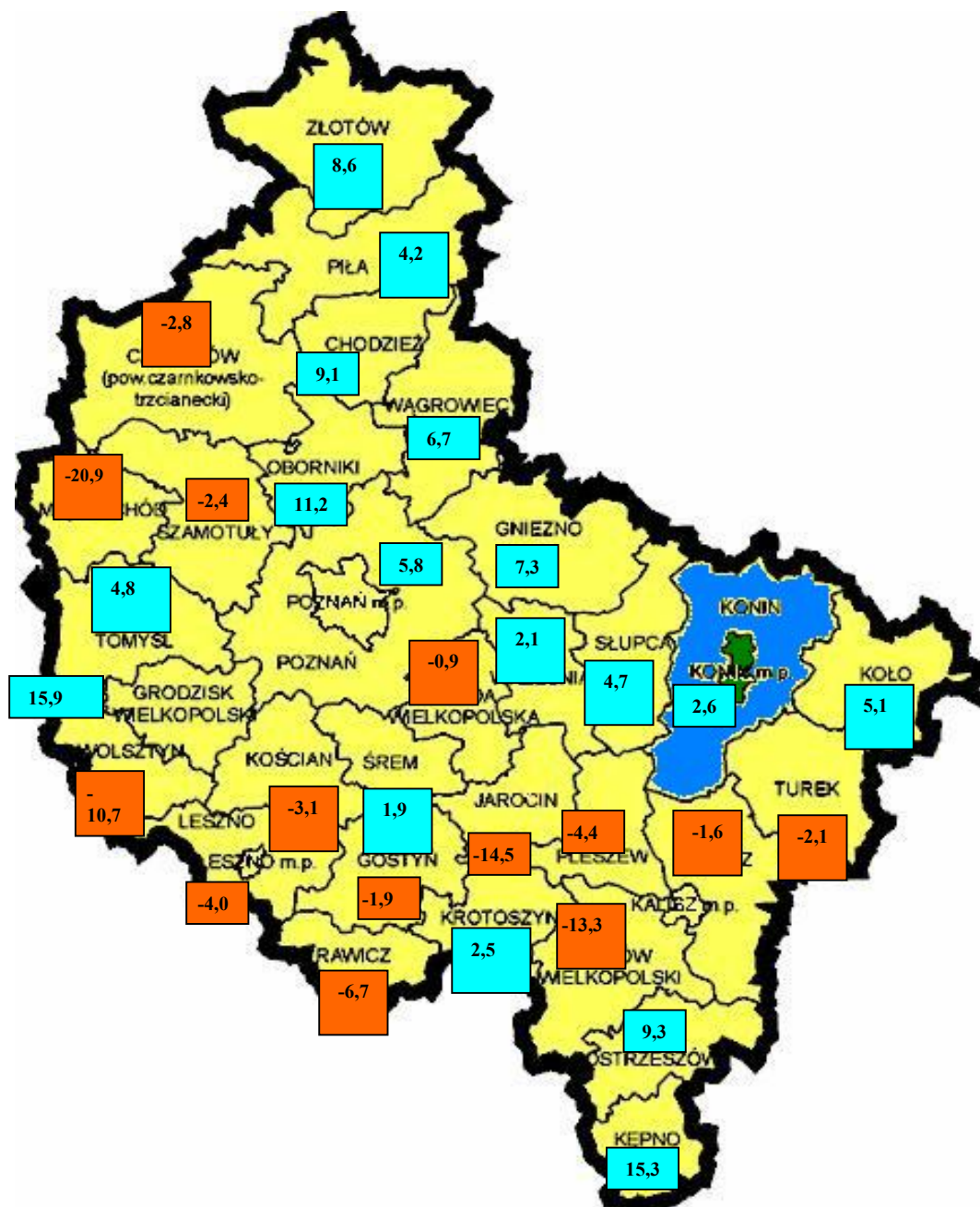


Na koniec grudnia 2010 r. liczba bezrobotnych zarejestrowanych w Powiatowym Urzędzie Pracy w Koninie wynosiła 12 939 osób (powiat koniński – 7 928 osób, miasto Konin – 5 011 osób). W końcu I kwartału 2011 r. liczba ta wzrosła do 14 283 osób (powiat koniński – 8 727 osób, miasto Konin – 5 556 osób). Zmianę przynosi drugi kwartał 2011 r. - od kwietnia do końca czerwca obserwujemy sukcesywny spadek osób bezrobotnych zarejestrowanych w Powiatowym Urzędzie Pracy w Koninie. Tendencje spadkowe utrzymywały się również w trzecim kwartale. Niestety czwarty kwartał, tak jak i w latach poprzednich, to okres wzrostów liczby bezrobotnych. Jednakże poziom bezrobocia jaki został osiągnięty w końcu grudnia 2011r. (12.504 osoby) był niższy od stanu z grudnia 2010r. o 435 osób, tj. 3,4%.

W województwie Wielkopolskim, porównując analogiczne okresy (tj. grudzień 2010r. i grudzień 2011r.), odnotowujemy również spadek poziomu bezrobocia, jednakże znacznie mniejszy niż w regionie konińskim - bo tylko o 0,2%

Według ostatnich dostępnych danych z Biuletynu Informacyjnego WUP w Poznaniu w okresie od listopada 2010 do końca listopada 2011 liczba bezrobotnych wzrosła w województwie wielkopolskim o 1,1%. Wzrosty zanotowano w 17 powiatach Wielkopolski, z czego najwyższe w: grodziskim 15,9%, kępińskim 15,3%, ostrzeszowskim 9,3%, chodzieskim 9,1% oraz złotowskim 8,6%.

Wzrost bezrobocia w poszczególnych powiatach¹ województwa wielkopolskiego na koniec listopada 2010 r. w odniesieniu do stanu z listopada ubiegłego roku (w %):



* dane z biuletynu informacyjnego WUP w Poznaniu- grudzień 2011

Najwyższą liczbą bezrobotnych charakteryzowało się 6 powiatów i stanowiły one łącznie 41,3% populacji bezrobotnych województwa wielkopolskiego:

- poznański 12,7% ogółu bezrobotnych,
- koniński 9,4% ogółu bezrobotnych,
- gnieźnieński 5,1% ogółu bezrobotnych,
- pilski 4,8% ogółu bezrobotnych,
- ostrowski 4,7% ogółu bezrobotnych,
- kaliski 4,6% ogółu bezrobotnych.

Stopa bezrobocia to wielkość statystyczna, która opisuje nasilenie zjawiska bezrobocia w danej populacji.

Tabela 1. Stopa bezrobocia w Polsce, województwie wielkopolskim oraz w regionie konińskim (w %)

Wyszczególnienie	Stopa bezrobocia w końcu listopada 2011 r.	Wzrost/spadek w stosunku do poprzedniego miesiąca	Wzrost/spadek w stosunku do analogicznego okresu roku ubiegłego
Polska	12,1%	0,3	0,4
Wielkopolska	8,8%	0,2	0,1
Miasto Konin	12,6%	0,4	0,1
Powiat koniński	17,1%	0,7	1,4
Obszar działania PUP w Koninie (miasto Konin i powiat koniński razem)	15,0%	0,5	0,7

Jak wynika z danych zawartych w powyższej tabeli, w porównaniu do stanu z końca listopada 2010r., na koniec listopada 2011r. stopa bezrobocia w regionie konińskim wzrosła o 0,7 punktu procentowego.

Powiat koniński zajmuje 3 miejsce pod względem poziomu stopy bezrobocia w Wielkopolsce, natomiast miasto Konin - 9 miejsce.

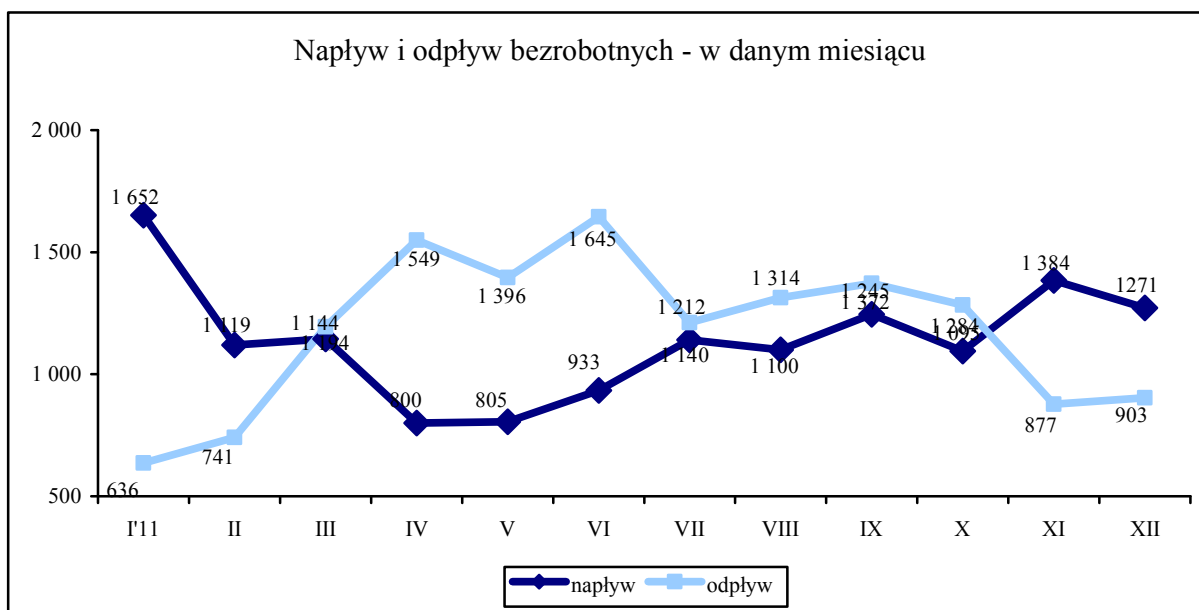
Najwyższą stopę bezrobocia odnotowano w powiecie wągrowieckim (19,3%) , zaś najniższą w poznańskim (3,5%).

W 2011 roku do rejestrów PUP w Koninie przyjętych zostało 13 688 osób, tj. o 2 162 osoby mniej niż w 2010 roku, natomiast wyrejestrowane zostały 14 123 osoby, tj. o 356 osób mniej niż w 2010r.

Znacznie zmniejszyła się liczba ofert zgłaszanych do PUP. Zgłoszono 1 990 wolnych miejsc pracy - w porównaniu z 2010r. odnotowano spadek o 37%. Świadczyć to może o braku stabilności gospodarczej. Efektem tego jest pogarszająca się koniunktura również na konińskim rynku pracy. Z ogólnopolskich badań rynku pracy wynika, że pracodawcy aktualnie starają się utrzymywać istniejące miejsca pracy, natomiast nie tworzą nowych i nie zatrudniają pracowników.

Zarówno w 2010 roku, jak i w 2011 roku do ewidencji PUP w dużej mierze powracały osoby, które były zatrudnione przed rejestracją w urzędzie. Stanowili oni ponad 80% osób przyjętych do ewidencji bezrobotnych. Pomimo tego, że większość rejestrujących się powracała do ewidencji po zatrudnieniu, to jednak okres lub wymiar zatrudnienia nie był wystarczający do nabycia prawa do zasiłku dla bezrobotnych. Osoby te pracowały krócej niż 365 dni lub tylko na część etatu. Powyższe może świadczyć o niestabilności konińskiego rynku pracy. Aktualna sytuacja pracodawców nie pozwala na zatrudnienie osób na dłuższe okresy lub pełen wymiar czasu pracy.

Wykres 2. Napływ i odpływ bezrobotnych w PUP Konin na przestrzeni 12 m-cy 2011r.



Od stycznia 2011 roku do ewidencji Powiatowego Urzędu Pracy włączonych zostało 13 688 osób, z czego 61,8% (8 465 osób) stanowią osoby bezrobotne z powiatu ziemskiego.

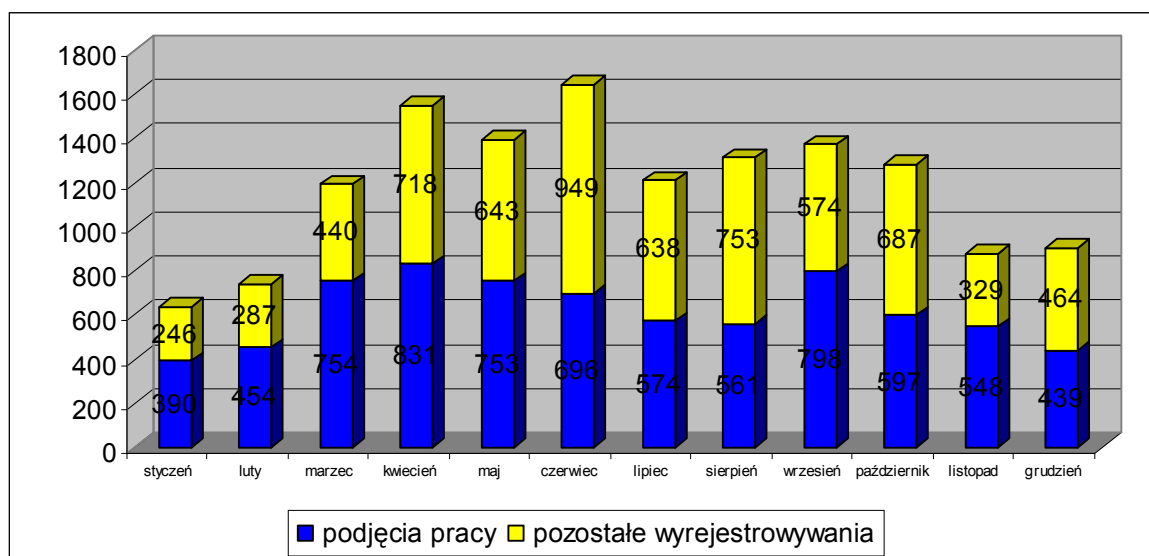
Natomiast wyłączono z ewidencji PUP w Koninie 14 123 osoby (8 613 z terenu powiatu ziemskiego i 5 510 z miasta Konina).

Zasadniczą przyczyną wyłączenia z ewidencji było: podjęcie pracy –51,5% (7 275 osób) i niestawienie się w wyznaczonym terminie - 25,9% (3 661 osób). 7,7% ogółu wyłączonych dobrowolnie zrezygnowało ze statusu bezrobotnego – jest to trzecia pod względem wielkości przyczyna wyrejestrowań.

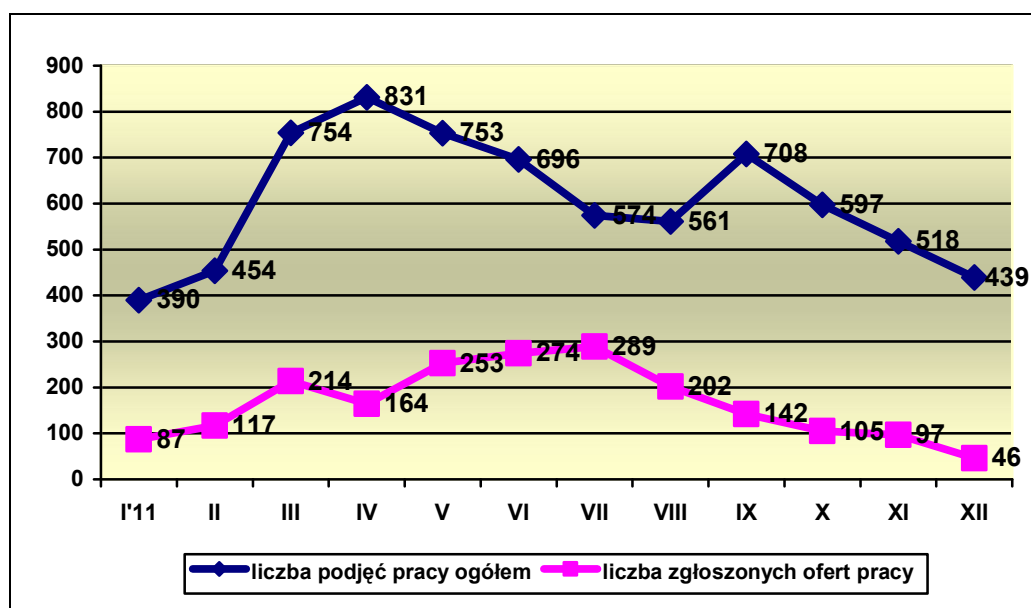
Osoby bezrobotne najczęściej wyrejestrowywane są w związku z podjęciem pracy (w roku 2011, w porównaniu z rokiem ubiegłym liczba osób, które wyłączono ze względu na podjęcie pracy, była o 2% wyższa) . Pracę subsydiowaną podjęło 648 osób (tj. o 568 osób mniej niż w roku 2010), co stanowiło 8,9% podjęć pracy. Wpływ na tę sytuację miały zapewne bardzo ograniczone fundusze na organizację form aktywnych.

Największy odsetek podjęć pracy w ogólnej liczbie wyrejestrowanych odnotowano w marcu (63,1%) i listopadzie (62,5%), natomiast najniższy w czerwcu (42,3%) i sierpniu (42,7%).

Wykres 3. Liczba osób wyrejestrowanych w tym podejmujących pracę



Wykres 4. Liczba ofert pracy zgłaszanych do PUP Konin i osób podejmujących pracę



Na wykresie 4 dostrzec można aktywność podmiotów gospodarczych (mierzoną liczbą ofert pracy wpływających do PUP Konin) oraz odpływ osób bezrobotnych z ewidencji rejestru urzędu (podjęcia pracy) na przestrzeni 2011 roku. W okresie od stycznia do marca systematycznie notowana jest tendencja wzrostowa zarówno w podjęciach pracy jak i ofertach pracy. W kolejnych miesiącach, tj. od maja do lipca, mimo wzrastającej liczby wolnych miejsc pracy systematycznie maleje liczba podjęć pracy. III i IV kwartał 2011r. to okres sukcesywnego spadku ilości ofert pracy, mający swoje odzwierciedlenie (za wyjątkiem miesiąca września) w zmniejszającej się również liczbie podjęć pracy.

Na koniec grudnia 2011 roku w PUP w Koninie zarejestrowanych było 1 471 osób pobierających zasiłek dla bezrobotnych. Osoby te stanowiły zaledwie 11,8% ogółu bezrobotnych, jednak o 4,5 punktu procentowego więcej niż w grudniu 2010.

Spośród wszystkich bezrobotnych 6 626 osób zamieszkiwało na wsi. Osoby te stanowiły 53% wszystkich bezrobotnych.

W ewidencji Powiatowego Urzędu Pracy w Koninie na koniec grudnia 2011 roku zarejestrowanych było 546 osób niepełnosprawnych (w tym 270 kobiet). Wśród niepełnosprawnych 450 osób (w tym 238 kobiet) posiadało status bezrobotnego, zaś 96 osób (32 kobiety)- status poszukującego pracy.

Na koniec grudnia 2011r. współczynnik feminizacji w populacji osób bezrobotnych wynosił 55,4% i był wyższy o 2,4 punktu procentowego od omawianego współczynnika w grudniu 2010r.

Wykres 5. Bezrobotni wg płci na koniec 2011 roku

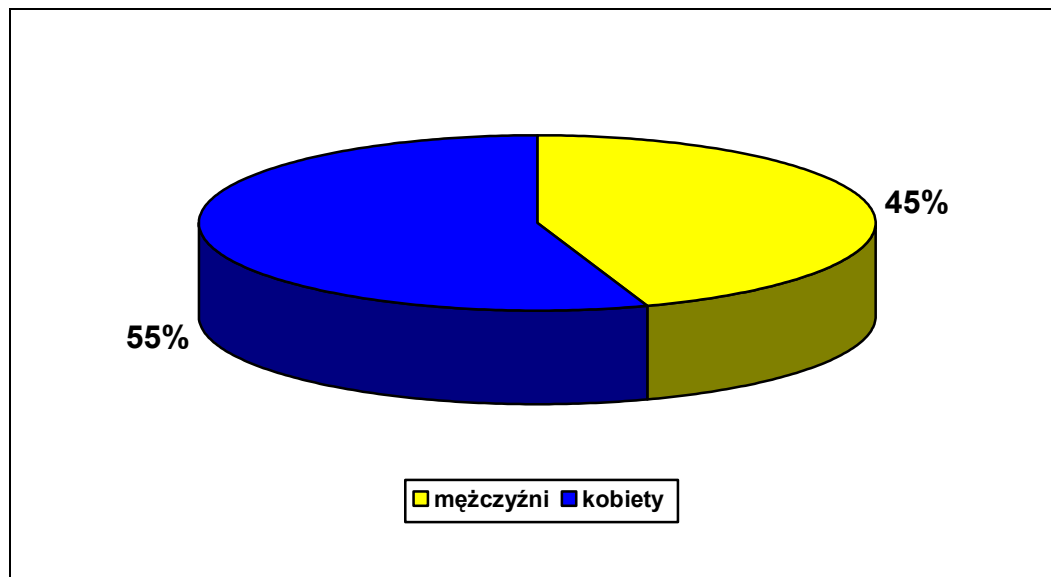


Tabela 2. Bezrobotni wg wykształcenia (stan na dzień 31 grudnia 2011 r.)

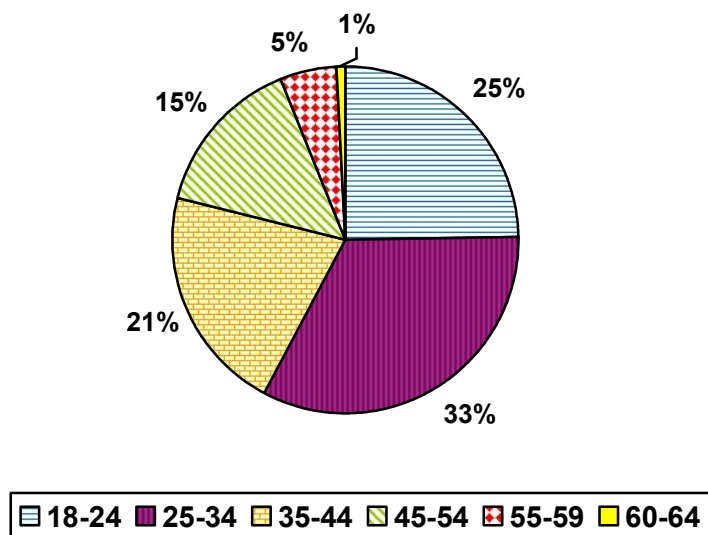
Wykształcenie	Liczba osób		
	Ogółem	Kobiety	Mężczyźni
Wyższe	1 444	1 053	391
Policealne i średnie zawodowe	3 019	1 882	1 137
Średnie ogólnokształcące	1 206	825	381
Zasadnicze zawodowe	3 680	1 791	1 889
Gimnazjalne i poniżej	3 155	1 376	1 779

Wykształcenie osób bezrobotnych jest istotnym atutem, który zwiększa szanse na zdobycie zatrudnienia. Wpływ poziomu wykształcenia na sytuację osób chcących podjąć zatrudnienie jest również odzwierciedlony w ewidencji osób bezrobotnych. Jak można zauważyć w tabeli nr 2, na koniec grudnia 2011 roku najliczniejszą grupę stanowiły osoby z wykształceniem zasadniczym zawodowym, gimnazjalnym i niższym niż gimnazjalne (łącznie 54,7% ogółu bezrobotnych). Osoby te znajdują się w najtrudniejszej sytuacji na rynku pracy, ponieważ ich poziom wykształcenia i innych umiejętności jest nie wystarczający do podjęcia zatrudnienia. Jednakże coraz trudniejszą sytuację na rynku pracy

mają osoby z wykształceniem wyższym. W porównaniu z grudniem 2010r. ich udział wzrósł o 1,6 pkt procentowego. W znacznej większości są to osoby młode, które kończą kierunki studiów niedopasowane do potrzeb pracodawców.

Z monitoringu zawodów deficytowych i nadwyżkowych wynika, że najczęściej poszukiwani byli pracownicy w zawodach: robotnik gospodarczy, sprzedawca, technik prac biurowych, kierowca samochodu ciężarowego, murarz, przedstawiciel handlowy, szwacz. Zawody deficytowe na konińskim rynku pracy w I półroczu 2011 roku to: operator koparki, robotnik leśny, pracownik ochrony fizycznej, kierownik budowy, opiekun w domu pomocy społecznej, portier, technik energetyk, brukarz, przedstawiciel handlowy, barman.

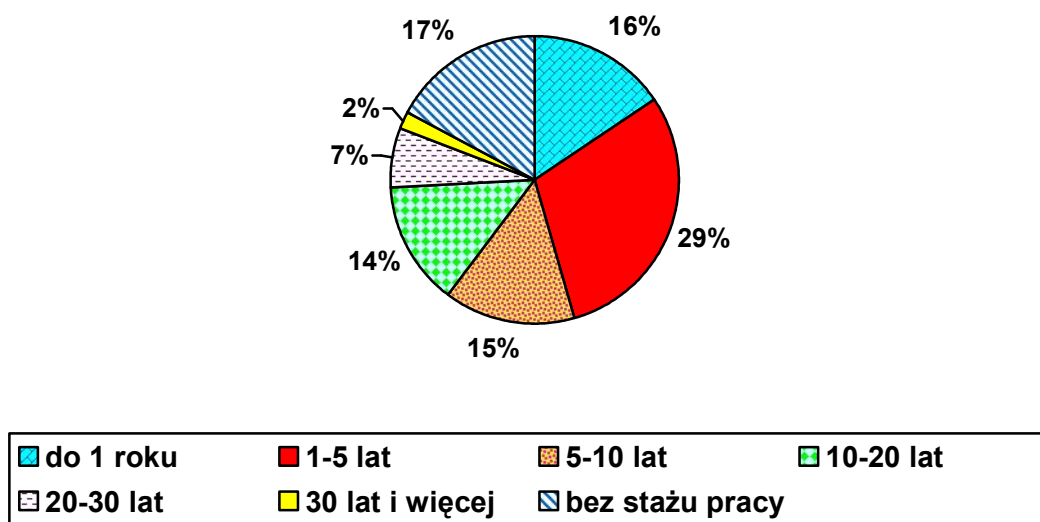
Wykres 6. Bezrobotni wg wieku na koniec grudnia 2011 r.



Na konińskim rynku pracy zarysowuje się widoczna przewaga osób bezrobotnych w młodym wieku. W całej populacji dwie najmłodsze grupy bezrobotnych: osoby w wieku 18-24 i 25-34 lata są grupami najliczniejszymi i razem stanowią 58% ogółu bezrobotnych

Osoby, które ukończyły naukę w ostatnich 12 m-cach stanowią 7,4% ogółu bezrobotnych tj. o 4,3 pkta procentowego więcej niż w czerwcu 2011 r. W roku 2011 stanowili 13,6% ogólnej liczby rejestrujących się .

Wykres 7. Bezrobotni wg stażu pracy na koniec 2011 r.

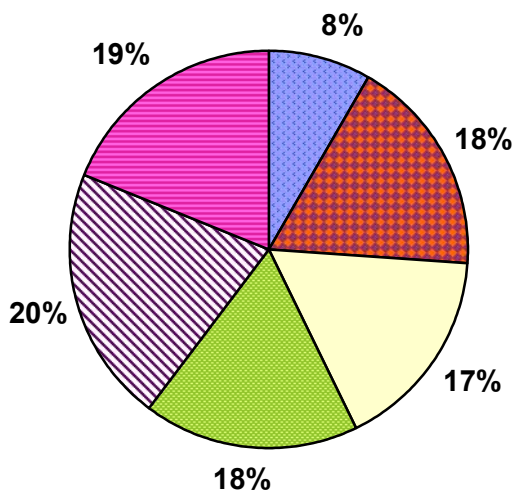


Jedną z cech charakteryzujących strukturę bezrobocia jest staż pracy osób bezrobotnych. Analizując dane zawarte na Wykresie 7, obrazującym staż pracy bezrobotnych, zamieszkałych na terenie powiatu konińskiego i miasta Konina należy zauważyć, że największą grupę stanowiły osoby posiadające staż pracy ogółem od 1 do 5 lat (29%) i nie posiadające stażu pracy (17%).

Do grupy bezrobotnych bez stażu pracy zaliczyć można przede wszystkim osoby młode, które tuż po ukończeniu nauki nie mogły znaleźć zatrudnienia i zarejestrowały się w urzędzie pracy.

Najmniej liczną grupą bezrobotnych są osoby posiadające staż pracy 20-30 lat oraz 30 lat i więcej (obie kategorie razem stanowią zaledwie 9 % ogółu osób bezrobotnych). Z powyższego wynika, że pracodawcy stawiają przede wszystkim na pracowników z doświadczeniem zawodowym i tą drogą ograniczają koszty związane z wyszkoleniem i adaptacją do pracy nowych osób.

Wykres 8. Bezrobotni wg czasu pozostawania bez pracy na koniec 2011 r.



do 1 m-ca 1-3 m-cy 3-6 m-cy 6-12 m-cy 12-24 m-cy pow. 24 m-cy

Jak wynika z danych zawartych na Wykresie 8 najmniej liczną okazuje się być grupa bezrobotnych pozostająca bez pracy nie dłużej niż jeden miesiąc (8%). Dominującą grupą pozostają aktualnie osoby pozostające bez pracy w okresie 12 do 24 miesięcy i powyżej 24 miesięcy, które łącznie stanowią 39% wśród ogółu zarejestrowanych w PUP Konin.

W grupie osób pozostających bez pracy dłużej niż 12 miesięcy wyodrębnia się osoby długotrwale bezrobotne.

Tabela 3. Osoby długotrwale bezrobotne zarejestrowane w PUP w Koninie na koniec grudnia 2011 r.

Wyszczególnienie	Grudzień 2010	Grudzień 2011
Bezrobotni ogółem	12 939	12 504
Liczba długotrwale bezrobotnych	6 368	6 657
udział długotrwale bezrobotnych w całej grupie osób bezrobotnych (w %)	49,2	53,2

Analizując grupy będące w szczególnej sytuacji na rynku pracy, najtrudniejszą grupą do aktywizacji są osoby długotrwale bezrobotne. Wg stanu na 31 grudnia 2011 r. w PUP w Koninie zarejestrowanych było 6 657 takich osób, co stanowi 53,2% ogółu bezrobotnych, tj. o 4 pkt % więcej niż w grudniu 2010 r.

Analizując stan bezrobocia powiatu ziemskiego i powiatu grodzkiego (dane o strukturze bezrobocia wg stanu na koniec grudnia) można wysnuć następujące wnioski :

- Wysoki udział wśród ogółu **bezrobotnych osób o kwalifikacjach na poziomie zasadniczym zawodowym oraz gimnazjalnym i poniżej**
 - powiat ziemski – **57,7%** ogółu bezrobotnych,
 - powiat grodzki – 49,7 %.
- **Bezrobocie długotrwałe** - osoby pozostające w rejestrach urzędu ponad 12 miesięcy
 - powiat ziemski – 51,8 % ogółu bezrobotnych,
 - powiat grodzki – **55,6%**.
- Duża skala bezrobocia wśród **ludzi młodych (18-34 lata)**
 - powiat ziemski – **61,8 %** ogółu bezrobotnych,
 - powiat grodzki – 51 %.
- **Kobiety** stanowiły ponad połowę bezrobotnych zarejestrowanych w tutejszym urzędzie
 - powiat ziemski – **56,2 %** ogółu bezrobotnych,
 - powiat grodzki – 54,1 %.
- Niska liczba **osób pobierających zasiłek dla bezrobotnych**.
 - powiat ziemski – 11,6 % ogółu bezrobotnych,
 - powiat grodzki – **12,1 %**.
- Znaczna liczba **osób bezrobotnych ze stażem pracy 1-5 lat oraz bez stażu pracy**
 - powiat ziemski – **31,7 %** ogółu bezrobotnych,
 - powiat grodzki – 27,2 %.

Tabela 4. Zmiany na rynku pracy w subregionie konińskim na koniec grudnia 2011 roku

Wyszczególnienie	Bezrobotni ogółem	Kobiety	Mężczyźni	Bezrobotni z prawem do zasiłku	Bezrobotni do 25 roku życia	Bezrobotni w okresie do 12 m-cy od dnia ukończenia nauki	Bezrobotni powyżej 50 roku życia	Długotrwale bezrobotni	Bezrobotni niepełnosprawni	Bezrobotni zamieszkali na wsi
Stan w końcu grudnia 2011 r.	12 504	6 927	5 577	1 471	3 101	926	1 746	6 657	450	6 626
Stan w końcu grudnia 2010 r.	12 939	6 855	6 084	1 408	3 362	1 005	1 791	6 368	489	6 714
Procentowy wzrost/spadek w stosunku do grudnia 2010 r.	-3,4	1,1	-8,3	4,5	-7,8	-7,9	-2,5	4,5	-8,0	-1,3

Okresy	Napływ do bezrobocia	Odływ z bezrobocia	Podjęcia pracy ogółem	Zgłoszone oferty pracy
od stycznia do grudnia 2011 r.	13 688	14 123	7 275	1 990
Procentowy wzrost/spadek w stosunku do analogicznego okresu poprzedniego roku	-13,6	-2,5	1,8	-37,0

Tabela 5. Bezrobotni wg gmin na koniec grudnia 2011 r.

Wyszczególnienie	Liczba bezrobotnych ogółem	Liczba bezrobotnych kobiet	Liczba bezrobotnych z prawem do zasiłku	Liczba mieszkańców	% stosunek ogólnej liczby bezrobotnych do liczby mieszkańców
Powiat Koniński	7 780	4 372	899	128 295	6,06

Gminy miejsko-wiejskie

Golina	825	476	96	11 820	6,98
Kleczew	572	314	83	9 969	5,74
Rychwał	440	243	43	8 425	5,22
Sompolno	680	410	71	10 645	6,39
Ślesin	837	516	125	14 065	5,95

Gminy wiejskie

Grodziec	256	145	24	5 308	4,82
Kazimierz Biskupi	673	354	79	11 207	6,01
Kramsk	754	399	94	10 676	7,06
Krzymów	442	234	50	7 466	5,92
Rzgów	383	200	39	7 071	5,42
Skulsk	454	262	31	6 249	7,27
Stare Miasto	533	309	82	11 238	4,74
Wierzbinek	451	246	37	7 690	5,86
Wilczyn	480	264	45	6 466	7,42

Miasto na prawach powiatu

Konin	4 724	2 555	571	77 008	6,13
Ogółem	12 504	6 927	1 470	205 303	6,09

2. DZIAŁANIA PODEJMOWANE PRZEZ POWIATOWY URZĄD PRACY W KONINIE NA RZECZ AKTYWIZACJI OSÓB BEZROBOTNYCH I ŹRÓDŁA ICH FINANSOWANIA

2.1. Środki przeznaczone na aktywizację zawodową osób bezrobotnych

Powiatowy Urząd Pracy w Koninie w 2011 roku dysponował limitem środków Funduszu Pracy i Europejskiego Funduszu Społecznego w wysokości 9.675.305,60 zł z przeznaczeniem na realizację następujących aktywnych form przeciwdziałania bezrobociu:

1. Prace interwencyjne - 665.808,00 zł - 156 osób, w tym: 66 osób kontynuowało realizację umów zawartych w 2010 roku, 1 osoba kontynuowała realizację umowy zawartej w 2009 roku.
2. Roboty publiczne - 997.480,00 zł - 172 osoby, w tym: 36 osób kontynuowało realizację umów zawartych w 2010 roku.
3. Prace społecznie użyteczne - 40.470,00 zł - 45 osób zostało zaktywizowanych w ramach umów zawieranych w 2011 roku.
4. Staże - 3.037.116,00 zł - 763 osoby, w tym: 363 osoby kontynuowały realizację umów zawartych w 2010 roku.
5. Przygotowanie zawodowe dorosłych - 527.307,00 zł - 51 osób kontynuowało realizację umów zawartych w 2010 roku.
6. Szkolenia - 607.431,60 zł - 328 osób, w tym: 24 osoby - kontynuowały uczestnictwo w szkoleniach, które rozpoczęły się w 2010 roku.
7. Dotacje - 2.639.484,00 zł - 205 osób otrzymało jednorazowo środki na podjęcie działalności gospodarczej, w tym na założenie spółdzielni socjalnej - 24.000,00 zł - 3 osoby.
8. Wyposażenie stanowisk pracy - 1.010.000,00 zł - 200 osób, w tym 95 osób zostało zaktywizowanych w ramach kontynuacji umów zawartych w latach 2009 - 2010 .
9. Koszty dojazdu - 3.118,00 zł - 79 osób, w tym dla 4 osób kontynuujących daną formę z 2010 roku.
10. Refundacja KRUS - 4.610,00 zł - dla 6 osób, w tym dla 3 osób kontynuujących realizację umów zawartych w 2010 roku.
11. Refundacja kosztów opieki nad dzieckiem do lat 7 lub osobą zależną - 1.947,00 zł - 3 osoby.
12. Studia podyplomowe - 118.780,00 zł - dla 49 osób kontynuujących realizację umów zawartych w 2010 roku.
13. Badania lekarskie osób kierowanych do wykonywania pracy - 1.000,00 zł - 4 osoby.

14. Stypendia dla osób kontynuujących naukę - 19.330,00 zł - dla 5 osób kontynuujących realizację umów zawartych w 2010 roku.
15. Specyficzne elementy wspierające zatrudnienie realizowane w ramach programu specjalnego - 1.424,00 zł.

2.2. Źródła pochodzenia środków finansowych przeznaczonych na aktywizację osób bezrobotnych

I. Algorytm - środki Funduszu Pracy w kwocie 6.131.500,00 zł zostały przeznaczone m.in. na następujące aktywne formy przeciwdziałania bezrobociu.

1. Prace interwencyjne - 665.808,00 zł - 156 osób.
2. Roboty publiczne - 646.180,00 zł - 119 osób.
3. Prace społecznie użyteczne - 40.470,00 zł - 45 osób.
4. Staże - 1.982.959,00 zł - 534 osoby.
5. Dotacje - 689.484,00 zł - 53 osoby.
6. Wyposażenie stanowisk pracy - 1.010.000,00 zł - dla 105 osób.

II. Środki Funduszu Pracy z Rezerwy Ministra - w 2011 roku Powiatowy Urząd Pracy w Koninie pozyskał środki z Rezerwy Ministra w wysokości 410.300,00 zł na następujące programy:

1) Program aktywizacji zawodowej bezrobotnych zwolnionych z pracy z przyczyn niedotyczących pracowników oraz pracowników objętych zwolnieniami monitorowanymi, w tym w ramach programów współfinansowanych z wkładu finansowego Europejskiego Funduszu Dostosowania do Globalizacji (EFG) - 59.000,00 zł. Okres realizacji od 1 maja do 31 grudnia 2011 roku.

Programem objęto 14 osób, spośród których 9 uczestników objętych zostało kompleksowym wsparciem, zwiększającym ich szanse ponownego zaistnienia na rynku pracy, tj.:

- trzydniową grupową poradą zawodową, następnie
- wybranym szkoleniem indywidualnym, a następnie
- stażem - odbywanym u pracodawcy na stanowisku zgodnym z profilem ukończonego szkolenia.

Beneficjenci programu uczestniczyli w następujących szkoleniach zawodowych: „Bukieciarstwo”, „Obsługa kas fiskalnych”, „Szkolenie okresowe na przewóz rzeczy”, „Operator wózka widłowego”, „Opiekun osób starszych i niepełnosprawnych”, „Fryzjer-stylista”, „Księgowość komputerowa”, Prawo jazdy kategorii „C”.

Staż u pracodawców w ramach realizacji programu odbywało 9 bezrobotnych, którzy utracili pracę na skutek zwolnień grupowych.

Efektywność programu: 50 %.

2) Program związany z aktywizacją bezrobotnych na terenach, na których miały miejsce klęski żywiołowe - 234.000,00 zł - 35 osób. Okres realizacji od 1 maja do 31 grudnia 2011 r. Powodzie, które miały miejsce w wielu regionach kraju w poprzednim i bieżącym roku, nie ominęły także miasta Konina i powiatu konińskiego, w którym najbardziej ucierpiały gminy: Golina, Krzymów, Stare Miasto i Rzgów. Na ich terenach trwało usuwanie skutków powodzi. Efektywność programu: 85 %.

3) Program zwiększający aktywność zawodową bezrobotnych w wieku 45/50 plus - 117.300,00 zł. Okres realizacji od 1 lipca do 31 grudnia 2011 r. 18 uczestników programu w wieku powyżej 45 roku życia zatrudnionych zostało w ramach robót publicznych. Efektywność programu: 89 %.

4) W ramach środków z „Algorytmu” realizowany jest Program specjalny „Pomóż sobie i innym”.

Okres realizacji od 1 maja 2011 roku do 31 grudnia 2012 roku.

Całkowita wartość programu wynosi 201.664,80 zł, w tym:

- w 2011 roku - 18.444,80 zł,

- w 2012 roku - 183.220,00 zł.

Program specjalny adresowany jest do 20 osób bezrobotnych zarejestrowanych w Powiatowym Urzędzie Pracy w Koninie.

Do końca 2011 r. wszyscy beneficjenci programu zakończyli udział w tygodniowych grupowych warsztatach psychologicznych, trzytygodniowych grupowych zajęciach w Klubie Pracy oraz po indywidualnym spotkaniu z doradcą zawodowym wybrali szkolenie indywidualne, w jakim chcieliby uczestniczyć, i złożyli wniosek o jego sfinansowanie. Szkolenia będą sukcesywnie realizowane.

III. Europejski Fundusz Społeczny:

1) „Nie zmarnuj szansy” - projekt systemowy realizowany w latach 2008-2013 w ramach Programu Operacyjnego Kapitał Ludzki dla Priorytetu VI: Rynek pracy otwarty dla wszystkich, Działania 6.1: Poprawa dostępu do zatrudnienia oraz wspieranie aktywności zawodowej w regionie, Poddziałania 6.1.3: Poprawa zdolności do zatrudnienia oraz podnoszenie poziomu aktywności zawodowej osób bezrobotnych. Głównym celem projektu

„Nie zmarnuj szansy” jest ułatwienie osobom bezrobotnym aktywnego zaistnienia na rynku pracy i osiągnięciu na nim jak najlepszej pozycji.

W 2011 roku 414 beneficjentów ostatecznych zaktywizowanych zostało w ramach następujących działań:

- staże - 1.021.460,00 zł,
- szkolenia - 162.045,60 zł,
- jednorazowe środki na podjęcie działalności gospodarczej - 1.950.000,00 zł.

2) „Wykwalifikowana kadra” - projekt konkursowy w ramach Programu Operacyjnego Kapitał Ludzki, Priorytetu VI: Rynek pracy otwarty dla wszystkich, Działania 6.1: Poprawa dostępu do zatrudnienia oraz wspieranie aktywności zawodowej w regionie, Poddziałania 6.1.2: Wsparcie powiatowych i wojewódzkich urzędów pracy w realizacji zadań na rzecz aktywizacji zawodowej osób bezrobotnych w regionie. Projekt realizowany od 1 lipca 2009 do 30 września 2012 roku.

Całkowity koszt projektu opiewa na kwotę: 794.229,94 zł.

Kwota wykorzystana na realizację projektu w 2011 roku to 322.127,80 zł (w tym: 273.808,63 zł dofinansowanie z EFS, natomiast 48.319,17 zł wkład własny PUP).

Grupę docelową Projektu stanowi z jednej strony Powiatowy Urząd Pracy w Koninie, jako instytucja realizująca zadania na rzecz aktywizacji osób bezrobotnych, z drugiej natomiast w jej skład wchodzi osoby w nim zatrudnione, wykonujące zadania na stanowiskach doradców zawodowych i pośredników pracy, jak również pozostali pracownicy kluczowi, o których mowa w art. 91 ustawy z dnia 20 kwietnia 2004 r. o promocji zatrudnienia i instytucjach rynku pracy.

Wzmocnienie kadry PUP w Koninie w wyniku finansowania zatrudnienia doradców zawodowych i pośredników pracy, szkolenia oraz umożliwienie nabycia i podwyższenia już posiadanych kwalifikacji zawodowych poprzez uczestnictwo beneficjentów projektu w studiach, przyczynia się do efektywniejszego działania urzędu, a tym samym poprawy jakości świadczonych przez niego usług. Wzrost jakości świadczonych usług względem osób pozostających bez pracy, wpływa z kolei na polepszenie wizerunku urzędu i jego pozytywne postrzeganie przez osoby bezrobotne.

3) „Aktywizacja zawodowa osób długotrwale bezrobotnych z Powiatu Konińskiego” projekt konkursowy w ramach POKL dla Priorytetu VI: Rynek pracy otwarty dla wszystkich, Działania 6.1: Poprawa dostępu do zatrudnienia oraz wspieranie aktywności zawodowej w regionie, Poddziałania. 6.1.1: Wsparcie osób pozostających bez zatrudnienia na regionalnym rynku pracy..

Realizacja projektu - od 01.09.2011 r. do 31.12.2012 r. Całkowity koszt projektu wyniesie 715.423,00 zł. Kwota wykorzystana na realizację projektu w 2011 roku to 13.143,00 zł.

W ramach Projektu zaktywizowanych zostanie 100 beneficjentów ostatecznych - osób długotrwale bezrobotnych - zarejestrowanych w PUP w Koninie.

Działania realizowane w ramach projektu mają na celu zapewnienie beneficjentom ostatecznym kompleksowego wsparcia.

Każdy uczestnik projektu objęty zostanie trzema formami wsparcia:

- trzydniową grupową poradą zawodową,
- wybranym szkoleniem,
- usługą pośrednictwa pracy.

Wykwalifikowany pośrednik pracy pomagał będzie beneficjentom Projektu - w zależności od ich dalszej drogi w projekcie - znaleźć zatrudnienie lub znaleźć pracodawcę, który zorganizuje dla osoby bezrobotnej miejsce stażu.

Uczestnictwo w stażu sfinansowane zostanie 50 uczestnikom działań projektowych.

4) „Mamy dla Ciebie czas” - projekt konkursowy w ramach Programu Operacyjnego Kapitał Ludzki, Priorytetu VI: Rynek pracy otwarty dla wszystkich, Działania 6.1: Poprawa dostępu do zatrudnienia oraz wspieranie aktywności zawodowej w regionie, Poddziałania 6.1.2: Wsparcie powiatowych i wojewódzkich urzędów pracy w realizacji zadań na rzecz aktywizacji zawodowej osób bezrobotnych w regionie.

Projekt realizowany będzie od 1 lipca 2012 do 30 czerwca 2014 roku.

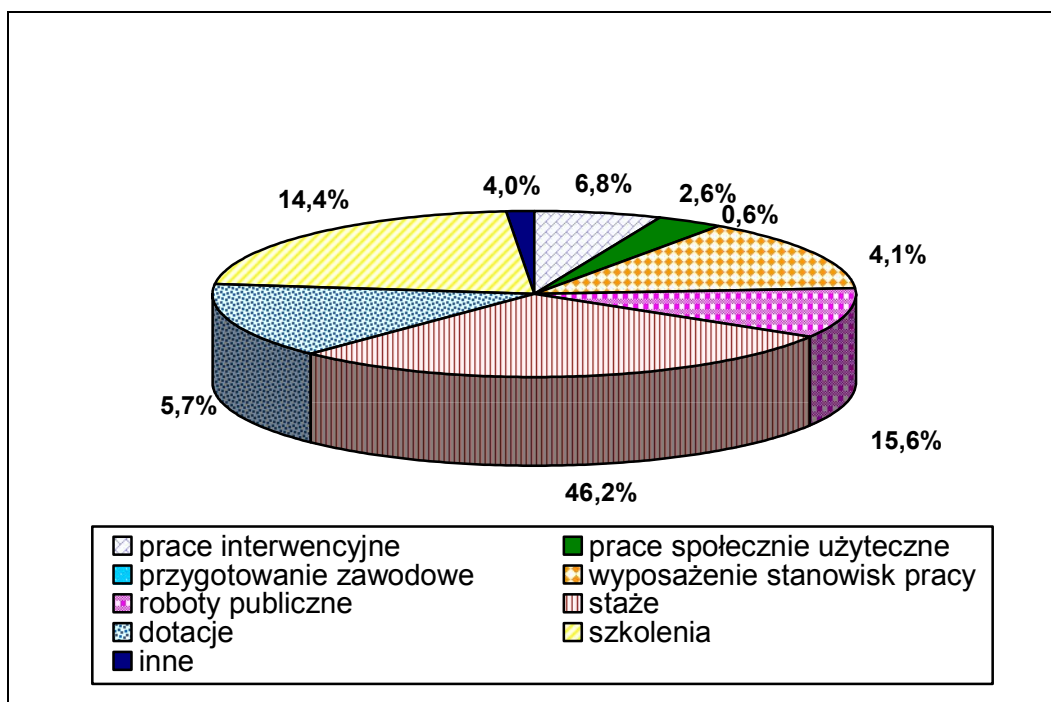
Całkowity koszt projektu opiewa na kwotę: 648.258,82 zł (w tym: 551.020,00 zł stanowi dofinansowanie z EFS, natomiast 97.238,82 zł stanowi wkład własny PUP).

Celem głównym Projektu jest wzmocnienie kadry i wzrost kompetencji 12 kluczowych pracowników PUP Konin do 30 czerwca 2014 roku.

Wzmocnienie kadry urzędu w wyniku finansowania zatrudnienia doradców zawodowych i pośredników pracy oraz szkolenia - przyczyni się do efektywniejszego działania urzędu, a tym samym poprawy jakości świadczonych przez niego usług. Wzrost jakości świadczonych usług względem osób pozostających bez pracy, wpłynie z kolei na polepszenie wizerunku urzędu i jego pozytywne postrzeganie przez osoby bezrobotne.

Łącznie w okresie od stycznia do grudnia 2011 r. zaktywizowano 1 379 osób bezrobotnych.

Wykres 11. Liczba osób bezrobotnych zaktywizowanych od stycznia do grudnia 2010 r.



2.3 Pośrednictwo pracy

Od stycznia do grudnia 2011 roku pozyskano 1 990 wolnych miejsc pracy i miejsc aktywizacji zawodowej, w tym 1 212 (tj. 61%) z miasta Konina i 778 (tj. 39%) z powiatu konińskiego.

Zgłoszone miejsca pracy w 2011 r. dotyczyły:

1. - sektora publicznego 416 (20,9%)
 - sektora prywatnego 1 574 (79,1%)
2. - pracy subsydiowanej 1 016 (51,1%)
 - pracy niesubsydiowanej 974 (48,9%)

Pracodawcy najczęściej składali oferty pracy w następujących zawodach: sprzedawca, robotnik gospodarczy, sprzątaczką, przedstawiciel handlowy, kierowca C+E , kierowca autobusu, szwaczka, fryzjer, doradca klienta, telemarketer, murarz, operator maszyn budowlanych (koparko-ładowarki, spycharki), magazynier, mechanik pojazdów samochodów, robotnik budowlany, stolarz , sprzedawca w stacji paliw .

Realizując potrzeby pracodawców, Powiatowy Urząd Pracy w Koninie w okresie od stycznia do grudnia 2011 r. zorganizował 28 Giełd Pracy.

W Giełdach Pracy organizowanych w siedzibie Urzędu wzięło udział 28 pracodawców i 429 osób bezrobotnych oraz poszukujących pracy.

W miesiącu kwietniu 2011r. w Klubie „Energetyk” Powiatowy Urząd Pracy w Koninie zorganizował Targi Pracy, natomiast w miesiącu czerwcu 2011 r. Targi Pracy zostały zorganizowane przy współpracy z Miejskim Ośrodkiem Pomocy Rodzinie w Koninie.

Do współpracy zaproszonych zostało 19 pracodawców. Poszukiwali oni pracowników na następujące stanowiska: pracownik rozbioru drobiu, kelner, kucharz, pracownik fizyczny, spawacz, konsultant ds. sprzedaży przez telefon, pracownik dociepleń budynków, pracownik biurowy, płytkarz, pracownik produkcji plandek, blacharz, tokarz, frezer, szlifierz, pakowacz, automatyk, serwisant, handlowiec, żołnierz zawodowy, kasjer/sprzedawca, cieśla, dekarz, kierowca C+E, technik żywienia, elektryk, sekretarka, kierownik punktu aptecznego.

Łącznie Targi odwiedziło ponad 555 (przy ok. 386 zaproszonych) osób bezrobotnych i poszukujących pracy oraz młodzież szkół ponadpodstawowych i wyższych.

Pracodawcy na targach i giełdach pracy mieli możliwość bezpośredniej rozmowy z osobami bezrobotnymi. W rozmowach pracodawcy przedstawiali swoje firmy oraz zebrali od zainteresowanych podjęciem zatrudnienia CV, co w przyszłości umożliwi bezpośredni kontakt pracodawca – osoba bezrobotna.

2.4 Klub Pracy, poradnictwo zawodowe, usługi sieci Eures

W okresie od 1 stycznia do 31 grudnia 2011 r. z usługi poradnictwa zawodowego i informacji zawodowej w Powiatowym Urzędzie Pracy w Koninie skorzystało łącznie 3 412 bezrobotnych i poszukujących pracy. W ramach tej usługi z porady indywidualnej skorzystało 1 861 osób w ramach 2 946 wizyt u doradców zawodowych.

Doradcy zawodowi przeprowadzili dla 58 grup porady w formie grupowej w których uczestniczyło 487 osób.

W 2011 r. doradcy zawodowi w Powiatowym Urzędzie Pracy w Koninie udzielali również 372 bezrobotnym i poszukującym pracy indywidualnych informacji zawodowych o rynku pracy, możliwościach szkolenia i kształcenia (w tym również w ramach projektów finansowanych z EFS), obowiązujących przepisach ustawy o promocji zatrudnienia i instytucjach rynku pracy a także o usługach świadczonych przez urząd pracy. Ponadto doradcy przekazywali wiedzę na temat zawodów. Służyły temuteczki informacji o zawodach, przewodniki po zawodach, ulotki, broszury, programy multimedialne.

Ponadto w wyniku dobrej i efektywnej współpracy PUP w Koninie z Centrum Informacji i Planowania Kariery Zawodowej w Koninie osoby bezrobotne i poszukujące pracy są dodatkowo obejmowane poradnictwem zawodowym. Doradcy zawodowi z CI i PKZ

w Koninie przeprowadzili 160 porad zawodowych indywidualnych i 57 porad zawodowych grupowych i zajęć aktywizacyjnych, w których udział wzięło 509 osób bezrobotnych i poszukujących pracy, skierowanych przez PUP w Koninie. W wyniku tej współpracy dodatkowo poradnictwem zawodowym zostało objęte 669 osób bezrobotnych i poszukujących pracy .

W 2011 r. prowadzone były również zajęcia aktywizacyjne i szkolenia z zakresu umiejętności aktywnego poszukiwania pracy w ramach programu *Klub Pracy*.

Biorąc pod uwagę ograniczoną dostępność oraz zapotrzebowanie na tego typu usługi Klub Pracy w 2011 roku organizował i realizował zajęcia poza siedzibą urzędu. W tym celu przeprowadzono trzydniowe wyjazdowe zajęcia aktywizacyjne we wszystkich 14 gminach powiatu konińskiego (Sompolno, Grodziec, Wilczyn, Wierzbinek, Skulsk, Kramsk, Kleczew, Golina, Rzgów, Rychwał, Krzymów, Stare Miasto, Ślesin, Kazimierz Biskupi).

W 2011 roku w zajęciach aktywizacyjnych w Klubie Pracy wzięło udział 1470 osób.

Dla osób, które nie posiadały doświadczenia w poszukiwaniu pracy, utraciły motywację do jej poszukiwania lub chciały powrócić na rynek pracy po długim okresie braku aktywności zawodowej przeprowadzono 3 trzytygodniowe szkolenia z zakresu umiejętności aktywnego poszukiwania pracy. Skierowanie na ww szkolenia łącznie otrzymało 36 osób, a ukończyło 29.

W ramach działalności sieci EURES w Powiatowym Urzędzie Pracy w Koninie w okresie od stycznia do grudnia 2011 podejmowane były następujące działania:

- udzielono informacji o sieci EURES i usługach świadczonych przez PUP w ramach tej sieci dla 5 033 osób,
- udzielono informacji o ofertach dostępnych w sieci EURES dla 573 osób.

Doradcy zawodowi, pośrednicy pracy oraz liderzy klubu pracy z tut. Urzędu w ramach promocji usług Powiatowego Urzędu Pracy w Koninie oraz współpracy uczestniczyli w różnych przedsięwzięciach poza urzędem m.in.: w Zespole Szkół Budowlanych im. E. Kwiatkowskiego w Koninie prowadzili informacje grupowe dla młodzieży kończącej zasadniczą szkołę zawodową na temat rynku pracy, w „Wystawie gospodarczej KIG 2011” organizowanej przez Konińską Izbę Gospodarczą, w XIV Ogólnopolskich Targach Wierzby i Wikliny „Salix”, w spotkaniu „Bezpieczne praktyki” w PWSZ w Koninie.

3. WYDATKI POWIATOWEGO URZĄDU PRACY W KONINIE W 2011R.

WYDATKI OGÓŁEM W 2011 ROKU W TYM:	31 569 595,54
1. Fundusz Pracy	24 146 258,10
<ul style="list-style-type: none"> • programy na rzecz promocji zatrudnienia –aktywne formy przeciwdziałania bezrobociu 	9 501 345,03
<ul style="list-style-type: none"> • pozostałe wydatki (fakultatywne) 	1 111 755,21
<ul style="list-style-type: none"> • wydatki nielimitowane wg potrzeb (np. zasiłki dla osób bezrobotnych) 	13 533 157,86
2. Budżet PUP w Koninie	7 423 337,44
<ul style="list-style-type: none"> • Składka zdrowotna od osób bezrobotnych bez prawa do zasiłku 	7 423 337,44

4. INSTYTUCJONALNA OBSŁUGA RYNKU PRACY

Wyszczególnienie	Ogółem	Wskaźniki obciążenia na jednego pracownika zajmującego się merytorycznie danym zagadnieniem
Liczba bezrobotnych	12.504	<ul style="list-style-type: none"> •155 na pracownika •736 na 1 pośrednika pracy •1.389 na 1 doradcę zawodowego
Ewidencja osób bezrobotnych		
1. Ilość dokonanych rejestracji osób bezrobotnych	13.688	1.955
2. Ilość dokonanych wyrejestrowań osób bezrobotnych	14.123	3.531
w tym: podjęcia pracy	7.275	3.638
3. Ilość wydanych decyzji administracyjnych	41.087	1.868
4. Ilość wydanych zaświadczeń	29.603	2.960
Pośrednictwo pracy i doradztwo zawodowe		
1. Ilość wyznaczonych wizyt osobom bezrobotnym	53.840	2.834
2. Ilość porad doradczych	3.159	351

3. Ilość ofert pracy	1.990	117
4. Ilość wydanych skierowań	5.713	336
Aktywne formy przeciwdziałania bezrobociu		
1. Ilość zaktywizowanych osób	1.379	81
2. Ilość przyjętych wniosków	2.478	146
3. Liczba podpisanych umów	1020	60
4. Ilość naliczonych refundacji	1851	109
Wypłacone świadczenia z FP i EFS		
1. Kwota wypłaconych zasiłków dla osób bezrobotnych	13.494.523,34	3.373.631
2. Kwota wypłaconych refundacji	6.051640,36	3.025.820
3. Kwota wypłaconych stypendiów i składki na ubezpieczenia społeczne	3.488.339,19	697.668
Instytucjonalna obsługa urzędu		
1. Ilość wysłanych listów	64.172	64.172
2. Ilość wydanych PIT-ów	6.036	755

5. DZIAŁALNOŚĆ POWIATOWEJ RADY ZATRUDNIENIA

W 2011r. zwołano 4 posiedzenia Powiatowej Rady Zatrudnienia, na których podjęto 37 uchwał.

Powiatowa Rada Zatrudnienia zajmowała się przede wszystkim oceną racjonalności gospodarowania środkami Funduszu Pracy oraz opiniowaniem:

- sprawozdań z działalności Urzędu,
- kierunków szkoleń ,
- przesunięć środków Funduszu Pracy między zadaniami,
- wydatkowania środków Funduszu Pracy na aktywne formy przeciwdziałania bezrobociu na 2011r.,
- umorzeń nienależnie pobranych świadczeń z Funduszu Pracy,
- planem sieci szkół ponadgimnazjalnych.