



POWIATOWY URZĄD PRACY
W TARNOWIE

33-100 Tarnów, plac gen. J. Bema 3

**Analiza skuteczności i efektywności organizacji
szkoleń zakończonych w 2013 r.**

Tarnów 2014 r.

Zgodnie z § 83 Rozporządzenia Ministra Pracy i Polityki Społecznej z dnia 14 września 2010 r. w sprawie standardów i warunków prowadzenia usług rynku pracy (Dz.U. Nr 177 poz. 1193 z późn. zm.) Powiatowy Urząd Pracy w Tarnowie dokonał **analizy skuteczności i efektywności organizacji szkoleń zakończonych w 2013 r.**, uwzględniając następujące wskaźniki:

- 1) liczbę i odsetek osób, które ukończyły szkolenia z wynikiem pozytywnym, w stosunku do rozpoczynających szkolenia,
- 2) liczbę i odsetek osób przeszkolonych w poszczególnych kategoriach wyróżnionych według: kryterium statusu w rozumieniu ustawy, płci, wieku, poziomu wykształcenia, miejsca zamieszkania i przynależności do grupy osób będących w szczególnej sytuacji na rynku pracy,
- 3) liczbę i odsetek osób zatrudnionych w trakcie szkolenia oraz w okresie 3 miesięcy po jego ukończeniu,
- 4) koszt ponownego zatrudnienia osób przeszkolonych, liczony jako stosunek poniesionych kosztów szkoleń do liczby osób zatrudnionych w okresie 3 miesięcy po ukończeniu szkoleń,
- 5) przeciętny koszt szkolenia i przeciętny koszt osobogodziny szkolenia,
- 6) liczbę i odsetek osób, które zdały egzamin, uzyskały licencję, ukończyły szkolenie finansowane z pożyczki szkoleniowej lub ukończyły studia podyplomowe, w stosunku do osób, które otrzymały wsparcie w tej formie,
- 7) liczbę i odsetek osób zatrudnionych w trakcie lub w okresie 3 miesięcy po zdaniu egzaminu, uzyskaniu licencji, ukończeniu szkolenia finansowanego z pożyczki szkoleniowej oraz po ukończeniu studiów podyplomowych.

Powiatowy Urząd Pracy w Tarnowie w 2013 r. przeszkolił 342 osoby bezrobotne i 4 osoby poszukujące pracy w ramach przyznanych środków z Funduszu Pracy, Europejskiego Funduszu Społecznego i Państwowego Funduszu Rehabilitacji Osób Niepełnosprawnych. W szkoleniach grupowych zorganizowanych z inicjatywy tut. Urzędu uczestniczyło 304 osoby. Natomiast, 42 osoby uczestniczyło w szkoleniach indywidualnych wskazanych przez osoby, które uzasadniły celowość danego szkolenia.

1. Liczba i odsetek osób, które ukończyły szkolenia z wynikiem pozytywnym, w stosunku do rozpoczynających szkolenia.

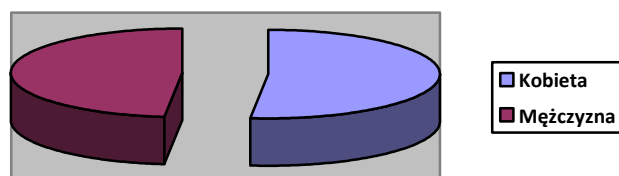
Lp.	Wyszczególnienie	Liczba osób
1.	Liczba osób, które rozpoczęły szkolenie	347
2.	Liczba osób, które ukończyły szkolenia z wynikiem pozytywnym, w stosunku do rozpoczynających szkolenia	346
3.	Odsetek osób, które ukończyły szkolenia z wynikiem pozytywnym, w stosunku do rozpoczynających szkolenia (%)	99,7

2.

a) liczba i odsetek osób przeszkolonych w poszczególnych kategoriach wyróżnionych według: kryterium statusu w rozumieniu ustawy, płci, wieku, poziomu wykształcenia, miejsca zamieszkania:

Lp.	Kryterium statusu w rozumieniu ustawy ¹	Liczba osób	Odsetek osób (%)
1.	Osoba bezrobotna	342	98,8
2.	Osoba poszukująca pracy	4	1,2

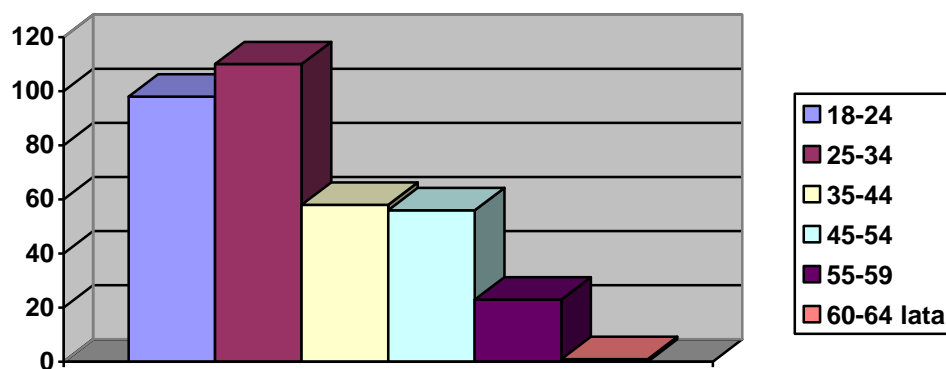
Lp.	Kryterium płci	Liczba osób	Odsetek osób (%)
1.	Kobieta	179	51,7
2.	Mężczyzna	167	48,3



Wykres 1. Kryterium płci

¹ Ustawa z dnia 20 kwietnia 2004 r. o promocji zatrudnienia i instytucjach rynku pracy (Dz.U. z 2013 r., poz. 674 z późn. zm.)

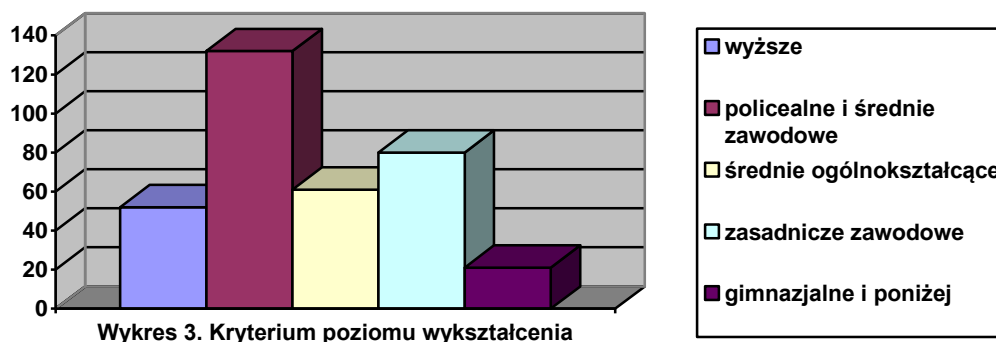
Lp.	Kryterium wieku	Liczba osób	Odsetek osób (%)
1.	18 -24	98	28,3
2.	25 – 34	110	31,8
3.	35 - 44	58	16,8
4.	45 - 54	56	16,2
5.	55 – 59	23	6,6
6.	60 – 64 lata	1	0,3



Wykres 2. Kryterium wieku

W omawianym okresie sprawozdawczym najliczniejszą grupę przeszkolonych stanowiły osoby w wieku 18-34 (stanowi to 60,1% ogółu). Wśród uczestników szkoleń najmniej liczną grupą są osoby pomiędzy 55 a 64 rokiem życia, które stanowią jedynie 6,9% z ogółu osób przeszkolonych w 2013 r.

Lp.	Kryterium poziomu wykształcenia	Liczba osób	Odsetek osób (%)
1.	Wyższe	52	15,0
2.	Policealne i średnie zawodowe	132	38,2
3.	Średnie ogólnokształcące	61	17,6
4.	Zasadnicze zawodowe	80	23,1
5.	Gimnazjalne i poniżej	21	6,1



Biorąc pod uwagę kryterium poziomu wykształcenia najczęściej ze szkoleń korzystały osoby z wykształceniem policealnym i średnim zawodowym (38,2%) oraz osoby z wykształceniem zasadniczym zawodowym (23,1%). Ta sytuacja spowodowana jest faktem, że szkolenia dla tej grupy osób miały charakter uzupełniający do posiadanych już wcześniej umiejętności i kwalifikacji, bądź przekwalifikujący do innego zawodu.

Biorąc pod uwagę **kryterium miejsca zamieszkania**, należy wskazać, że 202 osoby (58,4%) były mieszkańcami wsi.

b) liczba i odsetek osób przeszkolonych w poszczególnych kategoriach wyróżnionych według przynależności do grupy osób będących w szczególnej sytuacji na rynku pracy (ogółem 342 osoby bezrobotne przeszkolone w 2013 r.):

Lp.	Wyszczególnienie	Liczba osób	Odsetek osób (%)
1.	Bezrobotni do 25 roku życia	97	28,4
2.	Bezrobotni długotrwale	203	59,4
3.	Bezrobotni powyżej 50 roku życia	57	16,7
4.	Bezrobotni bez kwalifikacji zawodowych	0	0
5.	Bezrobotni bez doświadczenia zawodowego	105	30,7
6.	Bezrobotni bez wykształcenia średniego	100	29,2
7.	Bezrobotni samotnie wychowujący co najmniej jedno dziecko do 18 roku życia	22	6,4
8.	Bezrobotni, którzy po odbyciu kary pozbawienia wolności nie podjęli zatrudnienia	2	0,6
9.	Bezrobotni niepełnosprawni	40	11,7

Z powyższego zestawienia wynika, że najmniej liczną grupę stanowiły osoby, które samotnie wychowywały co najmniej jedno dziecko do 18 roku życia (6,4%) i osoby, które po odbyciu kary pozbawienia wolności nie podjęły zatrudnienia (0,6%). Osoby, które nie posiadały kwalifikacji zawodowych w 2013 r. nie uczestniczyły w szkoleniach.

Natomiast, największą grupę spośród osób przeszkolonych w 2013 r. stanowiły osoby długotrwale bezrobotne – 59,4%.

3. Liczba i odsetek osób zatrudnionych w trakcie szkolenia oraz w okresie 3 miesięcy po jego ukończeniu.

Z grupy 346 osób, które ukończyły szkolenia w 2013 r. – **48** osób podjęło zatrudnienie, inną pracę zarobkową lub działalność gospodarczą w trakcie szkolenia oraz w okresie 3 miesięcy po ukończeniu szkolenia, co stanowi **13,9%** (w tym 1 osoba podjęła zatrudnienie w trakcie szkolenia).

Efektywność szkoleń wg kierunków kształcenia za rok 2013 przedstawiono w poniższej tabeli.

Lp.	Nazwa szkolenia	Liczba osób, które ukończyły szkolenie	Liczba osób, które podjęły zatrudnienie, inną pracę zarobkową, działalność gospodarczą w okresie do 3 m-cy po ukończeniu szkolenia lub w czasie jego trwania.	Efektywność (%)
1.	Technolog wewnętrznych robót wykończeniowych w budownictwie	10	2	20
2.	Operator koparki jednoznaczyniowej kl. III	20	5	25
3.	Operator koparkoładowarki	20	4	20
4.	Kwalifikacja wstępna przyspieszona w zakresie kat. C, C+E, C1, C1+E prawa jazdy	38	7	18
5.	Kwalifikacja wstępna w zakresie kat. C, C+E, C1, C1+E prawa jazdy	1	0	0
6.	Kwalifikacja wstępna uzupełniająca w zakresie kat. D	1	0	0
7.	Szkolenie okresowe	1	0	0
8.	Prawo jazdy kat. C+E	11	2	18
9.	Operator żurawia przenośnego kat. II Ż (tzw. HDS-y)	10	1	10
10.	Eksploatacja i dozór sieci, urządzeń i instalacji elektroenergetycznych o napięciu do 1 kV z pomiarami kontrolnymi	1	0	0
11.	Dozór urządzeń elektroenergetycznych	1	1	100

12.	Kosmetyka praktyczna	2	0	0
13.	Kosmetyka z elementami wizażu i stylizacji	3	1	33
14.	Pielęgnacja i stylizacja paznokci	10	1	10
15.	Manicure, pedicure, wizaż i stylizacja	2	1	50
16.	Spawanie blach i rur spoinami pachwinowymi metodą 111 (MMA)	1	0	0
17.	Spawanie blach i rur spoinami pachwinowymi metodą MIG (131) i MAG (135)	11	2	18
18.	Spawanie blach i rur spoinami pachwinowymi metodą TIG	2	1	50
19.	Doradca ds. bezpieczeństwa przewozu materiałów niebezpiecznych	1	0	0
20.	Kasjer - sprzedawca (obsługa kasy fiskalnej, minimum sanitarne i BHP)	1	0	0
21.	Obsługa kasy fiskalnej	2	0	0
22.	Fakturzysta z obsługą kasy fiskalnej	30	1	3
23.	Obsługa kasy fiskalnej, minimum sanitarne i BHP	10	0	0
24.	Obsługa komputera z programem do fakturowania FPP, obsługą kasy fiskalnej oraz nowoczesnych urządzeń biurowych	21	2	10
25.	Profesjonalny sprzedawca z obsługą kasy fiskalnej i programu do fakturowania	29	6	21
26.	Sprzedawca z obsługą komputera, kasy fiskalnej oraz programu do fakturowania	22	1	5
27.	Księgowość komputerowa małych i średnich przedsiębiorstw	24	2	8
28.	Własna firma krok po kroku	10	4	40
29.	Opiekun dzienny	10	0	0
30.	Gastronomiczny z obsługą kasy fiskalnej	10	3	30
31.	Język niemiecki z elementami przygotowania kulturowego	30	1	3
32.	Tworzenie aplikacji internetowych z wykorzystaniem szkieletu aplikacyjnego Spring oraz technologii Hibernate	1	0	0

4. Koszt ponownego zatrudnienia osób przeszkolonych, liczony jako stosunek poniesionych kosztów szkoleń do liczby osób zatrudnionych w okresie 3 miesięcy po ukończeniu szkoleń – **16712 zł** (koszty szkolenia w rozumieniu art. 2 pkt 12 ustawy o promocji zatrudnienia i instytucjach rynku pracy oraz stypendia szkoleniowe).

5. Przeciętny koszt szkolenia – **2312 zł** i przeciętny koszt osobogodziny szkolenia – **24,66 zł**.

6. Liczba i odsetek osób, które zdały egzamin, uzyskały licencję, ukończyły szkolenie finansowane z pożyczki szkoleniowej lub ukończyły studia podyplomowe w stosunku do osób, które otrzymały wsparcie w tej formie:

Lp.	Wyszczególnienie	Liczba osób	Odsetek osób (%)
1.	Osoby, które: - otrzymały wsparcie - zdały egzamin	0 0	0
2.	Osoby, które: - otrzymały wsparcie - uzyskały licencję	0 0	0
3.	Osoby, które: - otrzymały wsparcie - ukończyły szkolenie finansowane z pożyczki szkoleniowej	0 0	0
4.	Osoby, które: - otrzymały wsparcie - ukończyły studia podyplomowe	23 23	100

W 2013 r. - 23 osoby ukończyło studia podyplomowe, w tym 16 osób, które otrzymały wsparcie w 2013 r. i 7 osób, które otrzymały wsparcie w 2012 r.

Kierunki studiów podyplomowych zrealizowanych w 2013 r. przez uczestników to m.in.:

- Grafika komputerowa i multimedialna – 1 osoba;
- Matematyka z elementami informatyki – 1 osoba;
- Dydaktyka języka hiszpańskiego – 1 osoba;
- Oligofrenopedagogika – 1 osoba;
- Edukacja wczesnoszkolna z wychowaniem przedszkolnym – 1 osoba;
- Edukacja wczesnoszkolna i przedszkolna z terapią pedagogiczną – 5 osób;
- Terapia zaburzeń w mówieniu, pisaniu i czytaniu – 1 osoba;
- Zintegrowana edukacja przedszkolna i wczesnoszkolna – 1 osoba;
- Edukacja i rehabilitacja osób z niepełnosprawnością intelektualną – 2 osoby;
- Logopedia – 1 osoba;
- Zarządzanie bezpieczeństwem i higieną pracy – 3 osoby;
- Ochrona środowiska i BHP – 1 osoba;
- Tłumaczenia pisemne, biznesowo – handlowe, ekonomiczne, przysięgłe oraz unijne – 1 osoba;
- Administracja urzędów samorządowych i państwowych z językiem migowym – 2 osoby;

- Dziennikarstwo multimedialne, serwisy społecznościowe – 1 osoba.

Ponadto, w 2013 r. nie były zawierane umowy w zakresie sfinansowania kosztu egzaminu, uzyskania licencji i udzielenia pożyczki szkoleniowej.

7. Liczba i odsetek osób zatrudnionych w trakcie lub w okresie 3 miesięcy po zdaniu egzaminu, uzyskaniu licencji, ukończeniu szkolenia finansowanego z pożyczki szkoleniowej oraz po ukończeniu studiów podyplomowych:

Lp.	Wyszczególnienie	Liczba osób	Odsetek osób (%)
1.	Osoby, które zdały egzamin	0	0
2.	Osoby, które uzyskały licencję	0	0
3.	Osoby, które ukończyły szkolenie finansowane z pożyczki szkoleniowej	0	0
4.	Osoby, które ukończyły studia podyplomowe	7	30

W ramach przyznanych środków z Funduszu Pracy, Europejskiego Funduszu Społecznego i Państwowego Funduszu Rehabilitacji Osób Niepełnosprawnych Powiatowy Urząd Pracy w Tarnowie zaktywizował w 2013 r. ogółem **629** osób tj.:

- 346 osób ukończyło szkolenia;
- 260 osób ukończyło szkolenia z zakresu aktywnego poszukiwania pracy;
- 23 osoby ukończyło studia podyplomowe.

Z grupy 629 osób, które zostały zaktywizowane w 2013 r. – **77** osób podjęło zatrudnienie, inną pracę zarobkową lub działalność gospodarczą w trakcie lub w okresie do 3 miesięcy po ukończeniu danej formy w tym:

- 48 osób, które ukończyły szkolenia,
- 22 osoby, które ukończyły szkolenia z zakresu aktywnego poszukiwania pracy,
- 7 osób, które ukończyły studia podyplomowe.

W związku z powyższym efektywność zatrudnieniowa za 2013 r. wyniosła 12,2%. Niemniej jednak podjęcie pracy po ukończeniu szkolenia, studiów podyplomowych nie jest

jedynym miernikiem osiągniętych przez uczestnika korzyści. Absolwenci oprócz uzyskanych kwalifikacji zawodowych nabywają również kompetencje społeczne takie jak: podniesienie własnej samooceny i wiary we własne możliwości oraz wzrost motywacji do poszukiwania pracy.

***Opracowano:
Wydział Instrumentów Rynku Pracy
w Powiatowym Urzędzie Pracy w Tarnowie
maj 2014 r.***