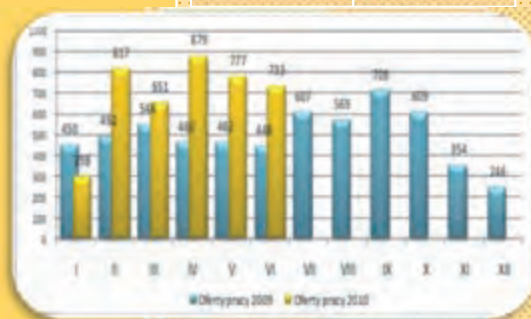


Blżej

Rynku

Pracy



W numerze:

- ➔ Regionalne Targi Pracy
- ➔ Wyniki badania ankietowego wśród klientów Powiatowego Urzędu Pracy w Tarnowie
- ➔ Ogłoszenia „PRACA” - jak uniknąć pułapek
- ➔ Świadczenia z tytułu bezrobocia po pracy za granicą - zmiana przepisów
- ➔ Tarnowski rynek pracy w I półroczu 2010 r.

Nr 9

W kolejnym – 9 numerze Informatora przedstawiamy Państwu relację z Regionalnych Targów Pracy, które cieszyły się wyjątkowo dużym zainteresowaniem zarówno ze strony pracodawców jak i osób chętnych do uzyskania zatrudnienia. Targi stworzyły dobrą okazję do przeprowadzenia wielu rozmów kwalifikacyjnych oraz złożenia dokumentów aplikacyjnych u wybranych pracodawców.

Prezentujemy także wyniki badania ankietowego przeprowadzonego wśród osób bezrobotnych i poszukujących pracy zarejestrowanych w tutejszym Urzędzie. Celem badania było poznanie stopnia zadowolenia Klientów Powiatowego Urzędu Pracy w Tarnowie z usług świadczonych przez kluczowych pracowników.

Osobom poszukującym pracy proponujemy zapoznanie się z artykułem – „Ogłoszenia PRACA – jak uniknąć pułapek”, zaprezentowane w nim wskazówki znacznie ułatwią wyszukiwanie i analizowanie ofert pracy.

Informujemy również Państwa o zmianach przepisów prawnych w zakresie uprawnienia do zasiłku z tytułu pracy w krajach UE lub EOG oraz transferu świadczeń nabytych z tytułu bezrobocia w tych krajach.

W części dotyczącej danych statystycznych zapraszamy do zapoznania się z sytuacją na tarnowskim rynku pracy w I półroczu 2010r.

W numerze:

## AKTUALNOŚCI



**Regionalne Targi Pracy**

**str. 3**

**Powiatowy Urząd Pracy w Tarnowie w oczach swoich Klientów - wyniki badania ankietowego**

**str. 5**

**Targi Pracy, Edukacji i Szkoleń**

**str. 7**

## AKTYWIZACJA ZAWODOWA



**Ogłoszenia "PRACA" - jak uniknąć pułapek**

**str. 8**

## WARTO WIEDZIEĆ



**Zmiana przepisów prawnych w zakresie uprawnień do zasiłku z tytułu pracy w krajach UE lub EOG oraz transferu świadczeń nabytych z tytułu bezrobocia w tych krajach**

**str. 9**

## BEZROBOCIE W REGIONIE



**Tarnowski Rynek Pracy w I półroczu 2010 roku**

**str. 12**

## REGIONALNE TARGI PRACY

Powiatowy Urząd Pracy w Tarnowie organizuje targi pracy od 2002r. Dotychczas odbywały się one dwa razy do roku: wiosną i jesienią. Na przestrzeni lat zmieniały swoją formułę: początkowo organizowane były jako branżowe, głównie budowlane, z upływem lat wprowadzono kolejne branże, prezentowano miejsca pracy dla osób niepełnosprawnych i młodzieży. Urząd Pracy stale poszukiwał nowych, atrakcyjnych rozwiązań i usprawniał organizację tego przedsięwzięcia.



Warto zaznaczyć, iż decyzja w sprawie organizacji targów pracy zawsze opiera się na analizie i monitoringu sytuacji na lokalnym rynku pracy. Ocenie poddawana jest głównie zgłaszana przez pracodawców gotowość do skorzystania z tej formy pomocy przy naborze kandydatów oraz deklarowana przez nich możliwość zatrudnienia nowych pracowników i tworzenia nowych miejsc pracy.

Targi pracy to sprawdzona i bardzo atrakcyjna formuła zarówno dla osób bezrobotnych, jak i pracodawców; ich ideą jest prezentacja oferowanych przez pracodawców wolnych miejsc pracy, co z jednej strony daje pracodawcom możliwość kontaktu z kandydatami do pracy, przeprowadzenia rozmowy wstępnej, a poza tym - zaprezentowania własnej firmy, a z drugiej strony - daje poszukującym pracy możliwość przeprowadzenia nawet kilku rozmów w sprawie pracy i zorientowania się w sytuacji na lokalnym rynku pracy. Takie rozmowy są dla osób bezrobotnych źródłem informacji o własnych możliwościach aktywizacyjnych, wykazują one niejednokrotnie konieczność dostosowania umiejętności czy przekwalifikowania zawodowego dla potrzeb rynku pracy.

Tegoroczne Regionalne Targi Pracy, będące już **XVII edycją**, odbyły się 30 czerwca, w **Hali Sportowej „Jaskółka” w Tarnowie Mościcach**.

Wzięło w nich udział **61 pracodawców**, którzy zaoferowali ponad **450 wolnych miejsc pracy w różnych branżach**.

Do współpracy przy organizacji Targów zaproszono sąsiednie Powiatowe Urzędy Pracy - w Brzesku

i Dąbrowie Tarnowskiej oraz pracodawców działających w tamtym regionie.

Jak corocznie, dominującą branżą była **branża budowlana**. Pracodawcy poszukiwali specjalistów w zawodach: murarz-tylnik, technolog robotów wykończeniowych, cieśla, posadzkarz, fliziarz, blacharz budowlany, kierownik budowy i majster budowy dróg, operator maszyn drogowych, kosztorysant budownictwa ogólnego, inżynier i technik budowy, specjalista ds. ofertowania i inżynier elektryk.

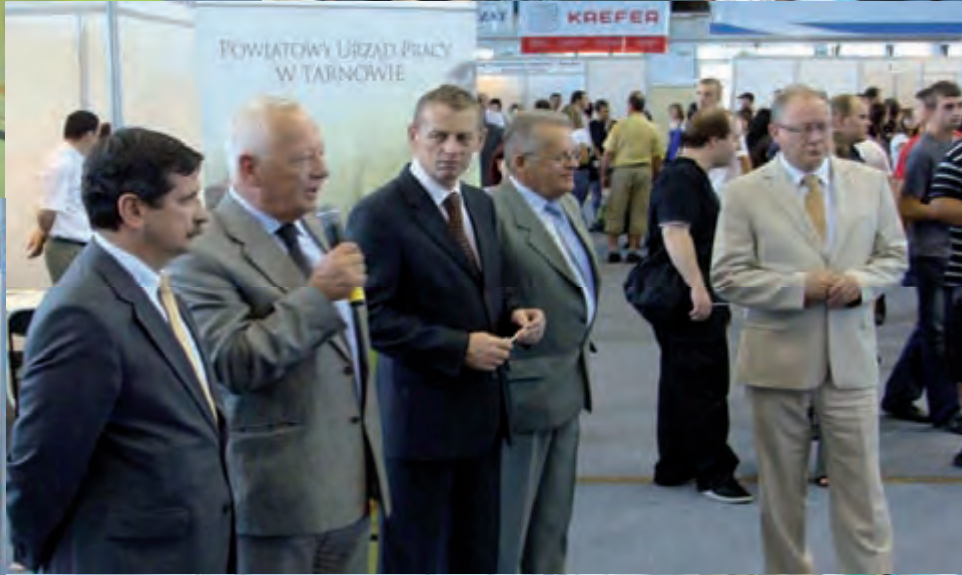
Równie licznie reprezentowana była **branża handlowa** - poszukiwani byli sprzedawcy, kasjerzy, sprzedawcy sprzętu AGD i RTV, przedstawiciele handlowi i magazynierzy.

W **branży mechanicznej** pracodawcy poszukiwali mechaników, blacharzy i lakierników samochodowych, sprzedawców samochodów, ślusarzy-spawaczy, tokarzy, frezerów, operatora lasera, elektryka z uprawnieniami SEP, chłodnika-montażystę, serwisanta urządzeń chłodniczych, asystenta projektanta w branży elektrycznej i automatyki oraz technologa-konstruktora.

Pracodawcy z **branży ogrodniczej** byli zainteresowani zatrudnieniem: ogrodników, pilarzy drzew ozdobnych do pracy na wysokości, ogrodników-tractorystów, pilarzy-drwali, specjalistów ds. basenów.

Poszukujący pracy w **branży gastronomicznej** mieli możliwość uzyskania pracy na stanowiskach: kucharz, pomoc kuchenna, kelner i recepcjonista. Ponadto pracodawcy oferowali **pracę na stanowiskach**: elektryka, technika elektryka, administratora sklepu internetowego, prawnika, operatora prasy krawędziowej, doradcy technicznego, pielęgniarki, rejestratorki medycznej, szwaczki, krawcowej, modelki, kierowcy kat. C, specjalisty ds. ochrony środowiska, specjalisty ds. geodezyjnej obsługi inwestycji oraz programisty i monterów urządzeń elektrycznych.

Warto nadmienić, iż podczas Regionalnych Targów Pracy, oprócz stanowisk robotniczych, pracodawcy zaprezentowali również oferty pracy dla osób z wyższym wykształceniem. Poszukiwani byli między innymi: inżynier budowy, specjalista ds. ofertowania i inżynier elektryk, specjalista ds. ochrony środowiska, specjalista ds. geodezyjnej obsługi inwestycji, kierownik działu zakupów i logistyki, prawnik, specjalista ds. pracowniczych oraz programista. Łącznie pracodawcy zaproszeni na Targi Pracy zaoferowali **ponad 50 miejsc pracy** dla osób z wyższym wykształceniem.



Podobnie jak w ubiegłych latach, w tegorocznych Targach wzięła udział Wojskowa Komenda Uzupełnień w Tarnowie, która zaprezentowała wolne miejsca pracy dla osób zainteresowanych zawodową służbą wojskową.

Poza pracodawcami, zaproszenie do uczestnictwa w Targach przyjęły różne instytucje, między innymi: Tarnowska Agencja Rozwoju Regionalnego i Centrum Informacji i Planowania Kariery Zawodowej.

W tym roku Targi Pracy odwiedziło szacunkowo **4.000-4.500 osób poszukujących pracy**. Były to zarówno osoby z obszaru objętego działaniem Powiatowego Urzędu Pracy w Tarnowie, jak i Urzędów z nim sąsiadujących, w Dąbrowie Tarnowskiej, Brzesku i Dębicy.

Wśród poszukujących zatrudnienia były też osoby, które aktualnie pracują i noszą się z zamiarem zmiany miejsca pracy.

Tegoroczne Targi Pracy były odzwierciedleniem obecnej sytuacji na lokalnym rynku pracy: mimo spadku bezrobocia, jakie ma miejsce od kilku miesięcy, nadal wiele osób poszukuje zatrudnienia; zaoferowane miejsca pracy naturalnie nie mogły zaspokoić wszystkich potrzeb zgłaszających się osób, zarówno ze względu na ich ograniczoną ilość, jak i branże. Jednak dla tych, którzy znaleźli odpowiednią dla siebie dziedzinę, Targi dały możliwość przeprowadzenia rozmów w sprawie pracy czy złożenia dokumentów aplikacyjnych nawet u kilku pracodawców.



Podczas tegorocznych Targów Powiatowy Urząd Pracy w Tarnowie zaprezentował również oferty pracy na blisko 350 miejsc pracy zgłoszonych przez pracodawców, którzy nie brali udziału w Targach Pracy, ale swoją ofertę złożyli bezpośrednio do Urzędu. Dzięki temu osoby zainteresowane pozyskaniem pracy mogły uzyskać informację o wymaganiach pracodawcy wobec kandydatów oraz możliwościach kontaktu z pracodawcami.

Poza pytaniami o aktualnie zgłoszone do Urzędu oferty wolnych miejsc pracy, do pracowników w punkcie informacyjnym zwracano się o udzielenie wyjaśnień na temat ubiegania się o skierowanie do odbycia stażu, pytano o ofertę szkoleniową, jaką dysponuje Urząd czy zasady wnioskowania o przyznanie jednorazowych środków na podjęcie działalności gospodarczej.

Chętnie korzystano z dostępnych folderów i ulotek na temat usług świadczonych przez Urząd Pracy.

Katarzyna Topolska-Mikuła



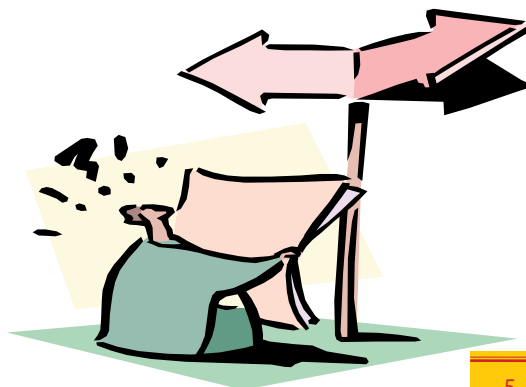
Człowiek - najlepsza inwestycja



## Powiatowy Urząd Pracy w Tarnowie w oczach swoich Klientów - wyniki badania ankietowego

Odpowiednie standardy i systematyczne podnoszenie jakości świadczonych usług to jeden z najważniejszych celów, jaki stawia sobie Powiatowy Urząd Pracy w Tarnowie.

Ważnym źródłem informacji na temat efektywności i poziomu świadczonych usług są opinie Klientów o naszej pracy.



Takie opinie zebrano w wyniku badania ankietowego przeprowadzonego w okresie od 1.01.2010r. do 31.05.2010r. W tym czasie osoby zarejestrowane jako bezrobotne i poszukujące pracy, w trakcie wizyty w Urzędzie, wypełniały anonimową ankietę, w której wyrażały swoją opinię na temat pracy wykonywanej przez kluczowych pracowników:

- liderów klubu pracy,
- specjalistów do spraw rozwoju zawodowego,
- doradców zawodowych,
- pośredników pracy.

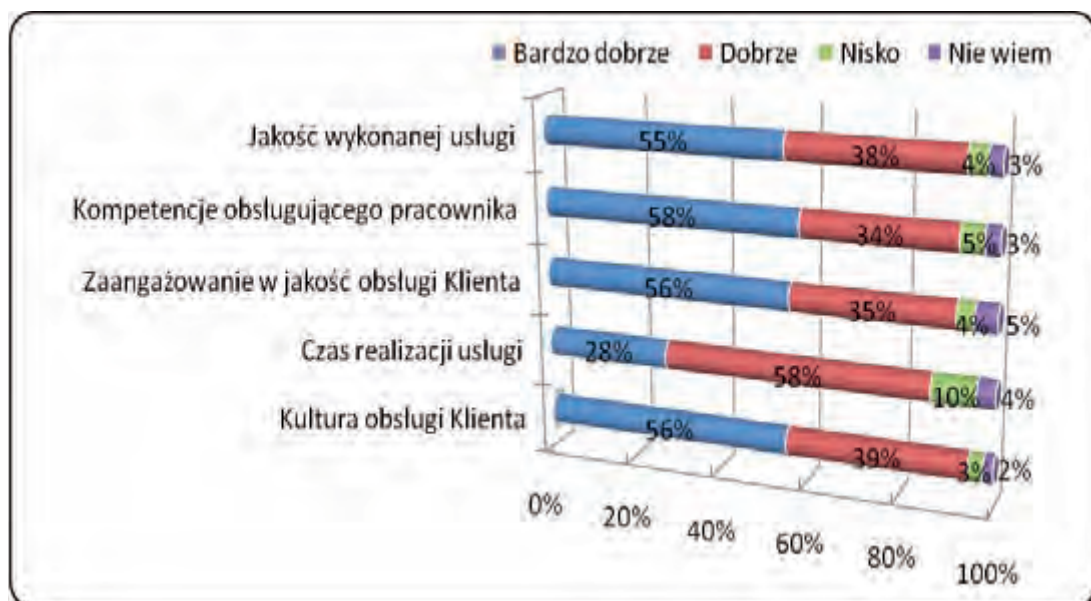
Badanie oceny zadowolenia Klientów Powiatowego Urzędu Pracy w Tarnowie z usług świadczonych przez kluczowych pracowników zostało przeprowadzone w ramach projektu „**Nasze kadry – naszym atutem**” (Poddziałanie 6.1.2 - Wsparcie powiatowych i wojewódzkich urzędów pracy w realizacji zadań na rzecz aktywizacji zawodowej

osób bezrobotnych w regionie), współfinansowanego ze środków Unii Europejskiej w ramach Europejskiego Funduszu Społecznego.

W badaniu uczestniczyło **778 osób**, które zapytaliśmy, co sądzą o naszych usługach pod względem:

- 1) kultury obsługi Klienta,
- 2) czasu, w jakim realizowane są usługi,
- 3) poziomu zaangażowania pracowników w jakość obsługi Klienta,
- 4) kompetencji osób obsługujących,
- 5) jakości wykonywanych usług.

Zgromadzone dane pozwoliły stworzyć zbiór anonimowych ocen, na podstawie którego dokonaliśmy analizy opinii respondentów; jej wyniki, przedstawione zgodnie z kategoriami objętymi badaniem, przedstawia poniższy wykres:



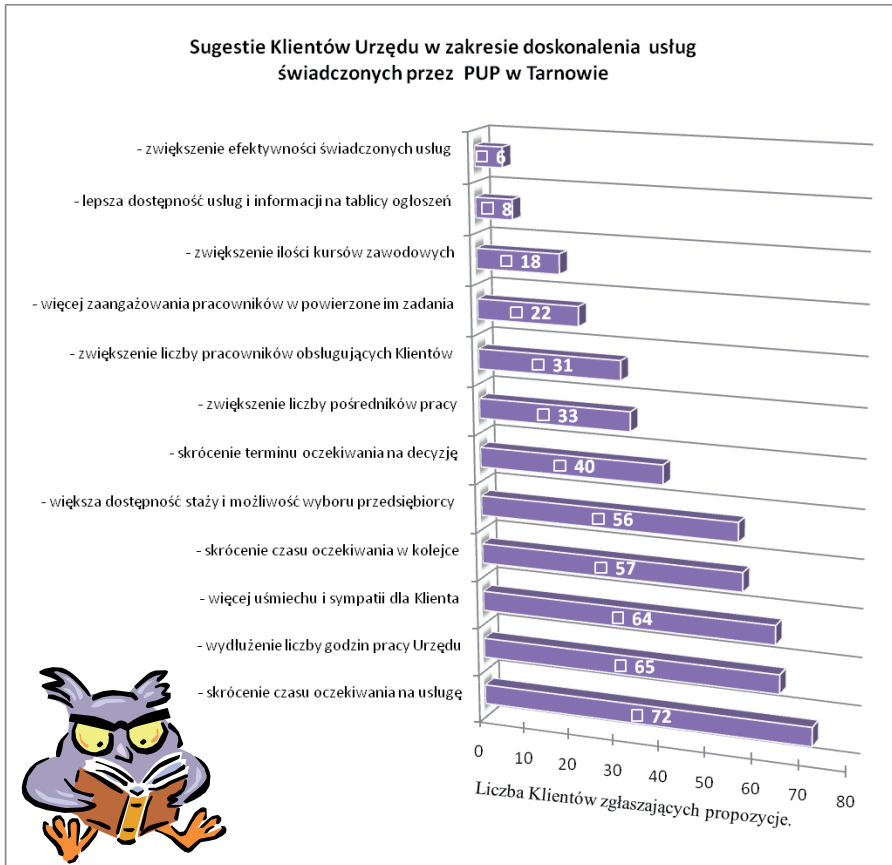
Z przedstawionych danych wynika, że w każdym z ocenianych obszarów, **ponad 86% badanych oceniło nasze usługi na poziomie bardzo dobrym lub dobrym.**

Nisko zostały ocenione usługi przez 10% lub mniej badanych Klientów, w każdym z wyżej wymienionych zakresów.

Z kolei grupa niezdecydowanych respondentów kształtowała się na poziomie 5% lub mniej.

Podczas badania, 472 Klientów wskazało również swoje sugestie na temat sposobu i kierunków doskonalenia świadczonych przez Urząd usług (pytania „wolne”).

Poniższy wykres przedstawia rodzaj sugestii oraz natężenie, z jakim sugestie były wskazywane.



W tym miejscu pragniemy podziękować wszystkim osobom biorącym udział w badaniu. Zapewniamy, że Państwa opinie i sugestie dotyczące naszej pra-

cy i funkcjonowania Urzędu zostaną wykorzystane w celu systematycznego podnoszenia standardów usług świadczonych przez naszą instytucję.

Małgorzata Karaś

## Targi Pracy, Edukacji i Szkoleń

W maju bieżącego roku Powiatowy Urząd Pracy w Tarnowie brał udział w Targach Pracy, Edukacji i Szkoleń. Stoisko Urzędu znalazło się wśród 37 innych stoisk wystawienniczych firm, instytucji publicznych, szkoleniowych, biur karier oraz innych organizacji działających w obszarze rynku pracy i edukacji w siedzibie Zespołu Zamiejscowego w Tarnowie Wojewódzkiego Urzędu Pracy w Krakowie.

Ideą przewodnią przedsięwzięcia była **promocja mobilności zawodowej**, jak również umożliwienie wymiany informacji i wzajemnych oczekiwań pomiędzy pracodawcami, instytucjami z obszaru rynku pracy, edukacji i szkoleń a osobami poszukującymi zatrudnienia lub innej formy aktywności zawodowej.

Targi były skierowane przede wszystkim do osób bezrobotnych, poszukujących pracy, młodzieży szkolnej, studentów oraz absolwentów. Jednak każdy zainteresowany sytuacją na rynku pracy, źródłami ofert pracy, stażami zawodowymi, praktykami, szkoleniami czy usługami wspierającymi w planowaniu kariery zawodowej mógł znaleźć coś dla siebie.

Poza wystawienniczym, przedsięwzięcie miało charakter seminaryjno – warsztatowy; odbywały się: prezentacje multimedialne, zajęcia prowadzone przez doradców zawodowych na temat planowania ścieżki kariery oraz poruszania się po krajowym i europejskim rynku pracy. Osoby podejmujące decyzję o wyborze zawodu mogły skorzystać z indywidualnej pomocy doradcy zawodowego w określeniu zainteresowań i predyspozycji zawodowych.

W punktach informacyjno – konsultacyjnych udzielano informacji na temat zakładania i prowadzenia własnej firmy, w tym – na temat możliwości pozyskania środków na ten cel.



Stoisko Powiatowego Urzędu Pracy w Tarnowie cieszyło się sporym zainteresowaniem. Osoby bezrobotne i poszukujące pracy mogły pozyskać **informacje na temat aktualnych ofert pracy oraz innych form pomocy takich jak: staże, subsydiowane miejsca pracy czy też jednorazowe środki na rozpoczęcie własnej działalności gospodarczej.**



Młodzież szkolna i absolwenci, planujący ścieżkę kariery byli zainteresowani głównie możliwością odbycia stażu, uczestnictwem w szkoleniach. Wielu osobom udzielono porady na temat zasad sporządzania dokumentów aplikacyjnych. Na stoisku wręczano też informatory opisujące usługi świadczone przez Urząd, ulotki dotyczące możliwości nagrania w Systemie Video CV, broszury informujące o stażach i pracy za granicą w ramach EURES.

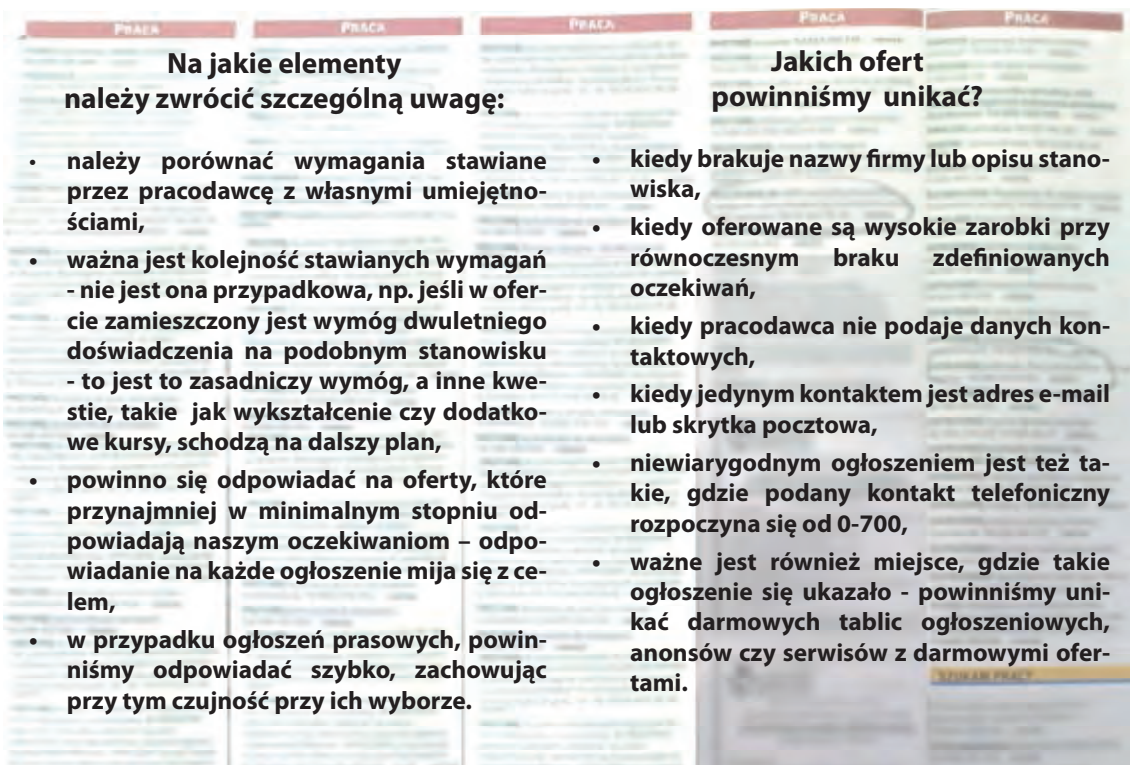
Monika Machnik

## Ogłoszenia „PRACA” - jak uniknąć pułapek

Jedną ze skutecznych metod poszukiwania pracy jest przeglądanie ofert w prasie czy też w Internecie. Większość gazet, zarówno lokalnych, jak i ogólnopolskich, zamieszcza ogłoszenia o pracę. Zanim zdecydujecie się Państwo odpowiedzieć na taką ofertę, proponujemy zapoznać się z kilkoma wskazówkami:







### Na jakie elementy należy zwrócić szczególną uwagę?

- należy porównać wymagania stawiane przez pracodawcę z własnymi umiejętnościami,
- ważna jest kolejność stawianych wymagań - nie jest ona przypadkowa, np. jeśli w ofercie zamieszczony jest wymóg dwuletniego doświadczenia na podobnym stanowisku - to jest to zasadniczy wymóg, a inne kwestie, takie jak wykształcenie czy dodatkowe kursy, schodzą na dalszy plan,
- powinno się odpowiadać na oferty, które przynajmniej w minimalnym stopniu odpowiadają naszym oczekiwaniom - odpowiadanie na każde ogłoszenie mija się z celem,
- w przypadku ogłoszeń prasowych, powinniśmy odpowiadać szybko, zachowując przy tym czujność przy ich wyborze.

### Jakich ofert powinniśmy unikać?

- kiedy brakuje nazwy firmy lub opisu stanowiska,
- kiedy oferowane są wysokie zarobki przy równoczesnym braku zdefiniowanych oczekiwań,
- kiedy pracodawca nie podaje danych kontaktowych,
- kiedy jedynym kontaktem jest adres e-mail lub skrytka pocztowa,
- niewiarygodnym ogłoszeniem jest też takie, gdzie podany kontakt telefoniczny rozpoczyna się od 0-700,
- ważne jest również miejsce, gdzie takie ogłoszenie się ukazało - powinniśmy unikać darmowych tablic ogłoszeniowych, anonsów czy serwisów z darmowymi ofertami.

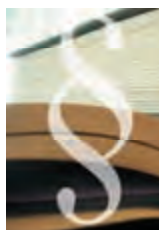
### Wiarygodne ogłoszenie to takie, które:

- zamieszczone jest w sprawdzonym miejscu,
- precyzyjnie określa wymagania od kandydatów,
- zawiera dokładny opis obowiązków,
- określa korzyści, jakie wynikają z podjęcia pracy.

Pełne ogłoszenie zawiera dodatkowo informację o zarobkach oraz dodatkowych uposażeniach.

Proszę także pamiętać, żeby nie odpowiadać na oferty, gdzie wymagana jest jakkolwiek odpłatność, nawet jeśli jest ona tylko symboliczna. Wszelkie pośrednictwo pracy jest usługą bezpłatną.

Agnieszka Piwoda



## Zmiana przepisów prawnych

### w zakresie uprawnienia do zasiłku z tytułu pracy w krajach UE lub EOG oraz transferu świadczeń nabytych z tytułu bezrobocia w tych krajach

Od 1 maja 2010r. weszły w życie nowe przepisy dotyczące koordynacji systemów zabezpieczenia społecznego w zakresie nabywania prawa do zasiłku po ustaniu zatrudnienia w kraju Unii Europejskiej lub Europejskiego Obszaru Gospodarczego oraz transferu zasiłku.

Obowiązującymi aktami prawnymi w tym zakresie są:

- rozporządzenie Nr 1408/71 w stosunku do osób pracujących w krajach Europejskiego Obszaru Gospodarczego (Islandia, Liechtenstein, Norwegia) oraz Szwajcarii,

- rozporządzenie Nr 883/2004 w stosunku do osób pracujących w krajach Unii Europejskiej,
- rozporządzenia wykonawcze: rozporządzenie 574/72 dotyczące wykonywania rozporządzenia 1408/71 – w stosunku do obywateli EOG i Szwajcarii i rozporządzenie 987/2009 dotyczące wykonywania rozporządzenia Nr 883/2004 – w stosunku do obywateli UE.

## Co się zmienia ?

Od 1 maja 2010r. zmianie uległy przede wszystkim wzory obowiązujących formularzy, na podstawie których osoby powracające z kraju Unii Europejskiej mogą dokumentować okresy zatrudnienia uprawniające do nabycia prawa do zasiłku dla bezrobotnych lub zachować prawo do zasiłku z tytułu bezrobocia nabytego w kraju Unii Europejskiej.

## Obowiązujące zaświadczenia

do 30.04.2010r.

- E 301** - nabycie prawa do zasiłku lub  
**E 303** - zachowanie prawa do nabytego zasiłku  
 - wobec wszystkich osób pracujących w krajach UE, EOG i Szwajcarii

od 1.05.2010r.

- E 301** - nabycie prawa do zasiłku lub  
**E 303** - zachowanie prawa do nabytego zasiłku  
 - dla osób pracujących w krajach EOG (Islandia, Liechtenstein, Norwegia) i Szwajcarii  
 oraz  
**U1** - nabycie prawa do zasiłku lub  
**U2** - zachowanie prawa do nabytego zasiłku dla osób pracujących w krajach UE

W przypadku osób zatrudnionych lub nabywających prawo do zasiłku w krajach EOG wzory zaświadczeń nie ulegają natomiast zmianie.

### Inne istotne zmiany to:

- możliwość **sumowania okresów pracy na własny rachunek, tj. prowadzenia działalności gospodarczej** (na zaświadczeniu U1 lub E301) – dotychczas osoby samozatrudniające się w krajach UE lub EOG nie posiadały takiej możliwości. Wprowadzenie tego przepisu daje prowadzącym działalność gospodarczą prawo do nabycia zasiłku dla bezrobotnych,
- **transfer zasiłku trwać może 3 miesiące**, z możliwością złożenia wniosku przez uprawnionego o **przedłużenie wypłaty do 6 miesięcy** – dotychczas okres transferowania świadczeń wynosił nie dłużej niż 3 miesiące,
- **transfer zasiłku dla osób powracających z kraju UE odbywa się aktualnie bezpośrednio z instytucji służb zatrudnienia w kraju**

**nabycia świadczeń;** dotychczas, aby zachować prawo do świadczeń niezbędne było wydanie decyzji przez Wojewódzki Urząd Pracy w Krakowie, działający z upoważnienia Marszałka Województwa. Aktualnie WUP nie uczestniczy już w orzekaniu o zachowaniu prawa do świadczeń, a jedynie informuje instytucję wypłacającą świadczenia o zaistnieniu okoliczności, które mogłyby mieć wpływ na skrócenie transferu (podjęcie pracy, niestawiennictwo osoby poszukującej pracy w PUP),

- zasadą staje się również możliwość rejestracji w służbach zatrudnienia w **państwie ostatniego zatrudnienia** – dotychczas w różnych państwach UE lub EOG przepis ten respektowany był dowolnie,
- państwo ostatniego zatrudnienia zwraca świadczenia z tytułu bezrobocia za okres od 3 do 5 miesięcy, jeżeli wypłacone zostały one w państwie zamieszkania, a nie w państwie ostatniego zatrudnienia.

Nadmienić warto, że Polska jest w dwuletnim okresie przejściowym wdrażania wymienionych przepisów. W praktyce oznacza to między innymi, że wszystkie obowiązujące formularze obecnie mogą występować w formie papierowej.

Po upływie okresu przejściowego, od 1.05.2012r obieg dokumentów między państwami UE odbywał się będzie wyłącznie w formie elektronicznej. W przypadku państw EOG zasada ta nie będzie obowiązywać.

### Co pozostaje bez zmian w przypadku ustalania uprawnień do zasiłku ?

Osoba wykonująca zatrudnienie za granicą, w kraju członkowskim Unii Europejskiej lub Europejskiego Obszaru Gospodarczego, może ubiegać się o zaliczenie okresu wykonywania tego zatrudnienia do nabycia uprawnień do zasiłku dla bezrobotnych w Polsce.

Warunkiem ubiegania się o zasiłek jest udokumentowanie wykonywania zatrudnienia w państwie UE lub EOG przez okres **co najmniej 365 dni w okresie 18 miesięcy poprzedzających dzień zarejestrowania** we właściwym powiatowym urzędzie pracy, przy czym okresy wykonywania pracy za granicą podlegają sumowaniu z **okresami wykonywania pracy na terytorium Rzeczypospolitej Polskiej**.

Przy ustalaniu prawa do zasiłku pod uwagę wzięty zostanie również sposób rozwiązania umowy o pracę zarówno u pracodawcy, u którego wykonywane było zatrudnienie za granicą, jak również u pracodawcy, u którego wykonywane było zatrudnienie w ostatnich 6 miesiącach poprzedzających dzień zarejestrowania.

Okres zatrudnienia może zostać zaliczony do nabycia uprawnień do zasiłku dla bezrobotnych na podstawie formularza **U1** (zatrudnienie w kraju Unii Europejskiej) **lub E 301** (zatrudnienie w kraju Europejskiego Obszaru Gospodarczego).

Formularz U1 lub E 301 jest zaświadczeniem wydawanym przez **instytucję łącznikową** w zakresie świadczeń z tytułu bezrobocia w kraju wykonywania pracy. Adresy takich instytucji można uzyskać w siedzibie Powiatowego Urzędu Pracy w Tarnowie, pl. gen. J. Bema 3, na Stanowisku ds. Informacji ( sala nr 1 na parterze budynku ) lub w pokoju 102 ( na I piętrze ).

Zaświadczenie to potwierdza okres zatrudnienia lub inne okresy składkowe, również okresy prowadzenia działalności gospodarczej oraz sposób rozwiązania umowy o pracę.

Osoba wykonująca zatrudnienie za granicą występuje z **wnioskiem o wydanie formularza U1 lub E 301** we własnym zakresie i sporządza go w języku polskim. Nie ma obowiązku tłumaczenia wniosku na język kraju, do instytucji łącznikowej którego się zwraca.

W chwili uzyskania formularza należy wystąpić z **wnioskiem** do Dyrektora Wojewódzkiego Urzędu Pracy w Krakowie - działającego z upoważnienia Marszałka Województwa - **o wydanie decyzji** w sprawie ustalenia prawa do zasiłku dla bezrobotnych. Wniosek ten można przesłać pocztą pod adres:

Wojewódzki Urząd Pracy w Krakowie  
Plac Na Stawach 1  
30-107 Kraków

lub wnieść do Powiatowego Urzędu Pracy w Tarnowie, który przekaze go do właściwego organu.

Szczegółowe informacje z zakresu koordynacji systemów zabezpieczenia społecznego oraz druki wniosku oraz niezbędnych załączników znaleźć można na stronie internetowej Wojewódzkiego Urzędu Pracy w Krakowie:

[www.wup-krakow.pl](http://www.wup-krakow.pl)

Do wniosku, oprócz kserokopii zaświadczenia U1 lub 301, należy załączyć również uwierzytelnione kopie świadectw pracy potwierdzających wykonywanie zatrudnienia w Rzeczypospolitej Polskiej i innych dokumentów mających wpływ na przebieg zatrudnienia. Są one niezbędne do ustalenia podstawy wymiaru zasiłku dla bezrobotnych. **Potwierdzenia zgodności kopii dokumentów** mających wpływ na uprawnienia do zasiłku **z oryginałem** dokonują pracownicy Powiatowego Urzędu Pracy w Tarnowie.

Szczególnie istotnym w trakcie ubiegania się o ustalenie prawa do zasiłku po pracy w kraju UE lub EOG jest posiadanie statusu bezrobotnego. Zarówno fakt złożenia kompletnego wniosku o ustalenie uprawnień do zasiłku, jak i fakt zarejestrowania mają wpływ przy ustalaniu uprawnień do zasiłku dla bezrobotnych.

Jeżeli wszystkie przesłanki do przyznania zasiłku zostaną spełnione, Dyrektor Wojewódzkiego Urzędu Pracy w Krakowie - działający z upoważnienia Marszałka Województwa - wydaje decyzję

o przyznaniu prawa do zasiłku. Na jej podstawie PUP w Tarnowie dokonuje wypłaty zasiłku dla bezrobotnych.

### Co pozostaje bez zmian w przypadku transferu świadczeń z tytułu bezrobocia ?

Osoba zarejestrowana w urzędzie służb zatrudnienia kraju wykonywania pracy, po spełnieniu warunków do nabycia prawa do zasiłku może pobierać świadczenia z tytułu bezrobocia, a następnie transferować nabyty zasiłek do Polski, w przypadku gdy zgłasza zamiar powrotu do kraju zamieszkania.

Prawo do transferu zasiłku dla bezrobotnych nabytego w kraju UE potwierdza zaświadczenie U2, natomiast w krajach EOG - zaświadczenie E303.

Osoba bezrobotna uprawniona do zasiłku dla bezrobotnych i powracająca do Polski, ubiegając się o wydanie zaświadczenia U2 lub E303 powinna pozostawać do dyspozycji powiatowego urzędu pracy właściwego ze względu na miejsce jej zamieszkania przez **co najmniej 4 tygodnie**.

Po przyjeździe do Polski należy zgłosić się do właściwego powiatowego urzędu pracy, **w ciągu 7 dni od daty wyjazdu z kraju nabycia zasiłku**, w celu

zarejestrowania jako osoba poszukująca pracy. Po zarejestrowaniu, uprawniony nabywa prawo świadczenia w wysokości przyznanej stosowną **decyzją o zachowaniu prawa do zasiłku** przez Wojewódzki Urząd Pracy w Krakowie, działający z upoważnienia Marszałka Województwa. Dotyczy to osób transferujących świadczenia z krajów EOG. Osoby powracające natomiast z kraju UE, świadczenia z tytułu bezrobocia – po przeliczeniu na walutę naszego państwa -pobierają bezpośrednio na indywidualny rachunek bankowy, bez pośrednictwa WUP i z pominięciem decyzji o zachowaniu prawa do świadczeń z tytułu bezrobocia.

Nadmienić należy, iż fakt zarejestrowania się osoby bezrobotnej w celu poszukiwania pracy rodzi też dla niej pewne obowiązki, a mianowicie obowiązek pozostawania do dyspozycji Urzędu Pracy i poddania się wszystkim procedurom kontrolnym: zgłaszanie się w wyznaczonych terminach oraz informowanie Urzędu Pracy o każdej sytuacji mającej wpływ na status poszukującego pracy oraz przyznane świadczenia (podjęcie pracy, powrót do kraju wykonywania pracy).

Jolanta Labok-Wardzała

## Tarnowski rynek pracy w I półroczu 2010 roku

W pierwszym półroczu 2010 roku nastąpiło odwrócenie tendencji wzrostowej w bezrobociu i jego poziom spadł poniżej stanu z grudnia 2009 roku.

Na koniec czerwca 2010 roku bez pracy pozostawały 13.322 osoby bezrobotne z regionu, w tym 5.196 mieszkańców Tarnowa i 8.126 mieszkańców powiatu tarnowskiego.

W porównaniu do stanu z końca 2009 roku, w I półroczu 2010 roku liczba bezrobotnych w regionie tarnowskim zmniejszyła się o 559 osób.

Tylko w styczniu i lutym bieżącego roku bezrobocie wzrastało i liczba bezrobotnych podniosła się o 1.600 osób. Kolejne miesiące, począwszy od marca, przyniosły już tylko spadki, a liczba bezrobotnych zmniejszyła się łącznie o 2.159 osób.

Obniżenie poziomu bezrobocia spowodowane było zwiększoną liczbą ofert pracy, jakie wygenerował tarnowski rynek pracy. Na przestrzeni I półroczu br., od pracodawców z Tarnowa i powiatu tarnowskiego wpłynęło 4.155 ofert pracy, tj. o 45% więcej niż rok temu.

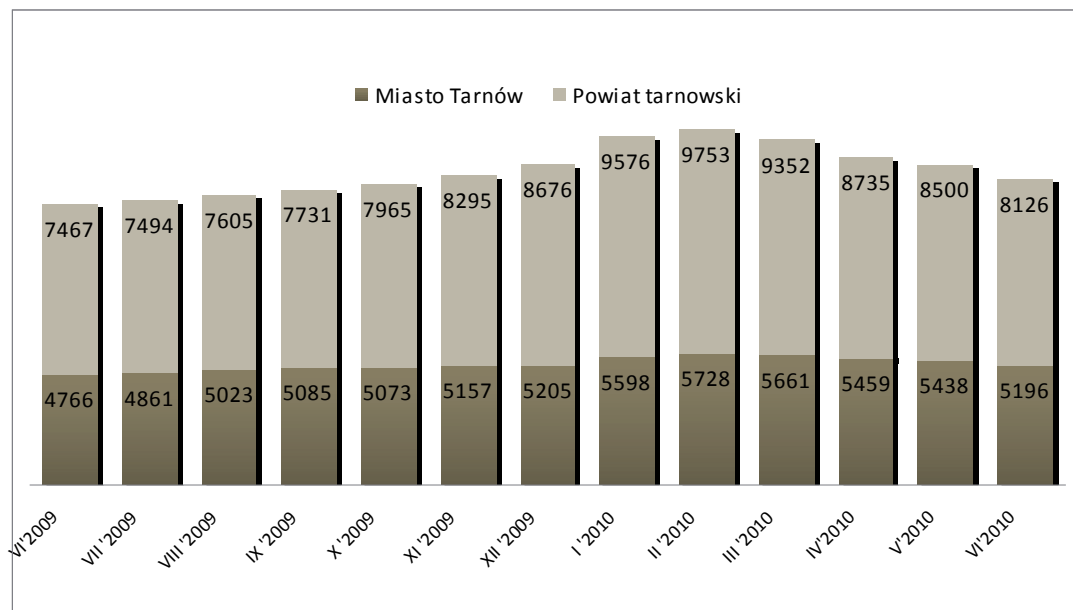
Nadal przeważały oferty subsydiowane ze środków Funduszu Pracy i Europejskiego Funduszu Społecznego na tworzone przez pracodawców miejsca pracy bądź stażu, których było o 23% więcej niż w 2009 roku.

Na uwagę zasługuje znaczący wzrost niesubsydiowanych ofert pracy. Z własnych środków pracodawcy zgłosili 1.803 nowe miejsca pracy i było to o 92% więcej niż przed rokiem.

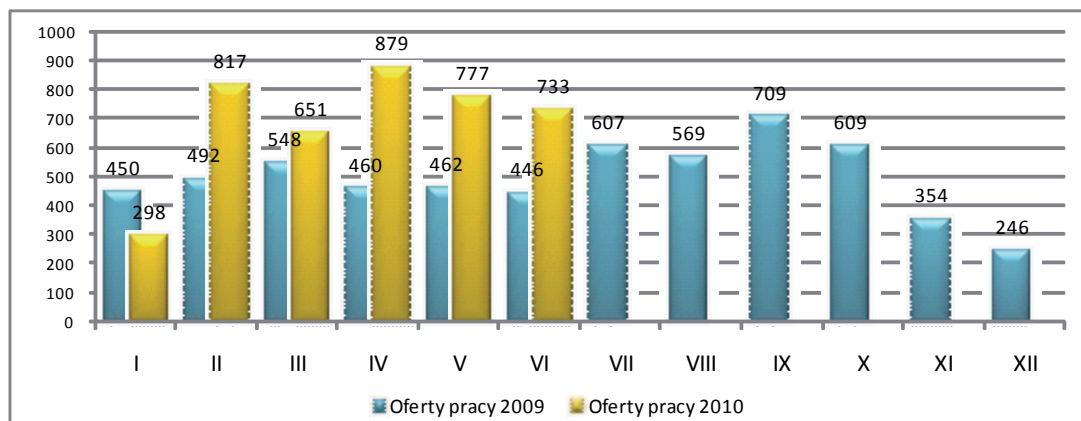
Ta zwiększona liczba ofert pracy zaowocowała licznymi podjęciami zatrudnienia.

W I półroczu 3.784 osoby bezrobotne podjęły zatrudnienie i było to o blisko tysiąc osób więcej

## Poziom bezrobocia w mieście Tarnowie i powiecie tarnowskim od czerwca 2009 r. do czerwca 2010 r.



## Oferty pracy w 2010 roku na tle ofert pracy w roku 2009



niż rok temu (wzrost o 976 osób). Wśród tych osób byli bezrobotni, którzy rozpoczęli własną działalność gospodarczą. Tu również nastąpił blisko 24% wzrost, bowiem aż 394 osoby bezrobotne podjęły ryzyko prowadzenia działalności gospodarczej na własny rachunek.

Kolejne 1307 osób podjęło staż u pracodawcy (o 405 osób więcej niż w I półroczu 2009r.).

Sytuacja na rynku pracy w I półroczu 2010 r. zaczęła stopniowo się poprawiać. Nie został osiągnięty jeszcze poziom bezrobocia sprzed roku, ale zanotowano szereg pozytywnych zjawisk, które napawają nadzieją na trwałą poprawę na rynku pracy.

Barbara Basiaga

## ZASIŁEK DLA BEZROBOTNYCH

Wartość zasiłku w %	Wysokość zasiłku przyznanego do dnia 31 grudnia 2009r.	Wysokość zasiłku przyznanego po dniu 31 grudnia 2009r.	
		W pierwszych trzech miesiącach posiadania prawa	W kolejnych miesiącach posiadania prawa
<b>100 % zasiłku</b> - w przypadku stażu pracy mieszczącego się w przedziale od 5 do 20 lat	<b>595,20 zł</b>	<b>742,10 zł</b>	<b>582,70 zł</b>
<b>80 % zasiłku</b> - w przypadku stażu pracy wynoszącego mniej niż 5 lat	<b>476,20 zł</b>	<b>593,70 zł</b>	<b>466,20 zł</b>
<b>120 % zasiłku</b> - w przypadku stażu pracy wynoszącego ponad 20 lat	<b>714,30 zł</b>	<b>890,60 zł</b>	<b>699,30 zł</b>

S  
T  
Y  
P  
E  
N  
D  
I  
U  
M

**W OKRESIE ODBYWANIA STAŻU: 890,60 zł** ( 120 % zasiłku dla bezrobotnych )

**W OKRESIE ODBYWANIA SZKOLENIA: 890,60 zł** ( 120 % zasiłku dla bezrobotnych )  
- pod warunkiem, że liczba godzin szkolenia wynosi minimum 150 godzin w miesiącu.  
W przypadku mniejszej liczby godzin - stypendium ustala się proporcjonalnie do liczby godzin szkolenia.

**Z TYTUŁU KONTYNUOWANIA NAUKI : 742,10 zł** ( 100 % zasiłku dla bezrobotnych )

REFUNDACJA  
KOSZTÓW OPIEKI  
NAD DZIECKIEM

- przysługuje bezrobotnemu samotnie wychowującemu co najmniej jedno dziecko w wieku do 7 roku życia - w przypadku podjęcia zatrudnienia lub innej pracy zarobkowej oraz w przypadku skierowania na szkolenie, staż lub przygotowanie zawodowe dorosłych ( pod warunkiem osiągnięcia z tego tytułu miesięcznie przychodów nieprzekraczających minimalnego wynagrodzenia za pracę), w wysokości **do 371,10 zł** ( do 50 % zasiłku )

DODATEK  
AKTYWIZACYJNY

- dla osób, które w okresie posiadania prawa do zasiłku dla bezrobotnych podjęły zatrudnienie za skierowaniem urzędu pracy, w niepełnym wymiarze czasu pracy i otrzymują wynagrodzenie niższe od minimalnego wynagrodzenia za pracę - kwota stanowiąca różnicę między minimalnym wynagrodzeniem za pracę a otrzymanym wynagrodzeniem, **nie większa niż 371,10 zł** ( 50 % zasiłku )

- dla osób, które w okresie posiadania prawa do zasiłku dla bezrobotnych podjęły zatrudnienie lub inną pracę zarobkową z własnej inicjatywy - **371,10 zł** ( 50 % zasiłku )

Uwaga! Wysokość stawek świadczeń podano w kwotach brutto.

Opracowanie: Jadwiga Jamroz

Opracowanie redakcyjne:

*Barbara Borowicz, Jadwiga Jamroz*

Projekt okładki:

Mariusz Wardzała

*Powiatowy Urząd Pracy w Tarnowie*

Skład:

Robert Szczepanik

*Zakład Usług Poligraficzno-Wydawniczych „SKRYPT” Sp. z o.o.*

Druk:

*Zakład Usług Poligraficzno-Wydawniczych „SKRYPT” Sp. z o.o.*

## Powiatowy Urząd Pracy w Tarnowie

plac gen. J. Bema 3  
33-100 Tarnów  
tel. (14) 688-23-00  
fax (14) 688-23-01



e-mail: [krta@praca.gov.pl](mailto:krta@praca.gov.pl)  
[up@up.tarnow.pl](mailto:up@up.tarnow.pl)

### Filia w Tuchowie

ul. Jana III Sobieskiego 23  
33-170 Tuchów  
tel./fax (14) 652-63-46  
e-mail: [krtatu@praca.gov.pl](mailto:krtatu@praca.gov.pl)

### Filia w Żabnie

Rynek 29  
33-240 Żabno  
tel./fax (14) 645-69-43  
e-mail: [krtaza@praca.gov.pl](mailto:krtaza@praca.gov.pl)

### Lokalne Punkty Informacyjno - Konsultacyjne:

#### ⇒ w Radłowie

33-130 Radłów, ul. Brzeska 9  
tel./fax (14) 678-00-88, e-mail: [krtara@praca.gov.pl](mailto:krtara@praca.gov.pl)

#### ⇒ w Ryglicach

33-160 Ryglice, ul. ks. Wyrwy 2  
tel. (14) 644-36-39

#### ⇒ w Szerzynie

38-246 Szerzyny 541  
tel. (14) 651-73-00, wew. 134

#### ⇒ w Zakliczynie

32-840 Zakliczyn, Rynek 32  
tel. (14) 632-64-54