

BLIŻEJ RYNKU PRACY



„Pracujący rodzice”

- program specjalny
Powiatowego Urzędu Pracy
w Tarnowie



Słowo od Redakcji

Zapraszamy Państwa do lektury XXI Numeru kwartalnika „Blżej Rynku Pracy”, który rozpoczynamy propozycją dla bezrobotnych rodziców dzieci do lat sześciu, zainteresowanych skorzystaniem z pomocy w podjęciu zatrudnienia, w tym między innymi w częściowym finansowaniu kosztów opieki nad dzieckiem.

Następnie prezentujemy krótką relację z wizyty w Niemczech, w miejscowości Bad Freienwalde, gdzie odbywały staż osoby bezrobotne skierowane w ramach projektu „Przyjemne z pożytecznym”, realizowanego przez Powiatowy Urząd Pracy w Tarnowie.

Przedstawiamy również informację z przebiegu Tygodnia Godności Osób z Niepełnosprawnością, w którym Powiatowy Urząd Pracy w Tarnowie uczestniczył, zapraszając wszystkich zainteresowanych skorzystaniem z informacji o rynku pracy.

Kolejna propozycja, z którą mogą się Państwo zapoznać w tym Numerze, to druga część artykułu „ABC pomocy społecznej”, który przybliży specyfikę i zakres działań tarnowskiego ośrodka pomocy społecznej. Na podkreślenie zasługuje aktywizacja osób pozostających w trudnej sytuacji, bez zatrudnienia - artykuł pokazuje, w jaki sposób ta instytucja pomaga rozwiązywać problemy życiowe w ramach różnorodnych projektów.

W kolejnym artykule przedstawiamy plan szkoleń grupowych, jaki przygotował dla Państwa Urząd w trzecim kwartale bieżącego roku. Warto zapoznać się z tą propozycją, jak i zasadami ubiegania się o zakwalifikowanie na szkolenie.

Zamykające ten Numer statystyczne opracowanie obrazuje sytuację osób niepełnosprawnych na lokalnym rynku pracy.

Zespół redakcyjny

SPIS TREŚCI

Propozycja dla bezrobotnych rodziców	str. 3
Projekt „Przyjemne z pożytecznym” - relacja z przebiegu staży	str. 4
„Tydzień Godności” Osób z Niepełnosprawnością	str. 6
ABC pomocy społecznej - część II	str. 7
Szkolenia - warto pomyśleć o własnym rozwoju!	str. 12
Sytuacja osób niepełnosprawnych na tarnowskim rynku pracy	str. 14

Propozycja dla bezrobotnych rodziców

Częstym problemem dla rodziców pozostających bez zatrudnienia jest zapewnienie opieki dla małych dzieci. Pozostając kilka lat poza rynkiem pracy, opiekując się dziećmi, tracą kontakt z zawodem, stają się mniej konkurencyjni na rynku pracy.

Powiatowy Urząd Pracy w Tarnowie, dostrzegając problem bezrobotnych rodziców, opracował **program specjalny "Pracujący rodzice"**, którego istotą jest zwiększenie szans na zatrudnienie poprzez aktywizację zawodową 175 osób bezrobotnych zarejestrowanych w tutejszym Urzędzie.

Zgodnie z założeniami programu, może do niego przystąpić osoba, która jest bezrobotnym rodzicem, zarejestrowanym w Powiatowym Urzędzie Pracy w Tarnowie, posiadającym na utrzymaniu co najmniej jedno dziecko w wieku do 6 lat.

W pierwszej kolejności program skierowany jest do osób bezrobotnych:

- długotrwale,
- w stosunku do których stosowane wcześniej usługi i/lub instrumenty rynku pracy okazały się niewystarczające do powrotu na rynek pracy bądź utrzymania miejsca pracy,
- samotnie wychowujących dzieci,
- zwolnionych z pracy z przyczyn niedotyczących pracowników.

Program rozpoczął się 1 czerwca bieżącego roku i będzie realizowany do końca grudnia 2013 r.

W ramach programu uczestnicy mogą skorzystać z takich form wsparcia aktywizacji jak:

- 1) poradnictwo zawodowe, w ramach którego m.in. nastąpi ustalenie indywidualnej ścieżki uczestnictwa w programie poprzez



opracowanie Indywidualnego Planu Działania,

- 2) pośrednictwo pracy w celu udzielania pomocy bezrobotnym w uzyskaniu odpowiedniego zatrudnienia,
- 3) organizacja staży,
- 4) indywidualne szkolenia zawodowe,
- 5) refundacja kosztów wyposażenia lub wyposażenia stanowiska pracy dla skierowanego bezrobotnego,
- 6) przyznawanie jednorazowo środków na podjęcie działalności gospodarczej.

Do udziału w realizacji programu zapraszamy Pracodawców, którym proponujemy środki finansowe na organizowanie miejsc stażu oraz w ramach refundacji kosztów wyposażenia lub wyposażenia nowotworzonych stanowisk pracy dla uczestników programu.



Ponadto przewidziano specyficzne elementy wspierające zatrudnienie w postaci dodatkowych środków finansowych:

- 1) w wysokości 2 000 zł - na częściowe sfinansowanie opieki nad dzieckiem,
- 2) do wysokości 600 zł - na sfinansowanie dojazdu do pracy/na staż,
- 3) do wysokości 500 zł - na częściowe sfinansowanie dojazdu na szkolenia lub/i pokrycie kosztów zakwaterowania w trakcie odbywanego szkolenia.

Program specjalny realizowany w ramach przyznanych dodatkowych środków Funduszu Pracy z rezerwy Ministra Pracy i Polityki Społecznej na finansowanie/dofinansowanie programów specjalnych w 2013 r.



Pracodawcy oraz Osoby bezrobotne zainteresowane uczestnictwem w programie proszone są o kontakt z Urzędem pod numerem tel. (14) 688 23 50, 51

lub bezpośrednio w siedzibie Powiatowego Urzędu Pracy w Tarnowie, pl. gen. J. Bema 3.

Zapraszamy!



Regulamin uczestnictwa w programie specjalnym "Pracujący rodzice" znajduje się na stronie internetowej www.up.tarnow.pl



Barbara Borowicz

Projekt

„Przyjemne z pożytecznym

- staże w Niemczech dla osób bezrobotnych”



Program
Uczenie się
przez całe życie

W okresie od 11.03.2013 r. do 10.05.2013 r. 15-osobowa grupa osób - uczestników projektu realizowanego w ramach programu Leonardo da Vinci*, o którym pisaliśmy w poprzednim numerze Biuletynu, odbyła staże zagraniczne w małych i średnich firmach w miejscowości Bad Freienwalde, w Niemczech.

Osoby skierowane przez Powiatowy Urząd Pracy w Tarnowie, miały możliwość nabycia praktycznych umiejętności w zawodach: florysta, pracownik ogólnobudowlany, cukiernik, kelner, piekarz, mechanik samochodowy, opiekun osób starszych, monter instalacji sanitarnych.

Oto fotorelacja z miejsca odbywania stażu i wrażenia, którymi podzielili się niektórzy uczestnicy:



Magdalena Kutra, odbywająca staż w zawodzie kelner w Café Olivio: *Staż w Bad Freienwalde dowartościował mnie. Było bardzo fajnie, wolny czas spędzaliśmy zwiedzając Berlin, Poczdam oraz pobliską okolicę. Z wielką chęcią pojechałabym jeszcze raz.*

Monika Bielecka, florystka w firmie Blumen Kunze: *Staż w Niemczech był o wiele ciekawszy niż się spodziewałam. Każdy miał zapewnioną pracę, a w wolnym czasie mieliśmy okazję zwiedzić między innymi Muzeum Kultur Starożytnych, Mur Berliński, stare miasto w Poczdamie i inne. Bardzo mi się podobało i gdybym tylko mogła, pojechałabym do Bad Freienwalde drugi raz.*



Mateusz Pajor, odbywający staż ogólnobudowlany w firmie N&R Bau GmbH: *Staż w Niemczech daje ogromne możliwości sprawdzenia oraz udoskonalania swoich umiejętności. Ponadto czerpie się z niego wiele przyjemności oraz satysfakcji. Taki wyjazd daje ogromne doświadczenie, które w przyszłości na pewno zaowocuje. Było to dla mnie niesamowite przeżycie!*

Już wkrótce kolejna, również 15-osobowa grupa osób zarejestrowanych jako bezrobotne w tutejszym Urzędzie będzie miała możliwość zrealizowania zagranicznego stażu w ramach programu Leonardo da Vinci; o przebiegu staży będziemy informować.

Anna Jagoda

Publikacja powstała w wyniku projektu realizowanego przy wsparciu finansowym Komisji Europejskiej w ramach programu „Uczenie się przez całe życie”. Publikacja odzwierciedla jedynie stanowisko autora. Komisja Europejska ani Narodowa Agencja nie ponoszą odpowiedzialności za umieszczoną w niej zawartość merytoryczną ani za sposób wykorzystania zawartych w niej informacji.

* Program Leonardo da Vinci (LdV) jest częścią programu edukacyjnego Unii Europejskiej „Uczenie się przez całe życie” (Lifelong Learning Programme). Wspiera działania w obszarze kształcenia i szkolenia zawodowego. Jest realizowany od 1 stycznia 2007 r. do końca grudnia 2013 r. Rolę Narodowej Agencji programu pełni Fundacja Rozwoju Systemu Edukacji.

TYDZIEŃ GODNOŚCI

OSÓB Z NIEPEŁNOSPRAWNOŚCIĄ



W dniach od 6 do 11 maja 2013 roku odbywał się w Tarnowie **Tydzień Godności Osób z Niepełnosprawnością**, którego główną intencją było przybliżenie opinii społecznej problemów osób z niepełnosprawnością, w tym zwrócenie uwagi na bariery edukacyjne, zawodowe i komunikacyjne, jakie napotykają one w życiu codziennym. Przedsięwzięcie miało także na celu integrację środowiska osób niepełnosprawnych, w szczególności osób z niepełnosprawnością intelektualną z ludźmi w pełni sprawnymi.

Tydzień Godności Osób z Niepełnosprawnością w Powiatowym Urzędzie Pracy w Tarnowie



Niepełnosprawność powoduje szereg trudności i ograniczeń we właściwym funkcjonowaniu w życiu osobistym, społecznym, a także zawodowym.

Praca jest jednym z podstawowych praw człowieka przyczyniającym się do umacniania w nim **pożycia godności osobistej**. W życiu osób niepełnosprawnych ma ona szczególne znaczenie, ponieważ często pełni również funkcję terapeutyczną i rehabilitacyjną, sprzyjając lepszemu radzeniu sobie z chorobą, a także motywując do pokonywania innych trudności życia codziennego. Brak pracy powoduje negatywne konsekwencje nie tylko w wymiarze ekonomicznym, ale również psychologicznym i społecznym. Te ostatnie w przypadku osób mających problemy zdrowotne mogą być bardziej nasilone.

Powiatowy Urząd Pracy w Tarnowie, mając na uwadze fakt, iż pokonywanie barier na drodze do zatrudnienia wymaga silnej motywacji nie tylko ze strony osoby niepełnosprawnej, ale też współdziałania różnych instytucji wraz z organizacjami zajmującymi się rynkiem pracy i pracodawcami, aktywnie włączył się w realizację Tygodnia Godności Osób z Niepełnosprawnością poprzez organizację Dni Otwartych. Przedsięwzięcie zmierzające do skuteczniejszej aktywizacji zawodowej osób z orzeczoną niepełnosprawnością, było promowane w lokalnych mediach.

Dni Otwarte w Powiatowym Urzędzie Pracy w Tarnowie

W dniach 6 -10. 05. 2013 r., w ramach Dni Otwartych, pracownicy Powiatowego Urzędu Pracy w Tarnowie udzielali informacji i pomocy osobom zainteresowanym w zakresie:

- pośrednictwa pracy, analizy składanych ofert;
- form wsparcia kierowanych do osób z niepełnosprawnością, takich jak: staże, szkolenia, miejsca interwencyjne, wyposażenie lub doposażenie stanowiska pracy, jednorazowe środki na podjęcie działalności gospodarczej;
- zasad i procedur ubiegania się o ustalenie stopnia niepełnosprawności;
- poszukiwania pracy zgodnie ze wskazaniami/przeciwskazaniami lekarskimi;
- określenia kierunku szkolenia w przypadku utraty zdolności do pracy w zawodzie wyuczonym lub dotychczas wykonywanym;
- oceny sytuacji na lokalnym rynku pracy;
- projektów i programów realizowanych na rzecz osób z niepełnosprawnością;
- przygotowania się do dobrej autoprezentacji zawodowej;
- opracowania dokumentów aplikacyjnych;
- przygotowania się do autoprezentacji w Systemie Video CV.

Dla osób zainteresowanych w dniu 8 maja br. zostały zorganizowane grupowe warsztaty z wykorzystaniem sprzętu komputerowego, mające na celu przygoto-

wanie lub konsultację dokumentów aplikacyjnych przez uczestników zajęć. Oprócz dostępu do komputerów i drukarki biorący udział w warsztatach mieli okazję zasięgnięcia opinii doradców zawodowych na temat sporządzonych przez nich dokumentów.

Na koniec kwietnia br. w ewidencji Powiatowego Urzędu Pracy w Tarnowie pozostawało 1390 osób z orzeczoną niepełnosprawnością. Stanowili oni 8% z ogółu klientów. Wśród bezrobotnych z orzeczoną niepełnosprawnością przeważały osoby posiadające orzeczenie z tytułu schorzeń narządu ruchu - 39% lub

chorób psychicznych - 17%. Pracownicy Powiatowego Urzędu Pracy podejmują aktywne działania mające na celu zwiększenie szans na rynku pracy osób z niepełnosprawnością w trakcie całego roku, m.in. poprzez realizację programów „Perspektywy na lepsze jutro” oraz „Lepsze perspektywy”, a także organizowanie zajęć aktywizacyjnych, wizyt w zakładach pracy chronionej i spotkań z pracodawcami.

Barbara Borowicz

ABC pomocy społecznej

– część II

1. Pomoc osobom zagrożonym wykluczeniem społecznym

1.1 Projekt systemowy „Stawiamy na aktywność. Działania aktywizujące klientów Miejskiego Ośrodka Pomocy Społecznej”

Jednym z ważniejszych elementów działalności Miejskiego Ośrodka Pomocy Społecznej w Tarnowie na rzecz pomocy osobom bezrobotnym jest realizacja projektu systemowego „Stawiamy na aktywność. Działania aktywizujące klientów Miejskiego Ośrodka Pomocy Społecznej w Tarnowie i projekt socjalny pn. „Monitoring socjalny osoby długotrwale pozostającej bez pracy.”

Miejski Ośrodek Pomocy Społecznej w Tarnowie, od 2008 roku, realizuje kolejne edycje projektu współ-

finansowanego ze środków Unii Europejskiej w ramach Europejskiego Funduszu Społecznego – Program Operacyjny Kapitał Ludzki, Priorytet VII „Promocja integracji społecznej”, Działanie 7.1 „Rozwój i upowszechnienie aktywnej integracji”, Poddziałanie 7.1.1 „Rozwój i upowszechnianie aktywnej integracji przez ośrodki pomocy społecznej”. Projekt skierowany jest do osób bezrobotnych, w tym długotrwale bezrobotnych i nieaktywnych zawodowo, korzystających ze świadczeń pomocy społecznej, w wieku aktywności zawodowej, zagrożonych wykluczeniem społecznym. Celem projektu jest wzrost potencjału społeczno-zawodowego osób zagrożonych wykluczeniem społecznym. Główne formy wsparcia dostosowane do indywidualnych potrzeb beneficjentów projektu, nastawione są na rozwój psycho-społeczny uczestników projektu w celu wzmocnienia ich samooceny, kształcenia umiejętności w zakresie pełnienia ról społecznych, wspierania samodzielności oraz motywacji do podejmowania działań zmierzających do poprawy swojej sytuacji życiowej. W następnej kolejności, w miarę potrzeb i możliwości Beneficjentów, podejmowane są działania edukacyjne, zawodowe i zdrowotne.

Realizowane formy wsparcia obejmują m.in.:

- Kursy zawodowe: opiekun środowiskowy, opiekun środowiskowy II stopnia z modulem z zakresu udzielania pierwszej pomocy, fakturzysta z obsługą kasy fiskalnej, profesjonalny pracownik biurowy, kurs biurowy z elementami grafiki komputerowej, kurs



księgowości komputerowej - I stopień,
kurs spawania metodą MAG, kurs: kierowca
wózków jezdniowych,

- kurs prawa jazdy,
- trening kompetencji społecznych,
- poradnictwo specjalistyczne z psychologiem oraz z prawnikiem,
- grupy wsparcia moderowane przez wykwalifikowanych specjalistów,
- grupy samopomocowe,
- doradztwo zawodowe i inne.

Osoby zainteresowane uczestnictwem w projekcie systemowym informujemy, że rekrutacja prowadzona jest w sposób ciągły (przez cały rok).

Blizsze informacje można uzyskać u pracowników socjalnych w Zespołach Pracy Socjalnej. Więcej informacji nt. realizowanego projektu można również uzyskać w siedzibie Biura Projektu przy ul. Juliana Gosłara 5, pokój nr 38, telefon 14 688-20-54 lub na stronie internetowej www.stawiamynaaktywnosc.pl

Program Aktywności Lokalnej (PAL)

Program Aktywności Lokalnej adresowany jest do rodzin mieszkających na terenie miasta Tarnowa. Bezpośrednimi odbiorcami Programu są osoby bezrobotne lub nieaktywne zawodowo, korzystające ze świadczeń pomocy społecznej, będące w wieku aktywności zawodowej, zagrożone wykluczeniem



społecznym, wychowujące małe dzieci. W ramach Programu proponowane są również formy wsparcia nastawione na rozwój psycho-społeczny beneficjentów w celu wzmocnienia ich samooceny, kształcenia umiejętności w zakresie pełnienia ról społecznych, wspierania samodzielności oraz motywacji do podejmowania działań, zmierzających do poprawy swojej sytuacji życiowej. W tym celu wykorzystywane są różnorodne instrumenty aktywizacji społecznej, edukacyjnej,



zawodowej i zdrowotnej oraz działania o charakterze środowiskowym, m.in. edukacja społeczna i obywatelska, organizowanie i inspirowanie udziału społeczności lokalnej w imprezach i spotkaniach o charakterze integracyjnym.

Programy Aktywności Lokalnej w 2013 r. skierowane są do 3 różnych grup docelowych:

- **PAL „My, rodzina”**
Działania mają na celu poprawę funkcjonowania rodzin i pomoc w rozwiązaniu problemów wychowawczych oraz wsparcie funkcjonowania rodzin w miejscu ich zamieszkania.
- **PAL „Razem silni”**
Działania ukierunkowane są na pomoc i wsparcie w usamodzielnieniu się wychowanków opuszczających instytucjonalną oraz rodzinną pieczę zastępczą. Jest to wsparcie ukierunkowane na zdobycie dodatkowych kwalifikacji, uzupełnienie lub podniesienie już posiadanych oraz wsparcie w rozwoju umiejętności społecznych.
- **PAL „Sprawnie do przodu”**
Program jest adresowany do osób niepełnosprawnych, wobec których oprócz rehabilitacji polegającej na ograniczaniu niepełnosprawności, powinna zostać zastosowana szeroko rozumiana rehabilitacja społeczna. Wsparcie to będzie mieć na celu umożliwienie osobom niepełnosprawnym aktywnego uczestnictwa w życiu społecznym.

1.2 Projekt socjalny „Monitoring osoby długotrwale bezrobotnej”

Projekt socjalny pn. „Monitoring osoby długotrwale bezrobotnej” realizowany jest od 2012 r. do nadal (okres trwania interwencji: 6 do 8 tygodni).



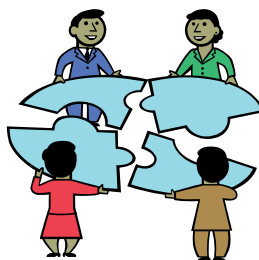
Istotą projektu jest prowadzenie intensywnej pracy socjalnej z długotrwale bezrobotnym klientem pomocy społecznej, w której pracownicy socjalni wykorzystują następujące metody i narzędzia:

- systematyczny, bezpośredni kontakt z klientem przynajmniej 3 razy w tygodniu w godzinach pracy MOPS w Tarnowie;
- systematyczne wzmacnianie zdolności życiowych i uczestnictwa w życiu społecznym;
- objęcie osoby bezrobotnej i jego rodziny pomocą finansową;
- nabycie wiedzy o sposobach organizacji życia rodzinnego umożliwiającego podjęcie aktywności zawodowej przez osobę bezrobotną;
- motywowanie do rozwoju zawodowego i rekwalifikacji, wykorzystywanie kontraktu socjalnego, pisemnych uzgodnień, karty pracy socjalnej określających zakres współpracy pomiędzy osobą korzystającą z pomocy a pracownikiem socjalnym;
- przedstawienie i trening umiejętności wykorzystania technik aktywnego poszukiwania pracy;
- udzielania wsparcia psychologicznego: kształtowanie pozytywnego myślenia, nabycie umiejętności autoprezentacji, rozwój umiejętności interpersonalnych, wzmacnianie aktywności w poszukiwaniu pracy (udział psychologa MOPS w realizacji zadania);
- monitorowanie realizacji planu działań ustalonych z bezrobotnym;
- wdrażanie do systematycznych działań poprzez angażowanie do czynności społecznie użytecznych;
- praca socjalna ze środowiskiem rodzinnym i lokalnym klienta.

Równoległe, intensywne oddziaływania Powiatowego Urzędu Pracy, stosowne do predyspozycji klienta (częsty, systematyczny kontakt, doradztwo i poradnictwo zawodowe, rozpatrzenie możliwości zakwalifikowania na szkolenie, kurs zawodowy, staż).

1.3 Asystent rodziny – „Intensywna praca socjalna z rodziną przeżywającą trudności w wypełnianiu funkcji opiekuńczo-wychowawczych”

W związku z potrzebą kompleksowego podejścia do rodziny i jej problemów oraz realizacji zadań



zgodnie z art. 8 ust. 1 i 2 ustawy o wspieraniu rodziny i systemie pieczy zastępczej, Miejski Ośrodek Pomocy Społecznej, od lipca 2012 r., rozpoczął realizację projektu socjalnego pn. „Intensywna praca asystenta rodziny z rodziną przeżywającą

trudności w wypełnianiu funkcji opiekuńczo-wychowawczych”. Projekt adresowany jest do rodziców dzieci objętych pieczą zastępczą oraz rodziców z rodzin wieloproblemowych, szczególnie z bezradnością opiekuńczo-wychowawczą.

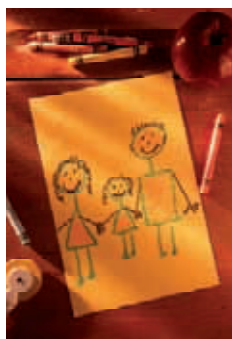
Celem projektu jest poprawa kompetencji rodzicielskich klientów, pozwalająca na powrót dziecka do rodziny naturalnej lub pozostanie w niej.

Projekt realizowany jest wspólnie przez pracowników socjalnych oraz asystentów rodziny, w oparciu o założenia kontraktu socjalnego.

Przewidywanym efektem pracy ma być poprawa funkcjonowania rodziny przeżywającej trudności w wypełnianiu funkcji opiekuńczo-wychowawczych oraz przygotowanie rodziców do prawidłowego pełnienia ról.

Rodziny przeżywające trudności w wypełnianiu funkcji opiekuńczo-wychowawczej, otrzymują wsparcie od gminy w postaci asystenta rodziny. Możliwość taka wynika z ustawy o wspieraniu rodziny i systemie pieczy zastępczej. Praca asystentów rodziny polega na wspieraniu rodziny poprzez konsultacje i działania o charakterze edukacyjnym, m.in. w zakresie prawidłowego wychowania i opieki nad dzieckiem, gospodarowania budżetem, itp.

1.4 Warsztaty edukacyjne dla rodziców „Wychowanie bez przemocy”



Projekt socjalny adresowany jest zarówno do kobiet, jak i mężczyzn, klientów naszego Ośrodka, z rodzin mających trudności w prawidłowym wypełnianiu funkcji opiekuńczo-wychowawczych oraz rodzin zagrożonych przemocą w rodzinie.

Celem warsztatów jest poszerzenie kompetencji rodzicielskich. Poprzez działania edukacyjne chcemy wzmocnić ich kompetencje opiekuńczo-wychowawcze, a także zwiększyć ich wiedzę na temat wychowania dzieci bez użycia przemocy.

W ramach realizacji warsztatów zaplanowano zajęcia dla grupy mieszanej od 8 do 12 osób. Cykl zajęć w grupie obejmuje 6 spotkań dwugodzinnych. Zajęcia odbywają się raz w tygodniu.

1.5 Trening budżetowy



Projekt socjalny skierowany do klientów naszego Ośrodka, którzy mają problemy z racjonalnym gospodarowaniem budżetem domowym.

Celem treningu jest nabycie i doskonalenie przez klientów umiejętności racjonalnego dysponowania zasobami finansowymi rodziny, w tym poznanie wartości pieniądza, nabycie i poszerzenie umiejętności planowania i robienia zakupów, zwiększenie wiedzy na temat sposobów oszczędnego gospodarowania domowym budżetem.

W ramach realizacji projektu zajęcia zaplanowano dla grupy od 8 do 12 osób. Cykl zajęć w grupie obejmuje 4 spotkania dwugodzinne. Zajęcia odbywają się raz w tygodniu.

1.6 Indywidualny Program Wychodzenia z Bezdomności



Projekt skierowany jest do osób bezdomnych, które zgłaszają gotowość przystąpienia do programu wychodzenia z bezdomności, a w szczególności do klientów Miejskiego Ośrodka Pomocy Społecznej w Tarnowie oraz Domu

dla Bezdomnych Mężczyzn Caritas Diecezji Tarnowskiej przy ul. Prostopadłej 9a.

Celem programu jest kompleksowe wsparcie osób bezdomnych, przebywających na terenie naszego miasta, poprzez poprawę ich sytuacji socjalno – bytowej. Minimalizacja szkodliwych społecznie skutków zjawiska bezdomności, zarówno w wymiarze indywidualnym jak i zbiorowym, a w szczególności dążenie do usamodzielnienia tej części z nich, która rokuje nadzieję powrotu do społeczeństwa i integrację z nim. Opracowany przez Miejski Ośrodek Pomocy Społecznej w Tarnowie „Indywidualny Program Wychodzenia z Bezdomności” zawiera działania o charakterze profilaktycznym, osłonowym i aktywizującym.

Program ten jest przedsięwzięciem długofalowym, a jego realizacja odbywać się będzie etapowo,

na podstawie podpisywanych z osobami bezdomnymi umów i kontraktów.

Zakłada się, że realizacja projektu doprowadzi do :

- usprawnienia systemu pomocy osobom bezdomnym, korzystającym z różnych form wsparcia społecznego;
- zacieśnienia istniejących i rozwoju nowych zasad współpracy z instytucjami i organizacjami społecznymi, działającymi na polu pomocy społecznej na rzecz osób bezdomnych;
- uwrażliwienie społeczności lokalnej na problemy osób bezdomnych;
- zmniejszenie zjawiska bezdomności w skali regionu.

Blizsze informacje można uzyskać u pracownika socjalnego przy ul Goldhammera 3, pok. 103, pod numerem telefonu 14 688 25 95.

1.7 Grupa wsparcia dla rodzin osób chorych na schizofrenię

Projekt socjalny adresowany jest do rodzin, zarówno rodziców, małżonków jak i pełnoletniego rodzeństwa, osób chorych na schizofrenię, zamieszkujących na terenie miasta Tarnowa.

Celem projektu jest wsparcie rodzin osób cierpiących na schizofrenię.

Celami szczegółowymi są:

- psychoedukacja na temat schizofrenii,
- udzielenie wsparcia emocjonalnego,
- umożliwienie przepracowania negatywnych emocji,
- zwiększenie sieci kontaktów społecznych rodzin,
- dzielenie się przez rodziny wspólnymi doświadczeniami związanymi z chorobą bliskich osób,
- umożliwienie szukania przez rodziny wspólnych rozwiązań dla istniejących problemów.

2. Kim jest pracownik socjalny?

Podstawowym filarem pracy każdego ośrodka pomocy społecznej jest pracownik socjalny, który odgrywa szczególną rolę, działając przeciw wykluczeniu społecznemu osób i grup społecznie marginalizowanych, ludzi bezdomnych, ubogich i niezaradnych życiowo.

Aby zostać pracownikiem socjalnym, należy spełniać co najmniej jeden z wymienionych warunków i posiadać:

- dyplom ukończenia Kolegium Pracowników Służb Społecznych,
- dyplom studiów wyższych, kierunku praca socjalna,

- dyplom ukończenia studiów wyższych o specjalności przygotowującej do zawodu pracownika socjalnego na jednym z kierunków:
 - pedagogika;
 - pedagogika specjalna;
 - politologia;
 - polityka społeczna;
 - psychologia;
 - socjologia;
 - nauki o rodzinie.
- ustalanie wspólnie z osobą zainteresowaną planu działań, do których realizacji zobowiązuje się osoba lub rodzina w celu przezwyciężenia trudnej sytuacji oraz planu pomocy w zakresie proponowanych przez pracownika socjalnego, świadczeń w oparciu o ustalenia dokonane podczas wywiadu środowiskowego;
- pobudzanie społecznej aktywności i inspirowanie działań samopomocowych w zaspakajaniu niezbędnych potrzeb życiowych osób, rodzin, grup i środowisk społecznych;
- współuczestniczenie w inspirowaniu i opracowywaniu, wdrażaniu oraz rozwijaniu lokalnych i regionalnych, programów pomocy społecznej ukierunkowanych na podniesienie jakości życia;
- współdziałanie z istniejącymi na terenie gminy instytucjami, organizacjami społecznymi, kościołem i związkami wyznaniowymi w celu realizacji zadań pomocy społecznej.

Ustawa o pomocy społecznej stawia również pracownikom socjalnym wymagania co do uzyskania stopni specjalizacji w zawodzie:

I stopień specjalizacji - ma na celu uzupełnienie wiedzy i doskonalenie umiejętności zawodowych,

II stopień specjalizacji - ma na celu pogłębienie wiedzy i doskonalenie umiejętności pracy z wybranymi grupami osób korzystających z pomocy społecznej.

Do zadań pracownika socjalnego pracującego w środowisku należy w szczególności:

- praca socjalna;
- dokonywanie analizy i oceny zjawisk, które powodują zapotrzebowanie na świadczenia z pomocy społecznej oraz kwalifikowanie do uzyskania tych świadczeń;
- przeprowadzanie rodzinnych wywiadów środowiskowych oraz ich aktualizacja;
- zawieranie kontraktów socjalnych z osobami lub rodzinami znajdującymi się w trudnej sytuacji życiowej;
- rozpoznawanie sytuacji osób i rodzin potrzebujących pomocy oraz udzielanie pełnej informacji o przysługujących świadczeniach i dostępnych formach pomocy;
- udzielanie informacji, wskazówek i pomocy w zakresie rozwiązywania spraw życiowych osobom, które dzięki tej pomocy będą zdolne samodzielnie rozwiązywać problemy będące przyczyną trudnej sytuacji życiowej;
- współpraca i współdziałanie z innymi specjalistami w celu przeciwdziałania i ograniczania patologii i skutków negatywnych zjawisk społecznych, łagodzenie skutków ubóstwa;
- przeprowadzanie rodzinnych wywiadów środowiskowych na potrzeby jednostek organizacyjnych pomocy społecznej z terenu innej gminy;

Pracownik socjalny może również udzielać pomocy w załatwianiu spraw urzędowych i innych ważnych sprawach bytowych oraz w utrzymywaniu kontaktów z otoczeniem.

Pracownik socjalny znajduje zatrudnienie nie tylko w ośrodku pomocy społecznej, ale również w innych jednostkach organizacyjnych pomocy społecznej, tak publicznych, jak i niepublicznych, w tym prowadzonych przez organizacje pozarządowe.

Olga Piekieniak
Główny specjalista
MOPS w Tarnowie

Szkolenia

- warto pomyśleć o własnym rozwoju!



Zmiany zachodzące na rynku pracy powodują konieczność dostosowania się do coraz większych wymagań stawianych przez pracodawców. Bycie konkurencyjnym na rynku pracy wymaga ciągłego rozwoju zawodowego, pogłębiania wiedzy, podnoszenia swoich kwalifikacji, a niejednokrotnie wymusza całkowite przekwalifikowanie.

Osoby zainteresowane podniesieniem lub uzupełnieniem posiadanych kwalifikacji, a tym samym zwiększeniem swoich szans na uzyskanie zatrudnienia lub rozpoczęcie własnej działalności gospodarczej, mogą aktualnie skorzystać z grupowych szkoleń zawodowych przewidzianych do realizacji w Planie szkoleń na 2013 r., który jest dostępny na stronie internetowej PUP w Tarnowie: www.up.tarnow.pl. Plan ten jest sporządzany m.in. w oparciu o analizę zgłaszanych ofert pracy oraz potrzeb szkoleniowych osób bezrobotnych.

Przy wyborze kierunku szkolenia należy wziąć pod uwagę swoje predyspozycje zawodowe, a także szanse na podjęcie zatrudnienia zgodnie z kierunkiem szkolenia. Osoby, które mają problem z określeniem kierunku kształcenia zawodowego mogą skorzystać z pomocy doradcy zawodowego.

Wnioski o skierowanie na szkolenia wydawane są we wskazanych terminach naboru, niemniej jednak złożenie wniosku nie jest jednoznaczne z zakwalifikowaniem się na szkolenie. Kwalifikacja na szkolenia odbywa się w oparciu o kryteria zawarte w Planie szkoleń. W przypadku dużego zainteresowania, dodatkowym kryterium jest okres pozostawania w ewidencji osób bezrobotnych. Na szkolenia grupowe realizowane w ramach projektu „Czas na pracę” kwalifikowane są w pierwszej kolejności osoby, które nie uczestniczyły w projekcie, spełniają warunki określone w planie szkoleń oraz:

- są w wieku powyżej 50 roku życia lub
- posiadają orzeczony stopień niepełnosprawności,
- są długotrwale bezrobotne.

Osobie skierowanej na szkolenie przysługuje z tego tytułu stypendium, którego wysokość wynosi 120 % zasiłku dla bezrobotnych - jeżeli miesięczny wymiar godzin szkolenia wynosi nie mniej niż 150. W przypadku niższego miesięcznego wymiaru godzin, wysokość stypendium ustala się proporcjonalnie. Osobie uprawnionej w tym samym okresie do stypendium oraz zasiłku przysługuje prawo wyboru świadczenia.



Poniżej zamieszczamy informację o szkoleniach grupowych przewidzianych do realizacji w najbliższym kwartale. Szczegółowe informacje można uzyskać w pok. 101 (I piętro) lub pod numerem telefonu (14) 688 23 44.

POWIATOWY URZĄD PRACY W TARNOWIE

Lp.	Nazwa szkolenia	Planowany termin naboru i liczba osób	Charakterystyka osób, dla których szkolenie jest przeznaczone oraz planowany termin rozpoczęcia szkolenia
1.	Obsługa komputera z programem do fakturowania FPP, obsługą kasy fiskalnej oraz nowoczesnych urządzeń biurowych	8-12 lipca; 10 osób	- dobry stan zdrowia - wykształcenie minimum zawodowe - osoby powyżej 50 roku życia ➤ sierpień/wrzesień
2.	Magazynier z obsługą wózków jezdniowych oraz bezpieczną wymianą butli gazowej	8 -12 lipca; 10 osób	- dobry stan zdrowia - wykształcenie minimum zawodowe - preferowany udokumentowany staż pracy w magazynie ➤ sierpień/wrzesień
3.	Fakturzysta z obsługą kasy fiskalnej	15-19 lipca; 15 osób	- dobry stan zdrowia - wykształcenie minimum zawodowe ➤ lipiec/sierpień
4.	Operator żurawi HDS (kat. II Ż)	15-19 lipca; 10 osób	- dobry stan zdrowia - wykształcenie minimum zawodowe - wymagane prawo jazdy kat. C ➤ sierpień/wrzesień
5.	Opiekun osób starszych i chorych, z elementami rehabilitacji oraz nauką języka niemieckiego	22-26 lipca; 10 osób	- dobry stan zdrowia - wykształcenie minimum zawodowe - preferowane średnie - empatia, komunikatywność, odporność emocjonalna, zrównowazenie, spostrzegawczość ➤ sierpień/wrzesień
6.	Kurs kwalifikacji wstępnej przyspieszonej w zakresie kategorii C, C+E, C1, C1+E prawa jazdy	19-23 sierpnia; 10 osób	- dobry stan zdrowia - prawo jazdy kat. C, C+E wydane po dniu 10.09.2009 r. - ukończone 21 lat ➤ wrzesień/październik
7.	Księgowość komputerowa małych i średnich przedsiębiorstw	26-30 sierpnia; 10 osób	- dobry stan zdrowia - wykształcenie min. średnie - preferowane osoby z wykształceniem ekonomicznym lub udokumentowanym stażem pracy w dziale kadr lub w księgowości - znajomość obsługi komputera ➤ wrzesień/październik
8.	Prawo jazdy kategorii C+E	26-30 sierpnia; 5 osób	- dobry stan zdrowia - ukończone 21 lat - prawo jazdy kat. C - świadectwo kwalifikacji zawodowej ➤ wrzesień/październik

Katarzyna Faliszek

Sytuacja osób niepełnosprawnych

na tarnowskim rynku pracy

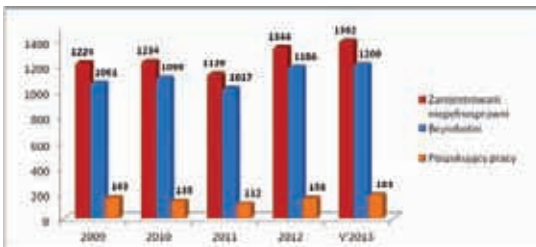
Stan i struktura bezrobocia osób niepełnosprawnych

Na koniec maja 2013 r. w ewidencji figurowały **1 392 osoby** niepełnosprawne, w tym:

- osoby niepełnosprawne **bezrobotne** - **1 209**, w tym:
 - z miasta Tarnowa – 685 osób,
 - z powiatu tarnowskiego – 524 osoby;
- osoby niepełnosprawne **poszukujące pracy** - **183**, w tym:
 - z miasta Tarnowa – 106 osób,
 - z powiatu tarnowskiego – 77 osób.

Bezrobocie osób niepełnosprawnych w ciągu ostatnich 5 lat wzrosło o około 14%: z poziomu 1 224 osoby w 2009 roku do 1 392 na koniec maja 2013 r. Większość z tych osób zamieszkuje teren miasta Tarnowa – 791 osób. Z powiatu tarnowskiego zarejestrowanych było na koniec maja 2013 r. 601 osób niepełnosprawnych.

Poniższy wykres przedstawia poziom osób niepełnosprawnych zarejestrowanych w Powiatowym Urzędzie Pracy w Tarnowie w okresie od 2009 roku do maja 2013 roku.



Wśród osób niepełnosprawnych występuje przewaga liczby mężczyzn nad liczbą kobiet, inaczej jak w całej grupie bezrobotnych mieszkańców regionu tarnowskiego, gdzie to kobiety stanowią większość.

Osoby niepełnosprawne - według wykształcenia

Najliczniejszą grupę wśród niepełnosprawnych stanowią osoby z wykształceniem zasadniczym zawodowym – 498 osób, tj. 35,8% ogółu, oraz z wykształceniem gimnazjalnym i poniżej – 391 osób, co stanowi 28,1% ogółu niepełnosprawnych.

Osoby z wykształceniem policealnym i średnim zawodowym – 296 osób, stanowią 21,3%, a osoby z wykształceniem ogólnokształcącym – 129 osób (to 9,3% ogółu).

Najmniej licznie reprezentowane są osoby z wyższym wykształceniem – 78 osób, stanowiąc 5,6% ogółu zarejestrowanych osób niepełnosprawnych.



Osoby niepełnosprawne - według stopnia niepełnosprawności

Wśród zarejestrowanych osób niepełnosprawnych przeważają osoby posiadające lekki stopień niepełnosprawności (58,5% ogółu niepełnosprawnych), ich liczba w okresie ostatnich 5 lat spadła zaledwie o 1,0%. Znacznie wzrosła liczba osób z umiarkowanym stopniem niepełnosprawności – o 43,5%; w końcu maja 2013 r. stanowili oni 38,9% ogółu zarejestrowanych niepełnosprawnych. W badanym okresie wzrosła również liczba osób ze znacznym stopniem niepełnosprawności: z 24 osób na koniec 2009 r. do 36 osób na koniec maja 2013 r. . Na koniec maja 2013 r. stanowili oni 2,6% ogółu zarejestrowanych niepełnosprawnych.

POWIATOWY URZĄD PRACY W TARNOWIE

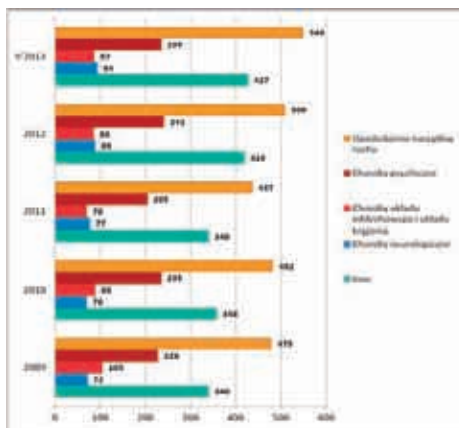


Osoby niepełnosprawne - według przyczyny niepełnosprawności

Najczęściej występującą przyczyną niepełnosprawności wśród osób zarejestrowanych stanowiły choroby związane z upośledzeniem narządów ruchu (549 osób, tj. 39,4% ogółu osób niepełnosprawnych). Drugą pod względem liczebności przyczyną były choroby psychiczne (235 osób, tj. 16,9% ogółu osób niepełnosprawnych). Kolejną przyczyną niepełnosprawności były choroby neurologiczne (94 osoby, tj. 6,8% ogółu niepełnosprawnych).

Analizując grupę osób niepełnosprawnych według przyczyn niepełnosprawności w ostatnich 5 latach, niewątpliwie można zauważyć, że wzrost liczby niepełnosprawnych bezrobotnych i poszukujących pracy wystąpił w odniesieniu do prawie wszystkich przyczyn niepełnosprawności.

Największy wzrost nastąpił wśród osób: z upośledzeniem narządów ruchu (wzrost o 70 osób), dotkniętych chorobami neurologicznymi i chorobami narządu wzroku (wzrost o 22 osoby) oraz chorych na epilepsję (wzrost o 20 osób).



Lp.	Przyczyny niepełnosprawności	Osoby niepełnosprawne wg stanu na 31.05.2013 r.				Ogółem
		Bezrobotni		Poszukujący pracy		
		miasto Tarnów	powiat tarnowski	miasto Tarnów	powiat tarnowski	
1.	Upośledzenie umysłowe	17	11	3	---	31
2.	Choroby psychiczne	126	69	25	15	235
3.	Zaburzenie głosu, mowy i choroby słuchu	32	29	7	2	70
4.	Choroby narządu wzroku	45	35	8	4	92
5.	Upośledzenie narządu ruchu	279	233	22	15	549
6.	Epilepsja	31	24	14	9	78
7.	Choroby układu oddechowego	50	26	7	4	87
8.	Choroby układu pokarmowego	3	4	1	1	9
9.	Choroby układu moczowo-płciowego	8	5	---	1	14
10.	Choroby neurologiczne	39	34	8	13	94
11.	Inne	52	48	9	11	120
12.	Nieustalony	3	6	2	2	13
OGÓŁEM		685	524	106	77	1392

Paweł Dudczak

Wydawca: Powiatowy Urząd Pracy w Tarnowie, pl. gen. J. Bema 3, 33-100 Tarnów
tel. /14/ 688-23-00, e-mail: krta@praca.gov.pl, up@up.tarnow.pl

Redakcja: Barbara Borowicz, Jadwiga Jamroz

Projekt okładki: Mariusz Wardzała

Skład: Robert Szczepanik, Zakład Usług Poligraficzno-Wydawniczych „SKRYPT” Sp. z o.o. w Tarnowie

Druk: Zakład Usług Poligraficzno-Wydawniczych „SKRYPT” Sp. z o.o. w Tarnowie

Powiatowy Urząd Pracy w Tarnowie

plac gen. J. Bema 3
33-100 Tarnów
tel. (14) 688-23-00, fax (14) 688-23-01
<http://www.up.tarnow.pl>
e-mail: krta@praca.gov.pl, up@up.tarnow.pl

Filia w Tuchowie

ul. Jana III Sobieskiego 23
33-170 Tuchów
tel./fax (14) 652-63-46
e-mail: krtatu@praca.gov.pl

Filia w Żabnie

Rynek 29
33-240 Żabno
tel./fax (14) 645-69-43
e-mail: krtaza@praca.gov.pl

Lokalne Punkty Informacyjno - Konsultacyjne:

w Radłowie

33-130 Radłów, ul. Brzeska 9
tel./fax (14) 678-00-88
e-mail: krtara@praca.gov.pl

w Ryglicach

33-160 Ryglice, ul. ks. Wyrwy 2
tel. (14) 644-36-39

w Szerzynie

38-246 Szerzyny 541
tel. (14) 651-73-00, wew. 134

w Wojniczu

32-830 Wojnicz, Rynek 1

w Zakliczynie

32-840 Zakliczyn, Rynek 32
tel. (14) 632-64-54