

Nr 39

INFORMATOR

BLIŻEJ RYNKU PRACY

Powiatowy Urząd Pracy w Tarnowie

grudzień 2017



Ogólnopolski Tydzień Kariery i Światowy Tydzień Przedsiębiorczości
Jak wejść na rynek pracy?

**Krajowy Fundusz Szkoleniowy szansą na podniesienie
kwalifikacji zawodowych pracowników i pracodawcy**

Gdy tracimy poczucie bezpieczeństwa

E-Składka to nowy wymiar rozliczeń

Współczesny świat lubi o nas dużo wiedzieć

Bezrobocie w regionie



ISSN 2450-6745

EGZEMPLARZ BEZPŁATNY

Słowo od redakcji

Kolejny numer Informatora rozpoczynamy relacją z organizowanych w Powiatowym Urzędzie Pracy wydarzeń w ramach Ogólnopolskiego Tygodnia Kariery oraz Świątowego Tygodnia Przedsiębiorczości

W kolejnym artykule prezentujemy refundację części kosztów poniesionych na wynagrodzenia, nagrody oraz składki na ubezpieczenia społeczne skierowanych bezrobotnych do 30. roku życia - instrument który cieszył się największym zainteresowaniem, zarówno wśród pracodawców, jak i osób bezrobotnych.

Zapraszamy również do poznania zasad korzystania z Krajowego Funduszu Szkoleniowego jako wsparcia w kształceniu ustawicznym.

Dla osób które tracą poczucie bezpieczeństwa, cel, sens życia, przed którymi piętrzą się problemy powodujące poczucie beznadziejności sytuacji

przedstawiamy ofertę Tarnowskiego Ośrodka Interwencji Kryzysowej i Wsparcia Ofiar Przemocy – Placówki, która swoje usługi świadczy we wszystkie dni tygodnia całodobowo.

O zmianach w przepisach dotyczących ochrony danych osobowych oraz gdzie należy zachować szczególną ostrożność mogą Państwo dowiedzieć się z kolejnego artykułu „Współczesny świat lubi o nas dużo wiedzieć”.

Od 1 stycznia 2018 roku firmy, przedsiębiorcy oraz osoby samozatrudnione będą opłacać wszystkie składki jednym zwykłym przelewem na indywidualny numer rachunku składowego o szczegółach w tym zakresie informuje przedstawiciel Oddz. ZUS w Tarnowie.

Informator kończymy informacjami statystycznymi z lokalnego rynku pracy.

*Życzymy wszystkim
Czytelnikom spokojnych
świąt Bożego Narodzenia,
spędzonych z bliskimi, w ciepłej,
rodzinnej atmosferze, oraz
samiych szczęśliwych dni
w nadchodzącym Nowym Roku.*



Spis treści

- ⇒ Ogólnopolski Tydzień Kariery i Świątowy Tydzień Przedsiębiorczości ➔ STR. 3
- ⇒ Jak wejść na rynek pracy? ➔ STR. 4
- ⇒ Krajowy Fundusz Szkoleniowy ➔ STR. 6
- ⇒ Gdy tracimy poczucie bezpieczeństwa ➔ STR. 8
- ⇒ E-Składka to nowy wymiar rozliczeń ➔ STR. 9
- ⇒ Współczesny świat lubi o nas dużo wiedzieć ➔ STR. 12
- ⇒ Bezrobocie w regionie ➔ STR. 14

**BLIŻEJ
RYNKU
PRACY**

Opracowanie redakcyjne: Barbara Borowicz
Wydano nakładem Powiatowego Urzędu Pracy w Tarnowie
przy udziale Tarnów.in sp. z o.o.

Ogólnopolski Tydzień Kariery i Światowy Tydzień Przedsiębiorczości

w Powiatowym Urzędzie Pracy w Tarnowie



Jak przygotować się do wejścia na rynek pracy? Jak być przedsiębiorczym? Jak rozwijać kreatywność? Jak przygotować się do założenia własnej firmy? Tym zagadnieniom poświęcone były spotkania skierowane do uczniów tarnowskich szkół oraz klientów Urzędu. Zainteresowane osoby wzięły udział w zajęciach organizowanych w Powiatowym Urzędzie Pracy w Tarnowie z okazji

Ogólnopolskiego Tygodnia Kariery oraz Światowego Tygodnia Przedsiębiorczości. W przygotowanych warsztatach, grupowych i indywidualnych poradach, spotkaniach z przedstawicielami ZUS i Urzędu Skarbowego wzięło udział 810 osób bezrobotnych oraz młodych osób będących w trakcie edukacji

Barbara Borowicz
Naczelnik Wydziału
Poradnictwa
Zawodowego i Promocji



Jak wejść na rynek pracy?

Młodzi ludzie po ukończeniu edukacji napotykają na szereg problemów związanych z wejściem na rynek pracy.

Wynika to przede wszystkim z braku doświadczenia zawodowego, którego bardzo często oczekują od potencjalnych pracowników pracodawcy. Trudności w znalezieniu zatrudnienia niejednokrotnie skłaniają młode osoby do wydłużania okresu edukacji, co powoduje późniejsze wejście na rynek pracy. Pomimo tego, że liczba młodych osób bezrobotnych zmniejsza się wraz z ogólnym spadkiem bezrobocia w kraju, grupa ta w dalszym ciągu stanowi prawie 1/3 ogółu bezrobotnych (w Powiatowym Urzędzie Pracy w Tarnowie około 31% ogółu bezrobotnych to osoby do 30. roku życia). Osoby do 30. roku życia znajdują się w szczególnej sytuacji na rynku pracy co uprawnia ich do priorytetowego wspierania. Ustawodawca pochyłając się nad problemem bezrobocia wśród osób młodych wprowadził nowe instrumenty mające na celu ich aktywizację na rynku pracy. Dzięki temu urzędy pracy dysponują większymi możliwościami pomocy osobom młodym. Dotychczas wśród form wsparcia przewidzianych w ustawie z dnia 20 kwietnia 2004 r. o promocji zatrudnienia i instytu-

cjach rynku pracy (Dz. U. z 2017 r. poz. 1065, z późn. zm.) największym zainteresowaniem, zarówno wśród pracodawców, jak i osób bezrobotnych, cieszył się instrument przewidziany w ramach programu „Praca dla młodych”, wprowadzony ustawą z dnia 25 września 2015 r. o zmianie ustawy o promocji zatrudnienia i instytucjach rynku pracy, tj. refundacja części kosztów poniesionych na wynagrodzenia, nagrody oraz składki na ubezpieczenia społeczne skierowanych bezrobotnych do

30. roku życia. Od 1 stycznia 2016 roku z tej formy pomocy korzystają młodzi bezrobotni zarejestrowani w powiatowych urzędach pracy oraz pracodawcy lub przedsiębiorcy zainteresowani ich zatrudnieniem. Zastosowane rozwiązanie umożliwiło osobom bezrobotnym do 30. roku życia zatrudnienie w ramach umowy o pracę, na okres co najmniej 24 miesięcy w pełnym wymiarze czasu pracy. Z kolei pracodawcy, którzy podpisali stosowną umowę z powiatowym urzę-



dem pracy i zatrudnili takie osoby, zyskali możliwość refundacji przez okres 12 miesięcy części kosztów poniesionych na wynagrodzenia, nagrody do wysokości minimalnego wynagrodzenia za pracę i składek na ubezpieczenia społeczne od refundowanego wynagrodzenia. Pracodawcy lub przedsiębiorcy, którzy zawarli umowę w zakresie refundacji, są obowiązani do utrzymania w zatrudnieniu w pełnym wymiarze czasu pracy skierowanego bezrobotnego przez okres, za który dokonywana jest refundacja oraz przez okres 12 miesięcy po zakończeniu tej refundacji.

W przypadku:

- rozwiązania umowy o pracę przez skierowanego bezrobotnego,
- rozwiązania z nim umowy o pracę na podstawie art. 52 ustawy z dnia 26 czerwca 1974 r. – Kodeks pracy lub
- wygaśnięcia stosunku pracy skierowanego bezrobotnego przed upływem okresu 24 miesięcy (12 miesięczny okres przez który dokonywana jest refundacja oraz 12 miesięczny okres zobowiązania do dalszego zatrudniania po zakończeniu refundacji), urząd pracy kieruje na zwolnione stanowisko pracy innego bezrobotnego.

Realizacja programu „Praca dla młodych” została zaplanowana na lata 2016-2018. Zawieranie umów w przedmiocie ww. refundacji przewidziano na okres od 1 stycznia 2016 r. do 31 grudnia 2017 r. Z uwagi na przewidziany 12 miesięczny okres refundacji finansowanie ze środków Funduszu Pracy kosztów realizacji nowego instrumentu trwać będzie do końca 2018 r.

W Powiatowym Urzędzie Pracy w Tarnowie w latach 2016-2017 ok. 780 pracodawców zawarło umowy o refundację części kosztów poniesionych na wynagrodzenia, nagrody oraz składki na ubezpieczenia społeczne skierowanych bezrobotnych do 30. roku życia. W ramach tych umów najczęściej tworzone miejsca pracy na następujących sta-



nowiskach: sprzedawca, kierowca, mechanik, magazynier, kucharz, pomoc kuchenna, kelner, monter, operator maszyn, nauczyciel, pracownik administracyjno-biuroowy, pracownik budowlany. Na te i wiele innych stanowisk pracy skierowano dotychczas ok. 1200 osób bezrobotnych. Pomimo tego, że realizacja programu nie została jeszcze zakończona, a umowy zawarte z pracodawcami nadal trwają już teraz zauważyć można korzyści na lokalnym rynku pracy wynikające z zastosowania nowego instrumentu z zakresu przeciwdziałania bezrobociu. Realizacja nowego instrumentu rynku pracy pozwoliła bowiem stworzyć na terenie powiatu tarnowskiego i miasta

Tarnowa ok. 1 tys. nowych miejsc pracy. Nowa forma aktywizacji dała osobom młodym szansę wejścia na ten rynek pracy oraz utrzymania się na nim, co przyczyniło się to do poprawy ich trudnej sytuacji. Młodzi ludzie zyskali możliwość stabilnej pracy na przynajmniej dwa lata i zdobycia w tym czasie doświadczenia zawodowego. Natomiast wysokie wsparcie finansowe dla pracodawców stanowiło motywację do zwiększania zatrudnienia oraz zatrudniania młodych osób w ramach umowy o pracę a nie umów cywilno-prawnych.

Justyna Pędrak,
z-ca Naczelnika Wydziału
Instrumentów Rynku Pracy.

Krajowy Fundusz Szkoleniowy szansą na podniesienie kwalifikacji zawodowych pracowników i pracodawcy

Podnoszenie kwalifikacji zawodowych i rozwój własnych kompetencji, aktualizacja wiedzy i umiejętności jest jedną z najlepszych inwestycji. Dążenie do rozwoju, poszerzania własnych horyzontów jest czymś, co motywuje i zostaje wartością na całe życie. Tego typu działania dotyczą nie tylko osób bezrobotnych ale również tych, którzy znaleźli już wymarzoną pracę i chcą się dalej rozwijać, stając się coraz bardziej atrakcyjnymi na lokalnym rynku pracy.

Krajowy Fundusz Szkoleniowy jest doskonałą odpowiedzią na zapotrzebowanie edukacyjne i niskie w Polsce na tle krajów Unii Europejskiej wskaźniki uczestnictwa osób dorosłych w kształceniu ustawicznym, stanowi formę wsparcia zarówno dla pracowników, których może ochronić przed utratą zatrudnienia – pracodawca nie szuka nowych osób, tylko rozwija umiejętności już zatrudnionych, jak również dla pracodawców – podnosząc konkurencyjność firm.

CZYM JEST KFS ?

Krajowy Fundusz Szkoleniowy stanowi wydzieloną część Funduszu Pracy, przeznaczoną na dofinansowanie kształcenia ustawicznego pracowników i pracodawców, podejmowanego z inicjatywy lub za zgodą pracodawcy. Celem utworzenia KFS jest zapobieganie utracie zatrudnie-



nia przez osoby pracujące z powodu kompetencji nieadekwatnych do wymagań dynamicznie zmieniającej się gospodarki. O środki z KFS może się starać każdy pracodawca, czyli podmiot zatrudniający pracowników na podstawie umowy o pracę.

JAKIE SĄ MOŻLIWOŚCI ?

W ramach środków Krajowego Funduszu Szkoleniowego pracodawca może ubiegać się o sfinansowanie kształcenia ustawicznego pracowników i pracodawców, na które składają się:

- ➔ określenie potrzeb pracodawcy w zakresie kształcenia ustawicznego w związku z ubieganiem się o sfinansowanie tego kształcenia ze środków KFS,

- ➔ kursy i studia podyplomowe realizowane z inicjatywy pracodawcy lub za jego zgodą,
- ➔ egzaminy umożliwiające uzyskanie dokumentów potwierdzających nabycie umiejętności, kwalifikacji lub uprawnień zawodowych,
- ➔ badania lekarskie i psychologiczne wymagane do podjęcia kształcenia lub pracy zawodowej po ukończonym kształceniu,
- ➔ ubezpieczenie od następstw nieszczęśliwych wypadków w związku z podjętym kształceniem;

Starosta może przyznać środki z KFS na sfinansowanie kosztów, w wysokości 80% tych kosztów, nie więcej jednak niż 300% przeciętnego wynagrodzenia w danym roku na

jednego uczestnika, a w przypadku mikroprzedsiębiorstw w wysokości 100%, nie więcej jednak niż 300% przeciętnego wynagrodzenia w danym roku na jednego uczestnika.

CO NALEŻY ZROBIĆ ?

Pracodawca zainteresowany uzyskaniem środków na finansowanie kształcenia ustawicznego składa wniosek (papierowy lub drogą elektroniczną) w Powiatowym Urzędzie Pracy w okresie prowadzonego naboru. Przyznane kwoty wsparcia stanowią pomoc udzielaną zgodnie z warunkami dopuszczalności pomocy de minimis. Urząd, do którego kieruje wniosek przedsiębiorca, musi być właściciel albo dla jego siedziby, albo dla miejsca prowadzenia działalności.

Nie ma natomiast wymogów dotyczących instytucji szkoleniowej prowadzącej kształcenie ustawiczne lub przeprowadzającej egzamin - ten wybór pozostaje w gestii pracodawcy.

ZASADY PRYZNAWANIA ŚRODKÓW Z KFS

W 2017 roku środki KFS były przeznaczone na wsparcie kształcenia ustawicznego zgodnie z priorytetami wskazanymi przez Ministra Rodziny, Pracy i Polityki Społecznej i dotyczyły:

- 1) wsparcia zawodowego kształcenia ustawicznego w sektorach: przetwórstwo przemysłowe, transport i gospodarka magazynowa oraz opieka zdrowotna i pomoc społeczna;
- 2) wsparcia zawodowego kształcenia ustawicznego w zidentyfikowanych w danym powiecie lub województwie zawodach deficytowych;
- 3) wsparcia kształcenia ustawicznego pracowników, którzy mogą udokumentować wykonywanie przez co najmniej 15 lat prac w szczególnych warunkach lub o szczególnym charakterze, a którym nie przysługuje prawo do emerytury pomostowej.

W ramach środków KFS nie mogą być finansowane koszty przejazdu, zakwaterowania i wyżywienia związanego z kształceniem

ustawicznym pracownikom i pracodawców.

KRAJOWY FUNDUSZ SZKOLENIOWY W ROKU 2017

W roku 2017 w ramach środków z KFS zostało złożonych 379 wniosków pracodawców. Przy wyborze ustawicznych form kształcenia dużą rolę odgrywały:

- ➔ zapotrzebowanie pracodawców na pracowników, którzy po nabyciu nowych kwalifikacji mogliby zwiększyć zakres obowiązków i wykonywać pracę na nowym stanowisku pracy (np. kursy prawa jazdy C+E, kwalifikacji wstępnej przyspieszonej, operatorów wózków jezdniowych wraz z bezpieczną wymianą butli, operatorów koparko-ładowarki),
- ➔ duża konkurencyjność na lokalnym rynku pracy, która powoduje konieczność poszerzenia i wzbogacenia obecnej oferty pracodawcy o nowe produkty i usługi (np. kursy doskonalące z tematyki fryzjerskiej, wizażu, kosmetyki, kursy kucharskie, kursy informatyczne),
- ➔ zwiększenie aktywności i poszerzenie zakresu działania pracodawcy, otwarcie się na nowe rynki, zwiększenie grupy docelowej odbiorców produktów i usług (np. szkolenia marketingowe, językowe – branżowe).

W roku 2017 największym zainteresowaniem cieszyły się szkolenia zawodowe zarówno dla operatorów maszyn i urządzeń, monterów, elektromonterów, elektryków, czy pracowników budowlanych i magazynowych, jak również szkolenia dla głównych księgowych, pracowników ds. kadr i płac, referentów, informatyków i operatorów baz danych.

Kolejną grupę odbiorców stanowiły osoby zatrudnione w sektorach opieki zdrowotnej i pomocy społecznej. Tutaj największym zainteresowaniem cieszyły się szkolenia kwalifikacyjne i doskonalące z tematyki fizjoterapeutycznej, medycznej, analityczno – laboratoryjnej czy protezyczno – dentystrycznej.

Poza kursami sporym zainteresowaniem cieszyły się studia podyplomowe oraz egzaminy kwalifikacyjne, które umożliwiły pracownikom nabycie wiedzy, umiejętności kwalifikacji do wykonywania zadań na nowych stanowiskach pracy lub poszerzenia obecnej wiedzy niezbędnej do dalszego wykonywania obowiązków w świetle zmieniających się przepisów.

ZAPLANUJ SWÓJ ROZWÓJ JUŻ DZIŚ !

Plany na 2018r.

W 2018r. podobnie jak w roku wcześniejszym w ramach Krajowego Funduszu Szkoleniowego pracodawca będzie mógł starać się o finansowanie działań obejmujących kształcenie ustawicznego pracowników i pracodawców na które składają się szkolenia, kursy, studia podyplomowe, badanie potrzeb, egzaminy, badania lekarskie i ubezpieczenie.

Minister Rodziny, Pracy i Polityki Społecznej określił nowe priorytety wydatkowania środków. W 2018r. będą to:

- 1) wsparcie kształcenia ustawicznego w zidentyfikowanych w danym powiecie lub województwie zawodach deficytowych;
- 2) wsparcie kształcenia ustawicznego w związku z zastosowaniem w firmach nowych technologii i narzędzi pracy;
- 3) wsparcia kształcenia ustawicznego pracowników, którzy mogą udokumentować wykonywanie przez co najmniej 15 lat prac w szczególnych warunkach lub o szczególnym charakterze, a którym nie przysługuje prawo do emerytury pomostowej.

GDZIE SZUKAĆ DODATKOWYCH INFORMACJI?

Zarówno na stronie Urzędu www.up.tarnow.pl jak również telefonicznie pod nr. 14 – 68 82 311 i w siedzibie Urzędu, pok. 211 II piętro.

Marcin Zaczyk
Specjalista ds. rozwoju
zawodowego

Gdy tracimy poczucie bezpieczeństwa

Funkcjonujące w naszym codziennym życiu powiedzenia, czy obiegowe stwierdzenia typu: „życie pełne jest niespodzianek”, „rzeczywistość potrafi zaskoczyć najbardziej przewidującego”, „życie najlepszym scenarzystą” itp. pokazują, że każdy z nas, niezależnie od wieku, wykształcenia, statusu społecznego, dotychczasowego postępowania, stanu posiadania itp., narażony jest na sytuacje, zdarzenia wykraczające poza „normatywny bieg życia”. Na ogół nie mamy kłopotów z przyjmowaniem dobrych, radosnych niespodzianek gorzej, gdy są to zdarzenia niosące trudne do rozwikłania problemy, smutne, przykre, a bywa, że wręcz traumatyczne. To są te chwile w życiu, w których tracimy poczucie bezpieczeństwa, rozumienia otaczającej nas rzeczywistości, celu, sensu życia; odczuwamy ból, lęk, złość, tj. emocje, które mocno naruszają równowagę i sprawiają, iż nie potrafimy uporać się z nimi i nie jesteśmy w stanie podjąć jakichkolwiek działań, lub – jeśli je podejmujemy – okazują się nieskuteczne. Podobnie, spiętrzenie wielu problemów powoduje poczucie „błędnego koła” i beznadziejności sytuacji.

Co istotne, każdy z nas inaczej reaguje (różne uczucia i stopień ich nasilenia, różne zachowania/działania lub ich brak), stąd dla każdego w innym miejscu i w innym czasie następuje moment krytyczny, w którym bezwzględnie konieczna jest pomoc specjalisty.

Opisane sytuacje, to pierwsza grupa problemów, w których pomagają specjaliści Tarnowskiego Ośrodka Interwencji Kryzysowej i Wsparcia Ofiar Przemocy. Najczęściej zgłaszane przez klientów problemy, to: konflikty rodzinne, kryzysy małżeńskie, rozwody, utrata, roz-

stanie, zdrada, choroby, zaburzenia psychiczne, problemy zdrowotne, wykorzystanie seksualne, myśli i/lub próby samobójcze, nagłe zgony (wypadki drogowe, samobójstwa, utonięcia itp.) najbliższych.

Celem pracy interwencyjnej jest obecność przy osobie przeżywającej kryzys poprzez wsparcie i wysłuchanie, rozpoznawanie i zapobieganie dekompensacji psychicznej, zachowaniom autodestrukcyjnym i agresywnym, jako symptomom tzw. „ostrego kryzysu”, odzyskanie przez osobę w kryzysie zdolności do samodzielnego pokonywania trudności, zapewnienie schronienia (do trzech miesięcy) – w sytuacji konieczności izolacji od środowiska lub okoliczności kryzysogennych – połączone z intensywnymi oddziaływaniami terapeutycznymi, inicjowanie procesów zmiany i twórczego wykorzystania kryzysu. Zgodnie z obowiązującymi przepisami prawa, powyższe działania kierowane są wyłącznie do mieszkańców miasta Tarnowa.

Drugą grupę zagadnień, obszarem pomocy jest praca z osobami uwikłanymi w przemoc domową.

Psycholodzy, psychoterapeuci, pedagodzy, prawnik, specjaliści pracy z rodziną, pracownik socjalny, świadczą specjalistyczną pomoc, zarówno w trybie ambulatoryjnym, jak i stacjonarnym. Ośrodek dysponuje 20 miejscami całodobowego schronienia dla osób doznających przemocy w rodzinie wraz z pozostającymi pod ich opieką dziećmi. W Ośrodku chronią się osoby przywiezione przez Policję po realizowanych interwencjach domowych, bądź skierowane przez działające przy ośrodkach pomocy społecznej Zespoły Interdyscyplinarne ds. Przeciwdziałania Przemocy w Rodzinie lub tzw. Grupy Robocze.

Ośrodek realizuje także programy korekcyjno-edukacyjne dla osób stosujących przemoc w rodzinie oraz – w kontakcie indywidualnym – pomoc psychologiczno-terapeutyczną. Co ważne, pomoc kierowana do osób uwikłanych w przemoc domową nie jest objęta rejonizacją.

Tarnowski Ośrodek Interwencji Kryzysowej i Wsparcia Ofiar Przemocy jest Placówką funkcjonującą całodobowo, we wszystkie dni tygodnia, a swoje usługi świadczy bezpłatnie. Osoby przyjmowane są bez skierowania; możliwe jest również nawiązanie kontaktu telefonicznie lub drogą e-mailową.

Poza statutowymi działaniami, TOIKiWOP prowadzi wiele działań profilaktycznych, dotyczących, zarówno przemocy w rodzinie (m.in. warsztaty dla uczestników kolejnych edycji Przystanku Woodstock, kampanie „Historia misia”, „Biała Wstążka”), jak i zdrowia psychicznego, w tym głównie kryzysów psychologicznych; warsztaty dla dorosłych, dzieci i młodzieży, szkolenia dla różnych grup zawodowych oraz spotkania o charakterze superwizyjnym.

Współpracujemy z lokalnymi instytucjami i organizacjami pozarządowymi, ale także – uczestniczymy w przedsięwzięciach i projektach realizowanych na szczeblu wojewódzkim; konsultujemy projekty oraz działania pomocowe prowadzone w innych miastach kraju.

Dorota Bogusz
Dyrektor TOIKiWOP

Tarnowski Ośrodek Interwencji Kryzysowej i Wsparcia Ofiar Przemocy ul. Szarych Szeregów 1, 33-101 Tarnów
tel./fax.: 014-655-36-36
014-655-66-59
e-mail: oiktarnow@op.pl



E-Składka to nowy wymiar rozliczeń

Od 1 stycznia 2018 roku firmy, przedsiębiorcy oraz osoby samozatrudnione będą opłacać wszystkie składki jednym zwykłym przelewem na indywidualny numer rachunku składkowego.



OPŁACANIE SKŁADEK DO 31 GRUDNIA 2017 r.

Do obowiązków każdego płatnika składek należy ustalanie należności oraz rozliczanie i opłacanie składek. Są to składki wpływające do Funduszu Ubezpieczeń Społecznych (FUS), składki na ubezpieczenie zdrowotne (UZ), Fundusz Pracy i Gwarantowanych Świadczeń Pracowniczych (FPG) oraz Fundusz Emerytur Pomostowych (FEP) – w sumie płatnicy składek dokonali w 2016 roku wpłat na łączną kwotę ponad 68 mln zł. Ponadto płatnicy składek złożyli do ZUS 208 mln sztuk deklaracji DRA oraz kompletów imiennych raportów.

Obecnie – do 31 grudnia 2017 r. – każdy płatnik rozlicza składki za

Wzór druku przelewu obowiązującego do 31 grudnia 2017 r.

siebie i osoby ubezpieczone wpłacając odpowiednie kwoty na ubezpieczenia społeczne, ubezpieczenie zdrowotne, Fundusz Pracy i Fundusz Gwarantowanych Świadczeń Pracowniczych oraz Fundusz Emerytur Pomostowych na odrębne numery rachunków bankowych.

Na specjalnym druku przelewu płatnik jest zobowiązany wskazać sześć danych krytycznych, które umożliwiają powiązanie wpłaty z kontem konkretnego płatnika (konto prowadzone przez ZUS) oraz prawidłowo ustalić saldo na tymże koncie.

Danymi krytycznymi decydującymi o identyfikacji i rozliczeniu wpłaty są:

- numer rachunku bankowego (fundusz),
- dane identyfikacyjne (NIP, REGON, PESEL, nazwa, imię i nazwisko),
- typ wpłaty (S, M, U, T, D, E, A),
- zakres,
- okres,
- nr decyzji/umowy/tytułu wykonawczego.

OPŁACANIE SKŁADEK OD 1 STYCZNIA 2018 r.

Od 1 stycznia 2018 r. jednym przelewem, na jeden rachunek płatnik opłaci wszystkie składki na wszystkie fundusze i wszystkie rodzaje ubezpieczeń. Obowiązujące więc obecnie cztery rachunki zostaną zamknięte.

Wzór druku przelewu obowiązującego od 1 stycznia 2018 r.

Zakład jedynie na podstawie numeru rachunku składowego zidentyfikuje i rozliczy wpłatę.

Skąd płatnik będzie wiedział na jaki numer powinien wpłacać składki od 1 stycznia 2018 r.?

Każdy płatnik otrzyma numer swojego indywidualnego numeru rachunku składowego (NRS) pocztą. Wysyłkę NRS Zakład rozpoczął 1 października 2017 r. List dotrze do adresata tylko wówczas, gdy ma on zaktualizowany w ZUS adres (domowy, do korespondencji, siedziby firmy, itp.). Jeżeli do końca grudnia 2017 r. przedsiębiorca nie otrzyma z ZUS informacji to musi skontaktować się z najbliższą placówką Zakładu Ubezpieczeń Społecznych. Warto również pamiętać, że osoby, które mają założony profil na Platformie Usług Elektronicznych

(PUE) w zakładce „płatnik” znajdą swój numer.

WAŻNE: Jeżeli płatnik, przedsiębiorca oraz osoba samozatrudniona nie będzie znał swojego numeru rachunku składowego to od 1 stycznia 2018 r. nie będzie mogła opłacić składek. Stare numery rachunków bankowych będą nieaktywne.

Ci płatnicy, którzy rozpoczną działalność po 31 grudnia 2017 r. informację o numerze rachunku składowego otrzymają w momencie założenia konta płatnika w ZUS.

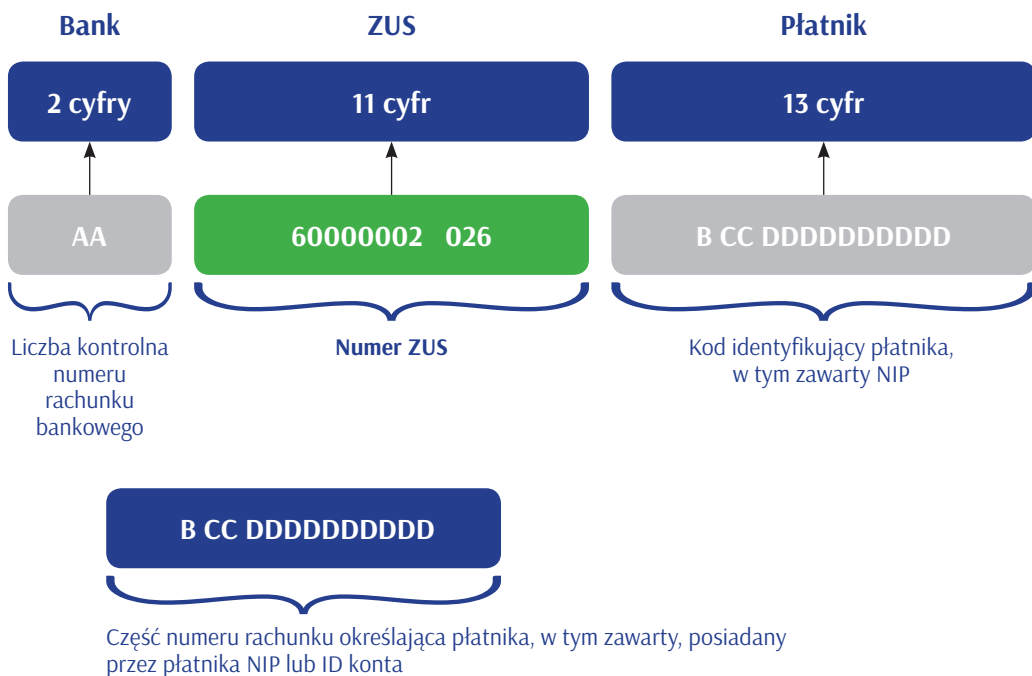
Indywidualny numer rachunku składowego będzie zawierał numer ZUS, a także indywidualny, unikalny numer płatnika (w tym jego NIP).

Każdy płatnik, przedsiębiorca lub osoba samozatrudniona po otrzymaniu listu z ZUS powinna upewnić się:

- czy w rachunku składowym jest zawarty numer identyfikujący ZUS – 60000002 026 (cyfry od 3 do 13),
- czy w rachunku składowym jest zawarty NIP płatnika, przedsiębiorcy, osoby samozatrudnionej,
- czy na informacji jest bezbarwne logo ZUS i logo e-SKŁADKA.

Jeśli którykolwiek z powyżej podanych elementów budzi wątpliwości to numer rachunku składowego można potwierdzić w każdej placówce ZUS albo w Centrum Obsługi Telefonicznej – tel. 22 560 16 00.

Ważne: Jeżeli płatnik będzie miał długi składowe, to każda wpłata dokonana od 1 stycznia 2018 r. pokryje najstarszą należność. Dzięki temu nie będą rosły odsetki za zwłokę.



B – cyfra kontrolna (dla danych z pozycji CC DDDDDDDDDD)
CC – zakres numerów DRA
DDDDDDDDDD – identyfikator płatnika (NIP lub ID konta, w przypadku, gdy płatnik nie posiada nr NIP)

do 31.12.2017

**Realizacja wpłat tylko na
stare rachunki bankowe
Indywidualne
Rachunki Składkowe
nie dostępne**

od 1.01.2018

**Realizacja wpłat tylko na
Indywidualne Rachunki
Składkowe
Stare rachunki
bankowe
nie dostępne**

ZALEGŁOŚCI W OPŁACANIU SKŁADEK A UBEZPIECZENIE CHOROBOWE

Płatnik, który ma zaległości w opłaceniu składek (długi składowe), nie będzie mógł w 2018 roku opłacić tylko bieżących składek na ubezpieczenie społeczne (w tym na dobrowolne ubezpieczenie chorobowe), aby skorzystać ze świadczeń z ubezpieczenia chorobowego (np. z zasiłku chorobowego, opiekuńczego, macierzyńskiego). Jego wpłata pokryje najpierw zaległości z odsetkami, a dopiero potem bieżące składki. Poza tym wpłata będzie rozdzielona proporcjonalnie na wszystkie składki. Konsekwencją będzie utrata prawa do świadczeń z ubezpieczenia chorobowego.

Jeżeli przedsiębiorca nie może spłacić całego zadłużenia a chce podlegać dobrowolnemu ubezpieczeniu chorobowemu i otrzymywać z tego

w razie potrzeby świadczenia, to powinien skorzystać z układu ratalnego. Gdy go podpisze to wówczas ZUS rozliczy dokonaną wpłatę zgodnie z terminem wymagalności raty i bieżących składek. Taka umowa zapewni płatnikowi objęcie ubezpieczeniem chorobowym i prawo do przysługujących z tego tytułu świadczeń.

Jeżeli płatnik, przedsiębiorca lub osoba samozatrudniona obecnie spłaca należności w ratach na podstawie zawartej umowy, to do 31 grudnia 2017 r. otrzyma aneks, w którym zostanie wskazany sposób opłacania rat od 2018 roku.

GDZIE SZUKAĆ DODATKOWYCH INFORMACJI?

Szczegółowe informacje dotyczące zasad przyznawania i wypłaty świadczeń można uzyskać:

➔ w każdej terenowej jednostce organizacyjnej ZUS (wykaz placów-

wek ZUS dostępny jest na stronie www.zus.pl),

➔ na stronie www.zus.pl, www.eskladka.pl

➔ telefonicznie w **Centrum Obsługi Telefonicznej ZUS: 22 560-16-00*** (od poniedziałku do piątku w godzinach od 7.00 do 18.00)

Część usług dostępna jest przez całą dobę za pośrednictwem automatycznego telefonicznego systemu informacyjnego,

➔ przez **Skype'a** [zus_centrum_obsługi_tel](https://www.skype.com/pl/contacts/zus-centrum_obsługi_tel),

➔ przez **e-maila** cot@zus.pl

* Opłata za połączenie jest zgodna z planem taryfikacyjnym danego operatora.

Magdalena Chrzanowska
Koordynator ds. komunikacji
społecznej i edukacji Oddziału ZUS
w Tarnowie



Współczesny świat lubi o nas dużo wiedzieć

Czy w dobie rozwoju nowoczesnych technologii nasze dane są bezpieczne?

Rozwój nowoczesnych technologii umożliwiających szybkie przetwarzanie ogromnych ilości informacji na nasz temat powoduje, że ochrona danych osobowych i prawo do prywatności nabierają coraz większego znaczenia.

Informacje na nasz temat zbierają nie tylko podmioty publiczne, ale i prywatnie wykorzystując w tym celu coraz nowsze rozwiązania techniczne i technologie. Niezależnie od tego sami bardzo często z własnej inicjatywy udostępniamy dotyczące nas informacje, między innymi umieszczając je na portalach społecznościowych. To powoduje, że różnego rodzaju podmioty zaczynają dysponować coraz większą wiedzą na nasz temat. W związku z tymi zagrożeniami coraz ważniejsza staje się nasza edukacja dotycząca ochrony danych osobowych oraz stworzenie właściwych regulacji prawych w tym zakresie.

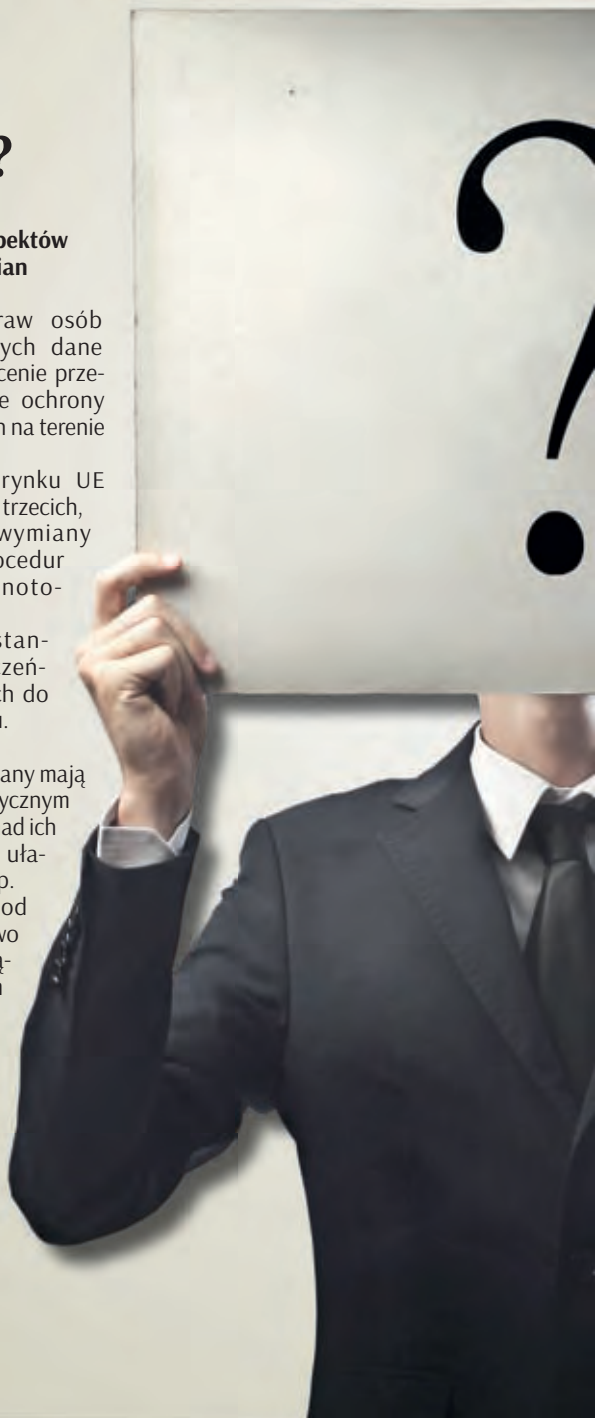
Nowe przepisy unijne o ochronie danych osobowych, tj. Rozporządzenie Parlamentu Europejskiego i Rady (UE) 2016/679 z dnia 27 kwietnia 2016 r. w sprawie ochrony osób fizycznych w związku z przetwarzaniem danych osobowych i w sprawie swobodnego przepływu takich danych oraz uchylenia dyrektywy 95/46/WE (ogólne rozporządzenie o ochronie danych), które wejdą w życie 25 maja 2018 roku pozwolą w sposób znaczący chronić nasze dane osobowe.

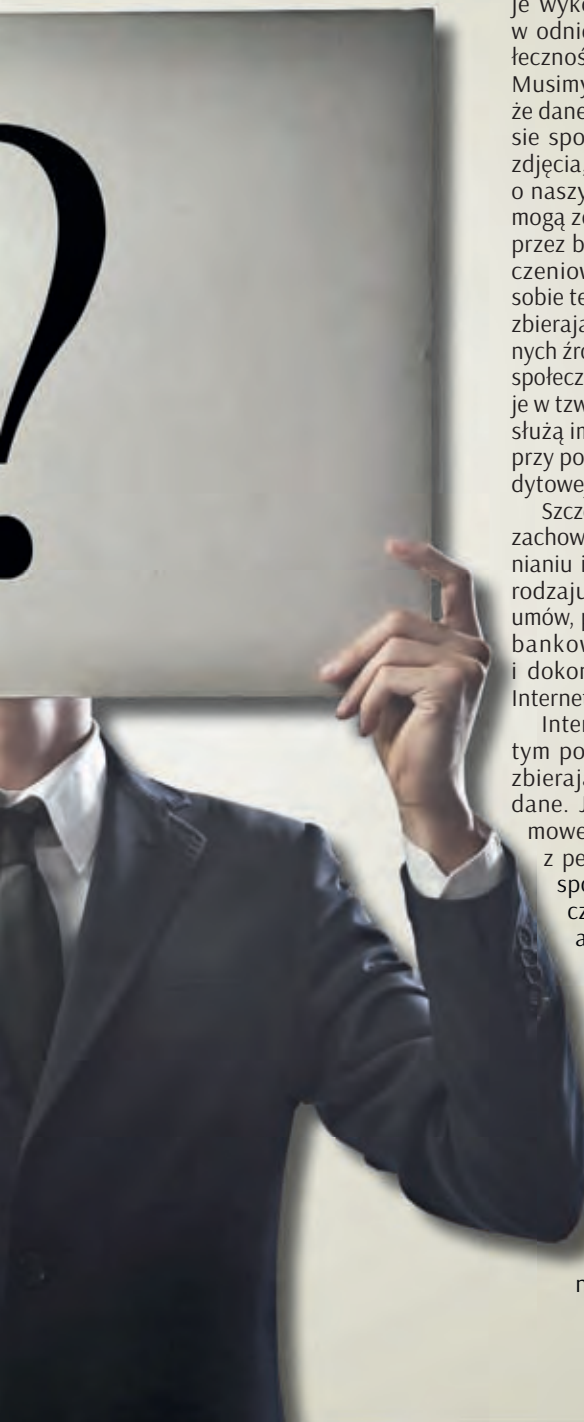
Do pozytywnych aspektów wprowadzanych zmian należy:

- ➔ wzmocnienie praw osób fizycznych, których dane dotyczą, ujednoczenie przepisów w zakresie ochrony danych osobowych na terenie UE,
- ➔ uatrakcyjnienie rynku UE względem państw trzecich,
- ➔ usprawnienie wymiany informacji i procedur wewnątrzspółnotowych,
- ➔ wyznaczenie standardów bezpieczeństwa adekwatnych do wyzwań XXI wieku.

Wprowadzane zmiany mają przynieść osobom fizycznym zwiększoną kontrolę nad ich danymi osobistymi i ułatwiony do nich dostęp.

Biorąc jednak pod uwagę fakt, że prawo nigdy nie będzie nadszarpło za rozwojem nowoczesnych technologii, pamiętać trzeba, że obowiązek zachowania szczególnej ostrożności i staranności w procesie przetwarzania danych osobowych spoczywa również na nas samych.





Zawsze, gdy jesteśmy proszeni o podanie naszych danych, powinniśmy pytać, po co i na jakiej podstawie prawnej ktoś je zbiera. Poza tym powinniśmy sprawdzać, kto to jest i w jakim celu będzie je wykorzystywał, zwłaszcza w odniesieniu do portali społecznościowych czy e-sklepów. Musimy zdawać sobie sprawę, że dane zamieszczone w serwisie społecznościowym (m. in. zdjęcia, które mogą świadczyć o naszym stanie majątkowym) mogą zostać wykorzystane np. przez banki czy firmy ubezpieczeniowe inaczej, niż byśmy sobie tego życzyli. Instytucje te zbierają o nas informacje z różnych źródeł, również z serwisów społecznościowych, i zestawiają je w tzw. profile osobowe, które służą im do szacowania ryzyka przy podpisywaniu umowy kredytowej czy ubezpieczeniowej.

Szczególą ostrożność należy zachować również przy wypełnianiu i podpisywaniu różnego rodzaju ankiet, formularzy czy umów, przy korzystaniu z usług bankowości elektronicznej i dokonywaniu zakupu przez Internet.

Internet jest również bogatym polem działania dla firm zbierających i sprzedających dane. Jeśli korzystasz z darmowego konta pocztowego z pewnością dostajesz tam sporo reklam. Konto oczywiście jest darmowe, ale akceptując regulamin, należy wyrazić zgodę na otrzymywanie takich ofert. Im więcej danych umieściliśmy w swoim profilu (a większość z nich jest obowiązkowa) – tym cenniejsi jesteśmy dla portalu i reklamodawców. Niestety, we współczesnym świecie nie ma nic za darmo – płacimy

tu informacją o sobie. Ostatnio hitem Internetu są różne, bardzo proste konkursy. Wzięcie w nich udziału wymaga wypełnienia bardzo szczegółowego formularza często podania również daty urodzenia lub numeru PESEL, a także wyrażenia zgody na dalsze przetwarzanie danych w celach marketingowych. Możemy zapoznać się z regulaminem konkursu oraz nagrodami. Problem w tym, że nagród jest kilka, a biorących udział w konkursie – czyli zostawiających swoje dane – liczy się w tysiącach. W dodatku mając nadzieję na ewentualną wygraną – każdy podaje prawdziwe dane. Mając to na uwadze należy przed wzięciem udziału w takim konkursie, zastanowić się czy warto udostępniać tak szczegółowe dane.

Chroń swoje dane osobowe, nie pozwól aby stały się towarem

Zawsze możesz zażądać zaniechania ich przetwarzania w celach marketingowo-handlowych. Gdy nie uda się tego zrobić polubownie – możesz liczyć na interwencję Głównego Inspektora Ochrony Danych Osobowych – GIODO.

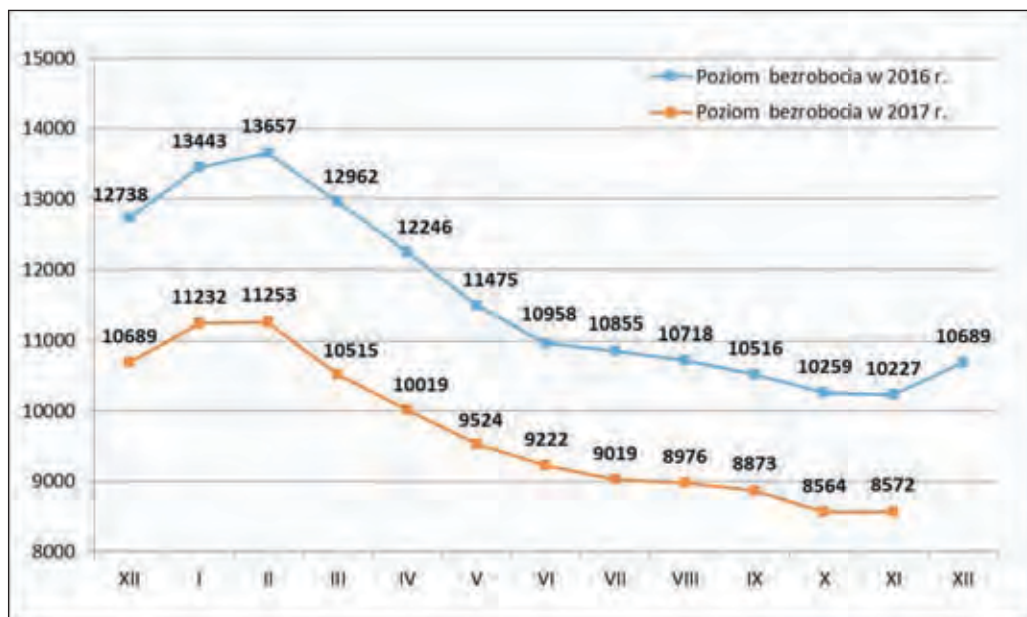
Przed wszystkim jednak dbaj o swoją prywatność, pilnując na co dzień tego co, komu, w jakim celu i z jakim możliwym skutkiem udostępniasz.

Należy pamiętać, że dbanie o własne dane jest przede wszystkim naszą odpowiedzialnością. Im więcej informacji o sobie rozpowszechniamy, tym większe ryzyko ich wycieku. Dlatego należy mieć świadomość takich zagrożeń i przysługujących nam środków ochrony.

Monika Krupa
z-ca Naczelnika Wydziału
Administracyjno-Prawnego

Bezrobocie w regionie

– Tarnowski rynek pracy



Poziom bezrobocia w regionie tarnowskim w latach 2016–2017

Kończący się 2017 rok przynosi **pozytywne zmiany na rynku pracy**. To przede wszystkim kolejny rok, w którym znacząco spada liczba bezrobotnych. Na koniec listopada 2017 roku bez pracy pozostawały **8572** osoby bezrobotne z regionu tarnowskiego, w tym 3190 mieszkańców Tarnowa i 5382 mieszkańców powiatu tarnowskiego.

W okresie 11 miesięcy 2017 roku liczba bezrobotnych w całym regionie tarnowskim spadła o 2117 osób.

W porównaniu rok do roku poziom bezrobocia jest niższy ogółem o 1655 osób, w tym: w Tarnowie o 723 osoby, a w powiecie tarnowskim o 932 osoby. W końcu listopada 2017 roku bezrobocie w regionie tarnowskim osiągnęło jeden z najniższych poziomów

od momentu pojawienia się bezrobocia rejestrowanego, czyli od 1990 roku.

Stopa bezrobocia mierzona rok do roku w obu powiatach zmniejszyła się o ponad 1 punkt procentowy. W Tarnowie na koniec października 2017 roku stopa bezrobocia wyniosła 5,7% i była o 1,4 punktu procentowego niższa niż w październiku 2016 roku. W powiecie tarnowskim wyniosła 7,7% i również była niższa o 1,4 punktu procentowego w porównaniu do października 2016 r. Średnia stopa bezrobocia w Małopolsce wyniosła 5,3% i spadła na przestrzeni roku o 1,3 punktu procentowego.

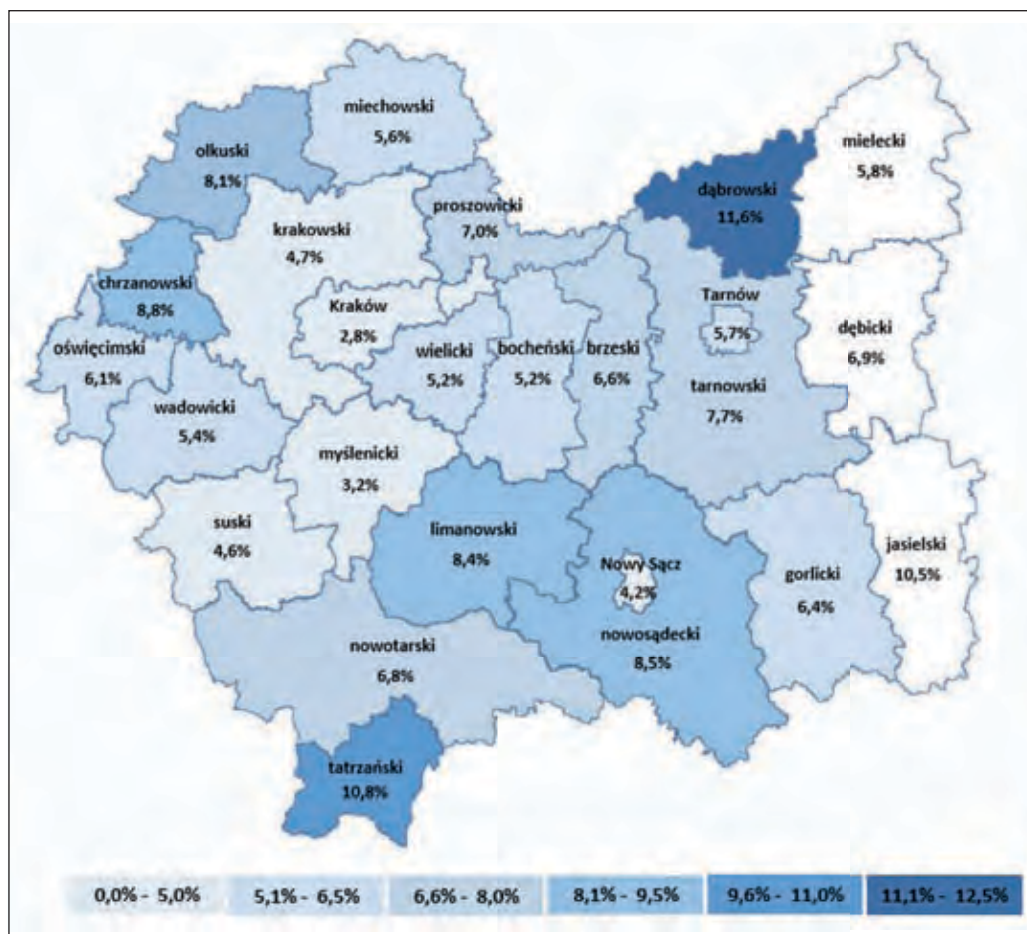
Liczba pozyskanych miejsc pracy i miejsc aktywizacji zawodowej w okresie 11 miesięcy 2017 roku była porównywalna z ilością

zgłoszonych miejsc z analogicznego okresu rekordowego 2016 roku.

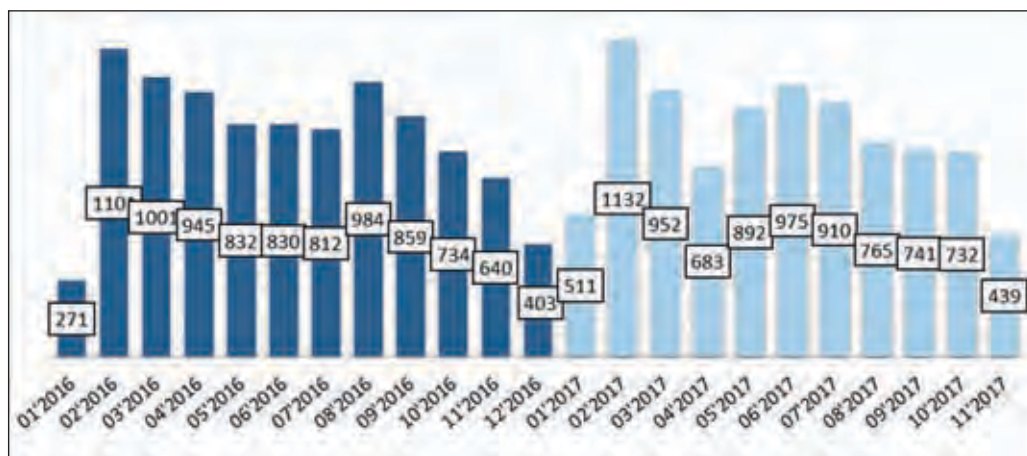
W okresie od stycznia do listopada 2017 roku wpłynęło łącznie 8732 miejsca pracy i miejsca aktywizacji zawodowej (w tym 3179 subsydiowanych i 5553 niesubsydiowane). Pracodawcy w 2017 r. utworzyli więcej miejsc pracy niesubsydiowanej, tworzonych wyłącznie w oparciu o środki finansowe pracodawców.

Wskaźniki na rynku pracy w 2017 roku napawają optymizmem. Zmniejszony napływ nowych osób do bezrobocia, spadająca liczba osób bezrobotnych wraz z utrzymującą się bardzo wysoką ilością miejsc pracy i aktywizacji zawodowej, świadczą o coraz lepszej sytuacji na lokalnym rynku.

Paweł Dudczak
Starszy Informatyk



Stopa bezrobocia w województwie małopolskim i powiatach ościennych dla regionu tarnowskiego na koniec października 2017 roku



Miejsca pracy i miejsca aktywizacji zawodowej w okresie 2016 roku i 11 miesięcy 2017 roku

POWIATOWY URZĄD PRACY W TARNOWIE

plac gen. J. Bema 3, 33-100 Tarnów

tel. 14 68-82-300

fax. 14 68-82-301

e-mail: krta@praca.gov.pl; up@up.tarnow.pl

www.up.tarnow.pl



FILIA W TUCHOWIE

ul. Jana III Sobieskiego 23

33-170 Tuchów

tel./fax. 14 652-63-46

608 571 886

608 573 264

608 576 651

e-mail: krtatu@praca.gov.pl

FILIA W ŻABNIE

Rynek 29

33-240 Żabno

tel./fax. 14 645-69-43

608 557 184

608 577 345

e-mail: krtaza@praca.gov.pl

LOKALNE PUNKTY INFORMACYJNO-KONSULTACYJNE:

W RYGLICACH

ul. Rynek 9 (pok. 01), 33-160 Ryglice

tel. 14 688-23-97

W SZERZYNACH

Szerzyny 521, 38-246 Szerzyny

tel. 14 651-73-00 wew. 134

W WOJNICZU

ul. Długa 82, 32-830 Wojnicz

tel. 14 688 23 95

W ZAKLICZYNI

Rynek 1 (pok. 3), 32-840 Zakliczyn

tel. 14 688 23 96