

# INFORMATOR BLIŻEJ RYNKU PRACY

EGZEMPLARZ BEZPŁATNY

wrzesień 2018

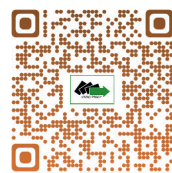
Nr 42

Powiatowy  
Urząd Pracy  
w Tarnowie

ISSN 2450-6745



- Internet i urzędnia teleinformatyczne ułatwiają poszukiwanie pracy i kontakt z Urzędem
- Pracuj legalnie!
- Refundacja kosztów wyposażenia lub doposażenia stanowiska pracy dla skierowanego bezrobotnego
- Wojskowa Komenda Uzupełnień w Tarnowie prowadzi nabór do Ochotniczych Form Służby Wojskowej
- Zintegrowany System Kwalifikacji, rozwiązanie dla każdego
- Bezrobocie w regionie
- Zasiłki, stypendia, dodatki, świadczenia



# Słowo od redakcji

**W**bieżącym numerze Informatora przedstawiamy rozwiązania wprowadzane przez Powiatowy Urząd Pracy w Tarnowie sprzyjające aktywnemu poszukiwaniu pracy.

W kolejnym artykule przedstawiamy rozwiązania w Tarnowie o/Tarnów przedstawia m. in. : korzyści wynikające z pracy wykonywanej legalnej, podstawy wykonywania pracy, ubezpieczenia w pracy oraz od umowy zlecenia.

Zapraszamy również osoby bezrobotne oraz pracodawców do zapoznania się z formą aktywizacji realizowaną przez Urząd - Refundacja kosztów wyposażenia lub doposażenia stanowiska pracy.

Ciekawą propozycję dla osób młodych prezentuje Wojskowa Komenda Uzupełnień w Tarnowie – przybliżając zagadnienia dotyczące Służby Przygotowawczej, Wojsk Obrony Terytorialnej, Służby Kandydackiej.

Osoby zainteresowane formalnym potwierdzeniem wiedzy, umiejętności i kompetencji społecznych zapraszamy do zapoznania się z artykułem Zintegrowany System Kwalifikacji (ZSK) – Rozwiązanie dla każdego. ZSK jest ważny również dla pracodawcy – pomaga w stworzeniu skutecznego narzędzia rekrutacyjnego, zwiększa konkurencyjność przedsiębiorstwa.

Na zakończenie numeru przedstawiamy informacje statystyczne z lokalnego rynku pracy.

## Spis treści

- **Internet i urządzenia teleinformatyczne ułatwiają poszukiwanie pracy i kontakt z Urzędem ➔ STR. 3**
- **Pracuj legalnie! ➔ STR. 4**
- **Refundacja kosztów wyposażenia lub doposażenia stanowiska pracy dla skierowanego bezrobotnego ➔ STR. 9**
- **Wojskowa Komenda Uzupełnień w Tarnowie prowadzi nabór do Ochotniczych Form Służby Wojskowej ➔ STR. 10**
- **Zintegrowany System Kwalifikacji, rozwiązanie dla każdego ➔ STR. 12**
- **Bezrobocie w regionie ➔ STR. 14**
- **Zasiłki, stypendia, dodatki, świadczenia ➔ STR. 15**

**BLIŻEJ  
RYNKU  
PRACY**

Opracowanie redakcyjne: Barbara Borowicz  
Wydano nakładem Powiatowego Urzędu Pracy w Tarnowie  
przy udziale Tarnów.in sp. z o.o.

# Internet i urządzenia teleinformatyczne ułatwiają poszukiwanie pracy i kontakt z Urzędem



- ➔ przed opublikowaniem na stronie CV jest weryfikowane przez profesjonalnego doradcę.



Pracodawca poszukujący kandydata nie ma dostępu do danych osobowych osób, które zamieścili CV. Chcąc skontaktować się z wybranym kandydatem zgłasza mailowo do Urzędu numer wybranej aplikacji z propozycją terminu spotkania się z określoną osobą.

**D**ynamika rozwoju sytuacji na rynku pracy wymaga od osób poszukujących zatrudnienia szybkiego reagowania na pojawiające się oferty pracy. Szybka reakcja na informację o wolnym miejscu pracy zwiększa szanse na znalezienie zatrudnienia. Powiatowy Urząd Pracy w Tarnowie wprowadza rozwiązania sprzyjające aktywnemu poszukiwaniu pracy. W tym celu wykorzystujemy coraz większą powszechność internetu oraz urządzeń teleinformatycznych. Wystarczy tylko zarejestrować się w serwisie Mailowe Pośrednictwo Pracy, dostępnym na stronie internetowej Urzędu i wybrać preferowane zawody, w jakich poszukuje się zatrudnienia. W przypadku pojawienia się nowej oferty, korzystając z serwisu otrzymamy powiadomienie bezpośrednio na wskazany adres poczty elektronicznej.

Dotarcie w szybki i prosty sposób do szerokiego grona pracodawców ułatwi System Video CV. Jest to nowoczesna, niestandardowa forma autoprezentacji, która umożliwia przedstawienie swojej osoby, jako kandydata do pracy, w nowoczesnej multimedialnej formie.

Z Systemu może skorzystać każda osoba poszukująca zatrudnienia, która przygotowuje krótką autoprezentację zawodową. Dokonanie nagrania w Systemie Video CV to jeden z wielu skutecznych sposobów na znalezienia zatrudnienia.



Swoje szanse na znalezienie pracy zwiększymy korzystając z usługi Dodaj CV do bazy. Osoby bezrobotne mogą zamieszczać na stronie internetowej PUP w Tarnowie swoje CV, które:

- ➔ jest dostępne przez okres trzech miesięcy dla pracodawców poszukujących kandydatów do pracy,

Ważną rolę w poszukiwaniu zatrudnienia odgrywa sprawna komunikacja pomiędzy osobą bezrobotną a urzędem pracy. Dlatego też PUP w Tarnowie kontaktuje się z osobami bezrobotnymi, które wyraziły zgodę na otrzymywanie informacji drogą elektroniczną poprzez sms lub e-mail. W ten sposób przesyłamy ważne informacje, jak również **przypominamy o zbliżającym się terminie kolejnej wizyty w Urzędzie**. Podając adres e-mail lub numer telefonu możemy uniknąć niepotrzebnych trudności, jakie wiążą się z niestawiennictwem w wyznaczonym terminie.

W poszukiwaniu pracy bądźmy kreatywni, korzystajmy z usług elektronicznych dostępnych na stronie <http://www.up.tarnow.pl/> usługi\_elektroniczne.

**Iwona Stadnik**  
Naczelnik Wydziału  
Pośrednictwa Pracy





# Pracuj legalnie!

**P**an Andrzej miał wypadek w pracy. Nie dostał odszkodowania, gdyż pracodawca nie zarejestrował go w ZUS-ie. Pani Anna została oszukana przy wypłacie wynagrodzenia. Pan Roman nie mógł wziąć kredytu, gdyż pracował bez umowy... Jak się przed tym zabezpieczyć? Koniecznie przeczytaj ten dodatek.

## KIEDY MAMY DO CZYNNIENIA Z NIELEGALNĄ PRACĄ

Nielegalne zatrudnienie lub nielegalna inna praca zarobkowa oznacza:

- ➔ zatrudnienie przez pracodawcę osoby bez potwierdzenia na piśmie w wymaganym terminie rodzaju zawartej umowy i jej warunków,
- ➔ niezgłoszenie osoby zatrudnionej lub wykonującej inną pracę zarobkową do ubezpieczenia społecznego,

➔ podjęcie przez bezrobotnego zatrudnienia, pracy zarobkowej w oparciu o umowę innego typu lub działalności bez powiadomienia o tym właściwego powiatowego urzędu pracy.

Należy wskazać, że nie muszą wystąpić łącznie wszystkie ww. elementy. Wystarczy zaistnienie jednego z nich, żeby miało miejsce nielegalne zatrudnienie. **Aby tego uniknąć pracodawca musi pamiętać o zawarciu z pracownikiem umowy o pracę i zgłoszeniu go do ubezpieczenia społecznego. Natomiast pracownik, jeżeli jest zarejestrowany jako bezrobotny, a ma już pracę – musi pamiętać, aby ten fakt zgłosić do urzędu pracy – ma na to 7 dni.**

## CO TO JEST STOSUNEK PRACY

W ramach stosunku pracy pracodawca i pracownik mają wza-

jemne prawa i obowiązki. Przez nawiązanie stosunku pracy pracownik zobowiązuje się do wykonywania pracy określonego rodzaju na rzecz pracodawcy i pod jego kierownictwem oraz w miejscu i czasie wyznaczonym przez pracodawcę. Pracodawca zaś zobowiązuje się do zatrudnienia pracownika za wynagrodzeniem. Należy pamiętać, że zatrudnienie w ww. warunkach jest zatrudnieniem na podstawie stosunku pracy, bez względu na nazwę zawartej przez strony umowy. **Nie jest dopuszczalne zastąpienie umowy o pracę umową cywilnoprawną przy zachowaniu ww. warunków wykonywania pracy.**

Pracodawca **przed dopuszczeniem pracownika do pracy** musi potwierdzić **na piśmie** ustalenia co do stron umowy, rodzaju umowy oraz jej warunków.

## 7 KORZYŚCI LEGALNEJ PRACY



Pracuj i zatrudniaj legalnie



Otrzymałem umowę o pracę na piśmie



Mam stabilne zatrudnienie i pewne źródło utrzymania



Posiadam unormowany czas pracy



Przystępują mi świadczenia z tytułu choroby, macierzyństwa, wypadku, a w przyszłości emerytura

SZANUJĘ SIEBIE!  
PRACUJĘ LEGALNIE  
**ATY?**



Otrzymuję wynagrodzenie i dodatki za pracę w godzinach nadliczbowych



Mam prawo do bezpłatnej, publicznej służby zdrowia



Korzystam z płatnego urlopu wypoczynkowego



ZUS  
ZAKŁAD UBEZPIECZEN SPOŁECZNYCH

Potrzebujesz pomocy wejdź na [www.prawawpracy.pl](http://www.prawawpracy.pl)

**CO POWINNO BYĆ ZAWARTE  
W UMOWIE O PRACĘ**

W umowie o pracę należy wskazać **strony umowy** (pracodawcę i pracownika), określić **jej rodzaj** (np. umowa o pracę na czas nieokreślony), **datę jej zawarcia** oraz **warunki pracy i płacy**, w szczególności:

- ➔ **rodzaj pracy,**
- ➔ **miejsce wykonywania pracy,**
- ➔ **wynagrodzenie za pracę odpowiadające rodzajowi pracy, ze wskazaniem składników wynagrodzenia,**
- ➔ **wymiar czasu pracy,**
- ➔ **termin rozpoczęcia pracy.**

Umowa o pracę może być zawarta:

- ➔ **na okres próbny** – zawierana maksymalnie na okres nieprzekraczający 3 miesięcy w celu sprawdzenia kwalifikacji pracownika i możliwości jego zatrudnienia przy wykonywaniu określonego rodzaju pracy,
- ➔ **na czas nieokreślony** (w umowie nie jest wskazany termin jej zakończenia) – ten rodzaj umowy daje poczucie stabilności zatrudnienia,
- ➔ **na czas określony (reguła 33 miesiące / 3 umowy)** - co do zasady maksymalny okres zatrudnienia na podstawie umowy lub umów na czas określony zawieranych między tymi samymi stronami nie może przekraczać 33 miesięcy, a łączna liczba tych umów nie może przekraczać 3.

**JAKIE KORZYŚCI DLA  
PRACOWNIKA WYNIKAJĄ  
Z ZATRUDNIENIA NA  
UMOWĘ O PRACĘ**

Pracownik zatrudniony na podstawie umowy o pracę korzysta z ochrony zawartej w regulacjach z zakresu prawa pracy (np. Kodeksu pracy), dotyczącej m.in.:

- ➔ wynagrodzenia (minimalne wynagrodzenie, prawo do dodatków za pracę w godzinach nadliczbowych oraz w porze nocnej),
- ➔ prawa do urlopu,

- ➔ prawa do odpoczynku dobowego i tygodniowego,
- ➔ uprawnień rodzicielskich,
- ➔ wliczania okresu zatrudnienia do stażu pracy.

**INNE PODSTAWY  
WYKONYWANIA PRACY**

W przypadku, gdy dana osoba wykonuje pracę na podstawie umowy cywilnoprawnej, trzeba pamiętać, że mają do niej zastosowanie przepisy Kodeksu cywilnego, a nie Kodeksu pracy. Osoby świadczące pracę na podstawie umowy prawa cywilnego nie mają prawa do m.in. urlopu, ochrony przed rozwiązaniem lub wypowiedzeniem umowy, dodatkowych świadczeń z tytułu wykonywania pracy w godzinach nadliczbowych lub w porze nocnej oraz innych uprawnień wynikających z prawa pracy. Należy pamiętać, że jeśli warunki wykonywania pracy na podstawie umowy cywilnoprawnej są charakterystyczne dla stosunku pracy, strony powinny zawrzeć umowę o pracę, a nie umowę cywilnoprawną. Zawieranie umowy cywilnoprawnej w warunkach typowych dla stosunku pracy stanowi wykroczenie przeciwko prawom pracownika określonym w Kodeksie pracy oraz może być podstawą wniesienia do sądu pracy powództwa o ustalenie istnienia stosunku pracy. W przypadku świadczenia pracy na podstawie umów cywilnoprawnych najczęściej jest ona wykonywana na podstawie:

- ➔ umowy zlecenia,
- ➔ umowy o świadczenie usług,
- ➔ umowy o dzieło.

**Wysokość wynagrodzenia pracownika zatrudnionego w pełnym miesięcznym wymiarze czasu pracy nie może być niższa od wysokości minimalnego wynagrodzenia. Od 1 stycznia 2018 r. minimalne wynagrodzenie za pracę zostało określone w wysokości 2 100 zł brutto.**

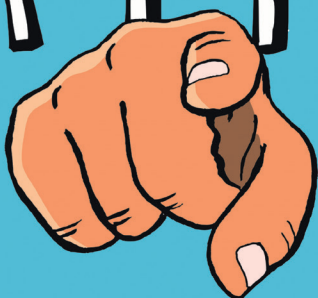
Praca na podstawie umów cywilnoprawnych wykonywana jest w warunkach braku podporządkowania osobie kierującej tą pracą. Zarówno umowa zlecenia, jak i umowa o świadczenie usług to umowy o wykonanie określonej czynności prawnej lub świadczenie usług. Przyjmujący zamówienie w umowie zlecenia (umowie o świadczenie usług) nie bierze na siebie ryzyka pomyślnego wyniku spełnianej czynności. Jego odpowiedzialność za właściwe wykonanie umowy oparta jest na zasadzie starannego działania. Natomiast umowa o dzieło jest umową rezultatu, świadczący pracę zobowiązuje się do wykonania określonego dzieła, czyli osiągnięcia danego zindywidualizowanego rezultatu. Osoba taka ponosi odpowiedzialność za ewentualne wady fizyczne lub prawne wykonywanego dzieła. Co do zasady przy umowie zlecenia i umowie o świadczenie usług minimalna stawka godzinowa tj. minimalna wysokość wynagrodzenia za każdą godzinę wykonania zlecenia lub świadczenia usług, od 1 stycznia 2018 r. została określona w wysokości 13,70 zł. Zgłoszenia zleceniobiorcy (osoby wykonującej pracę na podstawie umowy o świadczenie usług) do ZUS dokonuje płatnik składek w terminie 7 dni od zawarcia umowy.

**UMOWA O POMOCY PRZY  
ZBIORACH**

Jest to nowy rodzaj umowy cywilnoprawnej. **Pomocnik rolnika (osoba pełnoletnia, z którą rolnik zawarł umowę o pomocy przy zbiorach)** zobowiązuje się do świadczenia pomocy przy zbiorach produktów rolnych należących do następujących sektorów: chmiel, owoce i warzywa, tytoń, a także pozostałych ziół i roślin zielarskich, w określonym miejscu w gospodarstwie rolnika i przez określony czas. Natomiast rolnik zobowiązuje się do zapłaty umówionego wynagrodzenia za świadczoną pomoc.

# SZANUJĘ SIEBIE! PRACUJĘ LEGALNIE

# A TY?



## Mam umowę o pracę – chroni mnie prawo pracy!

- Mam stabilne zatrudnienie – gwarancję wypłaty wynagrodzenia, unormowany czas pracy, płatny urlop wypoczynkowy i dodatki za pracę w godzinach nadliczbowych.
- Mam prawo do bezpłatnej, publicznej służby zdrowia, mogę otrzymać świadczenia z tytułu choroby, macierzyństwa. Mam prawo do świadczeń z tytułu wypadku.
- Pracuję na wysokość przyszłej emerytury.

Umowę o pomocy przy zbiorach zawiera się na piśmie, przed rozpoczęciem świadczenia pomocy. Łączny czas świadczenia pomocy przy zbiorach na podstawie umów o pomocy przy zbiorach zawartych przez jednego pomocnika rolnika nie może przekroczyć 180 dni w roku kalendarzowym. Pomocnik rolnika podlega zgłoszeniu do KRUS. Zgłoszenia dokonuje rolnik w ciągu 7 dni od zawarcia umowy przy zbiorach, lecz nie później niż przed upływem okresu, na który ta umowa została zawarta.

**Prawie każdy dorosły Polak jest klientem ZUS.**

**W tej grupie 24 mln to osoby ubezpieczone, m.in. pracownicy, Zleceniobiorcy**

## UBEZPIECZENIA W PRACY

Każdy pracownik w Polsce podlega obowiązkowym ubezpieczeniom społecznym: emerytalnemu, rentowym, chorobowemu, wypadkowemu. Ubezpieczenie zdrowotne jest dla pracowników również obowiązkowe, z wyjątkiem cudzoziemców spoza UE i Europejskiego Obszaru Gospodarczego bez pozwoleń na pracę albo zamieszkujących u nas nielegalnie. Płatnikiem

składek za pracowników jest zawsze pracodawca. Ubezpieczeniem społecznym i zdrowotnym, tak jak pracownicy, podlegają też wykonawcy umów zlecenia, o świadczenie usług i umów o dzieło zawartych:

- z własnym pracodawcą albo
- z inną osobą (firmą) niż własny pracodawca, ale wykonywanych na rzecz tego pracodawcy.

## PRZYKŁAD:

Andrzej P. jest pracownikiem spółki A. Zawarł też umowę zlecenia z inną spółką B, a w jej ramach wykonuje zadania dla swojego pracodawcy, czyli spółki A. Pracodawca sumuje przychód z obu źródeł (praca na etacie i z umowy zlecenia), a następnie od łącznej kwoty opłaca za pracownika składki na ubezpieczenia społeczne i zdrowotne. Czasem zatrudniony na umowie o pracę nie może być ubezpieczony jako pracownik, a jako osoba współpracująca. Dotyczy to osoby zatrudnionej przez prowadzącego pozarolniczą działalność, gdy występuje jedna z trzech przesłanek:

- jest jego małżonkiem, dzieckiem własnym, dzieckiem jego współmałżonka, dzieckiem współsobionym, rodzicem, macochą, ojczymem, osobą przysposabiającą,
- prowadzi z nim wspólne gospodarstwo domowe,
- współpracuje przy prowadzeniu działalności gospodarczej.

Zasady te odnoszą się też do współpracujących ze zleceniobiorcą i korzystających z tzw. ulgi na start. Spełniający powyższe warunki są ubezpieczeni jako osoby współpracujące, a nie jako pracownicy. Obowiązkowo podlegają ubezpieczeniom społecznym: emerytalnemu, rentowym, wypadkowemu, zdrowotnemu i dobrowolnie ubezpieczeniu chorobowemu. Reguła nie odnosi się do dziecka zatrudnionego przez prowadzącego pozarolniczą działalność (zleceniobiorcę) na podstawie umowy o pracę w celu przygotowania zawodowego.

**PRZYKŁAD:**

Jan P. w swojej firmie współpracuje z córką i synem, którzy z nim mieszkają i prowadzą gospodarstwo domowe. Dorosła, 25-letnia córka podpisała umowę o pracę na czas nieokreślony, a 17-letni syn, uczeń, umowę w celu przygotowania zawodowego. Córka jest ubezpieczona jako osoba współpracująca, a syn – jako pracownik.

**UBEZPIECZENIA  
OD UMOWY ZLECENIA**

Pracujący wyłącznie na podstawie umowy zlecenia podlegają obowiązkowo ubezpieczeniom społecznym: emerytalnemu, rentowemu, wypadkowemu i ubezpieczeniu zdrowotnemu. Ubezpieczenie chorobowe jest dla zleceniobiorców dobrowolne i wymaga ich wniosku. Uczniowie i studenci do 26 lat pracujący wyłącznie na podstawie umowy zlecenia nie muszą płacić od niej żadnych składek, chyba że zawarli umowę zlecenia z własnym pracodawcą albo pracują na jego rzecz.

**PRZYKŁAD:**

Student studiów magisterskich wykonuje umowę zlecenia. 25 sierpnia 2018 r. kończy 26 lat. Od tego dnia ubezpieczenia emerytalne, rentowe, wypadkowe i zdrowotne z tytułu umowy zlecenia są dla niego obowiązkowe. Tylko ubezpieczenie chorobowe jest dobrowolne.

Uczniami (aż do 31 sierpnia każdego roku) są wszyscy, którzy uczą się w szkole, ukończyli ją i od 1 września zaczynają naukę w innej szkole, a także absolwenci, którzy nie kontynuują dalszej nauki. Przyjęci na studia są uważani za uczniów do 30 września, o ile mają zaświadczenie z uczelni. Studentami są kształcący się na studiach pierwszego stopnia (licencjackich, inżynierskich), drugiego stopnia (magisterskich) albo na jednolitych studiach magisterskich. Przy ustalaniu zasad ubezpieczenia za studentów nie są uważani uczestnicy studiów doktoranckich i podyplomowych.

**PRZYKŁAD:**

Sluchacz studiów podyplomowych w wieku 25 lat wykonuje umowę zle-

cenia, zawartą na okres od 1 stycznia 2018 r. do 15 lutego 2019 r. Od umowy tej muszą być opłacane składki na ubezpieczenia: emerytalne, rentowe, wypadkowe i zdrowotne. Ubezpieczenie chorobowe jest dobrowolne.

**UMOWA O DZIEŁO  
BEZ UBEZPIECZEŃ**

Wykonujący pracę wyłącznie na podstawie umowy o dzieło nie podlegają żadnym ubezpieczeniom społecznym ani ubezpieczeniu zdrowotnemu. Jeśli jednak umowę o dzieło podpisze pracownik z własnym pracodawcą albo z inną osobą (firmą), ale pracuje dla swojego pracodawcy, to jest ona traktowana jak umowa o pracę. Trzeba od niej opłacić wszystkie składki na ubezpieczenia społeczne i zdrowotne.

**CO PRZYSŁUGUJE  
UBEZPIECZONYM**

Objęci ubezpieczeniami społecznymi: emerytalnym, rentowymi, chorobowym i wypadkowym mają prawo do odpowiednich świadczeń, np. w razie choroby, urodzenia dziecka czy wypadku przy pracy. Ubezpieczenia emerytalne i rentowe gwarantują m.in. emeryturę, rentę z tytułu niezdolności do pracy, rentę rodzinną i zasiłek pogrzebowy. W razie choroby zawodowej lub wypadku przy pracy ubezpieczenie wypadkowe zapewnia m.in. zasiłek chorobowy, świadczenie rehabilitacyjne i rentę. Za opłacanie składki chorobowej można liczyć na:

- zasiłek chorobowy – w razie choroby,
- zasiłek opiekuńczy – w trakcie opieki nad chorym dzieckiem lub chorym członkiem rodziny,
- zasiłek macierzyński – m.in. po urodzeniu dziecka, przyjęciu na wychowanie dziecka do 7 lat (albo do 10 lat, jeśli ma odroczony obowiązek szkolny),
- świadczenie rehabilitacyjne – w razie dłuższej niezdolności do

pracy po wykorzystaniu maksymalnego okresu zasiłku chorobowego, o ile jest szansa, że dalsze leczenie lub rehabilitacja rokują odzyskanie zdolności do pracy.

#### JAK ZGŁOSIĆ DO UBEZPIECZEŃ

Pracownika zgłasza do ubezpieczeń pracodawca, a zleceniobiorcę

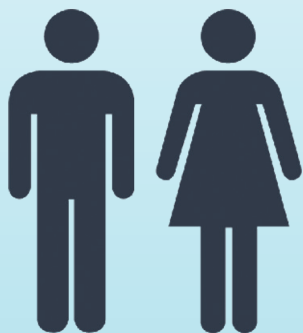
– zleceniodawca. Mają na to 7 dni od zatrudnienia albo od rozpoczęcia umowy zlecenia. Jeśli zleceniodawca w ciągu 7 dni od rozpoczęcia umowy zlecenia zgłosi zleceniobiorcę do obowiązkowych ubezpieczeń społecznych (emerytalnego, rentowych, wypadkowego),

ubezpieczenia zdrowotnego i dobrowolnego ubezpieczenia chorobowego, to ubezpieczenie chorobowe zacznie działać od daty podanej w tym zgłoszeniu.

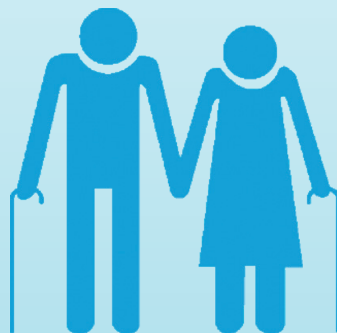
**Wanda Wojtanowska**  
Koordynator ds. Komunikacji  
Społecznej i Edukacji  
Zakład Ubezpieczeń Społecznych  
Oddział w Tarnowie

## GRUPY KLIENTÓW ZUS

(dane za 2017 r.)



**16,4 mln**  
ubezpieczonych  
(pracujących)



**7,7 mln**  
emerytów i rencistów



**2,5 mln**  
płatników składek  
(przedsiębiorców)



# REFUNDACJA KOSZTÓW WYPOSAŻENIA LUB DOPOSAŻENIA STANOWISKA PRACY DLA SKIEROWANEGO BEZROBOTNEGO

Powiatowy Urząd Pracy realizuje aktywną politykę rynku pracy podejmując szereg działań mających na celu zwiększenie szans klientów na szybką aktywizację zawodową. Jedną z dostępnych form pomocy, z jakich mogą skorzystać przedsiębiorcy jest doposażenie lub wyposażenie stanowiska pracy dla osoby bezrobotnej. Tutejszy urząd może zrefundować podmiotowi prowadzącemu działalność gospodarczą, producentowi rolnemu, niepublicznemu przedszkolu i niepublicznej szkole koszty wyposażenia lub doposażenia stanowiska pracy dla skierowanego bezrobotnego. Stanowisko pracy może zostać utworzone u wnioskodawcy, który prowadzi działalność gospodarczą przez okres minimum 6 miesięcy oraz tworzy miejsce pracy na terenie miasta Tarnowa lub powiatu tarnowskiego.

Aktualnie maksymalna kwota refundacji jaką można uzyskać na jedno tworzone stanowisko pracy wynosi 20 000,00 zł brutto.

Jednym z podstawowych obowiązków podmiotu otrzymującego refundację jest zatrudnianie na wyposażonym lub doposażonym stanowisku pracy w pełnym wymiarze czasu pracy skierowanego bezrobotnego przez okres co najmniej 24 miesięcy. Refundacja ta jest udzielana zgodnie z warunkami dopuszczalności pomocy de minimis.

Wnioskowane środki mogą być przyznane na pokrycie kosztów tylko bezpośrednio związanych z wyposażeniem lub doposażeniem stanowiska pracy, zgodnego z zakresem prowadzonej działalności gospodarczej. Refundacji nie podlega w szczególności koszt: transportu, dostawy lub przesyłki, zakupu samochodu osobowego, remontu i modernizacji lokalu lub budynku, podłączenia wszelkich mediów, abonamentu, zakupu / montażu klimatyzacji, alarmu, zakupu / montażu monitoringu, z wyłączeniem stanowiska pracy tworzony dla pracownika ochrony, zakupu domen internetowych, hostingów, usług pozycjonowania, itp., szkolenia lub licencji niezbędnych do wykonywania pracy na tworzonym stanowisku pracy, zakupu towaru, leasingu lub dzierżawy wyposażenia, zakupu używanego środka transportu, tj. pojazdu samochodowego lub pojazdu jednośladowego, zakupu pojazdu, którego specyfika wskazuje na przeznaczenie głównie do sportu i rekreacji (quad, motocykl crossowy, itp.). Zakup używanej maszyny, urządzenia jest możliwy w uzasadnionych przypadkach, w szczególności gdy wartość nowej maszyny/urządzenia przekracza co najmniej 3-krotnie wysokość maksymalnej kwoty refundacji.

W celu zabezpieczenia ewentualnego zwrotu refundacji preferowanymi formami są: poręczenie, blokada

środków na rachunku bankowym, gwarancja bankowa ważna przez okres minimum 3 lat.

Wypłata środków na rachunek bankowy wnioskodawcy następuje w terminie 30 dni od dostarczenia pełnej dokumentacji potwierdzającej:

- ➔ dokonanie zabezpieczenia ewentualnego zwrotu refundacji,
- ➔ rozliczenie poniesionych kosztów,
- ➔ przeprowadzenie przez tut. Urząd kontroli,
- ➔ zatrudnienie osoby bezrobotnej.

Powyższa formy pomocy cieszą się dużym zainteresowaniem, w roku 2017 skorzystało z niej 195 pracodawców tworząc miejsca pracy na terenie miasta Tarnowa i powiatu tarnowskiego w szczególności w branży budowlanej, gastronomicznej, handlowej.

Szczegółowe informacje dotyczące refundacji kosztów wyposażenia lub doposażenia stanowiska pracy można uzyskać w siedzibie tutejszego urzędu, pok. 9 (parter), telefonicznie pod nr tel. 14 688 23 28, a także na stronie internetowej [www.up.tarnow.pl](http://www.up.tarnow.pl).

Druki wniosków oraz niezbędnych formularzy dostępne są w siedzibie tut. Urzędu oraz na stronie [www.up.tarnow.pl](http://www.up.tarnow.pl). Wnioski można składać osobiście lub drogą pocztową.

**Katarzyna Malig**  
Specjalista ds. programów

Aktualnie tut. Urząd dysponuje środkami w ramach projektu „Aktywizacja osób w wieku 30 lat i więcej pozostających bez pracy w powiecie tarnowskim i m. Tarnów (IV) Mój rozwój moja szansa”



Podejmując decyzje zawodowe warto kierować się posiadanymi zainteresowaniami, predyspozycjami do pracy, stanem zdrowia ale również zmianami zachodzącymi na rynku pracy. Dalszy rozwój zawodowy powinien opierać się na dobrej znajomości samego siebie oraz wiedzy o wymaganiach stawianych kandydatom na określone stanowiska pracy. Służby wojskowe budzą zainteresowanie wśród młodych osób (zarówno mężczyzn jak i kobiet) - zapraszamy do zapoznania się z ofertą Wojskowej Komendy Uzupełnień w Tarnowie.

## WOJSKOWA KOMENDA UZUPEŁNIEŃ W TARNOWIE PROWADZI NABÓR DO OCHOTNICZYCH FORM SŁUŻBY WOJSKOWEJ

### I. SŁUŻBA PRZYGOTOWAWCZA

#### CZYM JEST SŁUŻBA PRZYGOTOWAWCZA I DLACZEGO WARTO?

- ➔ **PIERWSZY KROK** do zawodowej służby wojskowej;
- ➔ kierowana jest do osób (mężczyzn oraz kobiet), które dotychczas nie odbyły szkolenia wojskowego;
- ➔ to system szkolenia obywateli, który pozwala na gromadzenie zasobów żołnierzy rezerwy;

#### 1. ZŁOŻ WNIOSK DO WOJSKOWEGO KOMENDANTA UZUPEŁNIEŃ W TARNOWIE

Do wniosku załącza się następujące dokumenty:

1. odpis, uwierzytelnioną kopię lub po okazaniu oryginału kopię świadectwa ukończenia gimnazjum, szkoły średniej lub dyplomu ukończenia szkoły wyższej;
2. odpis, uwierzytelnioną kopię lub okazanie oryginału, kopię innych dokumentów

mogących mieć wpływ na powołanie do służby przygotowawczej, w szczególności potwierdzające posiadane kwalifikacje, w tym certyfikaty językowe, świadectwa ukończenia szkół, kursów lub uzyskania specjalizacji zawodowych.

#### 2. WYMAGANIA:

- ➔ zdolność do czynnej służby wojskowej – kat. zdrowia „A”;
- ➔ niekaralność;

- ➔ obywatelstwo polskie;
- ➔ wiek co najmniej 18 lat;
- ➔ wykształcenie co najmniej gimnazjalne (dla korpusu szeregowych).

### 3. PRZEBIEG SZKOLENIA:

- ➔ czas szkolenia w korpusie szeregowych do 4 miesięcy;
- ➔ bezpłatne zakwaterowanie, wyżywienie, umundurowanie;
- ➔ opieka medyczna i stomatologiczna;
- ➔ należności finansowe – **970 zł brutto** miesięcznie dla korpusu szeregowych, odprawa na zakończenie szkolenia – **2100 brutto zł**;
- ➔ czas czynnej służby wojskowej zostanie wliczony do wysługi pracowniczej.

## II. WOJSKA OBRONY TERYTORIALNEJ

Wojska Obrony Terytorialnej (WOT) to piąty obok Wojsk Lądowych, Sił Powietrznych, Marynarki Wojennej i Wojsk Specjalnych rodzaj Sił Zbrojnych RP. Misją WOT jest obrona i wspieranie lokalnych społeczności w czasie konfliktu zbrojnego, a także podczas klęsk żywiołowych lub katastrof.

### 1. DLA KOGO?

- ➔ kierowana jest do osób (mężczyzn oraz kobiet), które dotychczas nie odbyły szkolenia wojskowego oraz dla żołnierzy rezerwy;

### 2. JEŚLI CHCESZ ZOSTAĆ „TERYTORIALEM” SPRAWDŹ CZY:

- ➔ posiadasz obywatelstwo polskie;
- ➔ jesteś zdrowa/y fizycznie i psychicznie by pełnić służbę wojskową;
- ➔ jesteś pełnoletni;
- ➔ jesteś niekarany;
- ➔ nie pełnisz innego rodzaju służby wojskowej oraz nie posiadasz przydziału kryzysowego.

Jeśli spełniasz powyższe warunki – **ZGŁOŚ SIĘ DO WКУ W TARNOWIE** tam uzyskasz szczegółowe informacje.

### 3. WSTĘPUJĄC W SZEREGI WOT MUSISZ ODBYĆ SZKOLENIE:

- ➔ **PODSTAWOWE** – jeśli jesteś osobą bez doświadczenia wojskowego musisz odbyć szkolenie popularnie zwane „SZESNASTKA”. Trwa ono 16 dni i kończy się przysięgą wojskową
- ➔ **WYRÓWNAWCZE** – jeśli jesteś żołnierzem rezerwy szkolenie trwa 8 dni.

### 4. W CZASIE PEŁNIENIA TERYTORIALNEJ SŁUŻBY WOJSKOWEJ OTRZYMUJESZ:

- ➔ uposażenie wg. stanowiska etatowego (szer. – 91,20; kpr. – 104,00; ppor. – 134,40) – za każdy dzień szkolenia;
- ➔ dodatek za gotowość bojową – 320zł (za każdy miesiąc);
- ➔ możliwość skierowania na specjalistyczne kursy, szkolenia;
- ➔ zwrot kosztów przejazdu.

## III. SŁUŻBA KANDYDACKA

Służba kandydacka jest to służba wojskowa kandydata na żołnierza zawodowego. Osoby, które są zainteresowane zawodową służbą wojskową w korpusie oficerów zawodowych mogą ubiegać się o przyjęcie do akademii wojskowej, wyższej szkoły wojskowej lub studium oficerskiego.

### 1. O PRZYJĘCIE DO SZKOŁY WOJSKOWEJ MOŻE UBIEGAĆ SIĘ OSOBA:

- ➔ niekaralna sądownie;
- ➔ posiadająca obywatelstwo polskie;
- ➔ posiadająca odpowiednią zdolność fizyczną i psychiczną do pełnienia zawodowej służby wojskowej;
- ➔ mająca ukończone 18 lat;

- ➔ posiadająca wykształcenie:
  - średnie do Szkół Podoficerskich,
  - średnie z maturą do Wyższych Szkół Oficerskich,
  - wyższe do Studium Oficerskiego (studia II stopnia).

### 2. PRZEBIEG STUDIÓW

- ➔ Studia trwają do 5 lat w zależności od uczelni wojskowej;
- ➔ szkolenia wojskowe w studium oficerskim odbywają się w systemie 3-miesięcznym; 12-miesięcznym - w zależności od kierunku kształcenia.

Podczas studiów w akademii wojskowej lub wyższej szkole oficerskiej kandydaci na żołnierzy zawodowych otrzymują:

- ➔ bezpłatne wyżywienie,
- ➔ bezpłatne zakwaterowanie,
- ➔ umundurowanie,
- ➔ uposażenie

Zarówno studia stacjonarne na uczelniach wojskowych, jak i studium oficerskie kończą się promocją absolwenta na pierwszy stopień oficerski - podporucznika (podporucznika marynarki) i powołaniem do zawodowej służby wojskowej (stałej lub kontraktowej) w korpusie oficerów zawodowych.

### 3. POSTĘPOWANIE KWALIFIKACYJNE

Postępowanie kwalifikacyjne w szkołach - ma charakter konkursowy i obejmuje:

- ➔ sprawdzian sprawności fizycznej;
- ➔ test znajomości języka angielskiego;
- ➔ rozmowę kwalifikacyjną;
- ➔ analizę ocen na świadectwie.

Więcej informacji można uzyskać w Wojskowej Komendzie Uzupełnień w Tarnowie, ul. Dąbrowskiego 11, 3-100 Tarnów, tel. 261138650.

Szef Wydziału Rekrutacji  
Wojskowej Komendy Uzupełnień  
w Tarnowie  
mjr mgr Sławomir ŚWITUSZAK





# Zintegrowany System Kwalifikacji Rozwiązanie dla każdego

**D**ynamiczne zmiany na polskim rynku pracy sprawiają, że zarówno pracownicy, jak i pracodawcy muszą wykazywać się coraz większą elastycznością. Dlatego też, aby uniknąć zawodowej stagnacji, czy nawet wykluczenia z rynku pracy, pracownicy zmuszeni są zdobywać nowe kwalifikacje, a pracodawcy – szukać kandydatów z określonym zestawem kompetencji.

## Co to są kwalifikacje?

Kwalifikacje to jednak nie tylko świadectwo szkolne czy dyplom magistra. Wiedzę, umiejętności oraz kompetencje społeczne zdobywamy w różnych miejscach: w szkołach i na uczelniach, ale też w miejscu pracy, na kursach prowadzonych

przez różne firmy szkoleniowe, czy ucząc się samodzielnie w domu. Oznacza to, że bardzo często posiadamy kompetencje poszukiwane na rynku pracy, ale nie możemy ich oficjalnie potwierdzić przed pracodawcą.

W takiej sytuacji z pomocą przychodzi Zintegrowany System Kwalifikacji, rozwiązanie systemowe oferujące możliwość formalnego potwierdzenia umiejętności i wiedzy nabytych w trakcie samodzielnego uczenia oraz zapewniające powszechny dostęp do uporządkowanej listy obecnych na rynku kwalifikacji z jasno określonym opisem.

Pełna lista kwalifikacji funkcjonujących w ramach ZSK znajduje się w publicznej bazie danych – Zintegrowanym Rejestrze Kwalifi-

kacji. Dobrze opisane kwalifikacje podpowiedzą, jaki zakres wiedzy i umiejętności musi posiadać osoba, która chce potwierdzić swoje kompetencje lub czego pracodawca może oczekiwać od kandydatów na pracowników w swojej firmie.

## Europejskie wzorce

Wprowadzenie Zintegrowanego Systemu Kwalifikacji w Polsce inspirowane jest podobnymi rozwiązaniami, które od lat z powodzeniem funkcjonują na zachodzie Europy, kształtując tamtejsze rynki pracy. Większość krajów Unii Europejskiej posiada własne tzw. ramy kwalifikacji, dzięki czemu pracownikom łatwiej przekonać zagranicznego pracodawcę o poziomie swoich



kompetencji, a firmom łatwiej jest udowodnić europejskiemu kontrahentowi, że posiadają odpowiednie zaplecze kompetencyjne, aby podjąć się wykonania dochodowego zlecenia.

### Polska Rama Kwalifikacji

Wszystkie włączone do ZSK kwalifikacje mają nadany poziom Polskiej Ramy Kwalifikacji (PRK), który odzwierciedla m.in. złożoność umiejętności nabytych w ramach danej kwalifikacji i samodzielność osoby w danym zakresie kompetencji zawodowych. Dzięki temu możliwe jest łatwe porównanie różnych kwalifikacji oraz odniesienie ich do kwalifikacji funkcjonujących w innych krajach europejskich. Symbol Polskiej Ramy Kwalifikacji umieszczany na dyplomach, świadectwach i certyfikatach pozwala więc konkretnie określić, co potrafi jego posiadacz i jest powszechnie akceptowanym symbolem jakości.

Dyplom lub certyfikat poświadczający daną kwalifikację, o ile znajduje się ona w ZSK, jest wiarygodnym i powszechnie uznawanym dowodem na to, co rzeczywiście wie i umie jego posiadacz. To użyteczny sposób potwierdzenia kompetencji, zarówno dla szukających pracy lub starających się o awans pracowników, jak i dla prowadzących rekrutację pracodawców.

Dzięki certyfikatom ze znakiem PRK pracownikom łatwiej będzie przekonać zagranicznego pracodawcę o poziomie swoich umiejętności, a firmom – udowodnić

europejskiemu kontrahentowi, że posiadają odpowiednie kompetencje, by podjąć się intratnego zlecenia.

### Co zyskujesz jako pracownik?

Zintegrowany System Kwalifikacji powstaje w odpowiedzi na wyraźne zapotrzebowanie rynku pracy i w założeniu ma zaoferować szereg korzyści zarówno pracownikom, jak i pracodawcom, m. in.:

- ➔ Możliwość łatwego udowodnienia swoich umiejętności za pomocą wiarygodnych certyfikatów z powszechnie uznawanym symbolem Polskiej Ramy Kwalifikacji.
- ➔ Możliwość przedstawienia swoich kwalifikacji w sposób zrozumiały i łatwy do weryfikacji również dla potencjalnych pracodawców z zagranicy - np. krajów Unii.
- ➔ Możliwość formalnego potwierdzenia wiedzy, umiejętności i kompetencji społecznych nabytych na drodze samodzielnego uczenia się - np. w domu przez internet.
- ➔ Zwiększenie wiarygodności posiadanych świadectw i certyfikatów, co uprości procedury rekrutacyjne u potencjalnych pracodawców i ułatwi znalezienie pracy.
- ➔ Znaczące wsparcie w zakresie planowania kariery i rozwoju zawodowego, a także ewentualnej zmiany zawodu lub przebranżowienia.

### Co zyskujesz jako pracodawca?

- ➔ Stworzenie skutecznego narzędzia rekrutacyjnego, które ułatwi ocenę kompetencji kandydatów do pracy i zmniejszy ryzyko kosztownych błędów przy rekrutacji.
- ➔ Zwiększenie konkurencyjności przedsiębiorstwa w postępowaniach przetargowych za granicą, dzięki ujednoczeniu systemu kwalifikacji z innymi krajami europejskimi.
- ➔ Pomoc w zakresie doskonalenia systemu awansowania, określania poziomu wynagrodzenia oraz w trafnym doborze wartościowych szkoleń dla pracowników.
- ➔ Możliwość stworzenia czytelnego planu budowania i rozwoju zespołu poprzez uporządkowanie zestawu kwalifikacji poszukiwanych przez pracodawców w sektorze.
- ➔ Sprawniejsze planowanie długoterminowych inwestycji i dróg rozwoju organizacji, dzięki możliwości sprawnego identyfikowania luk kompetencyjnych na rynku.
- ➔ Możliwość tworzenia i włączania do systemu nowych kwalifikacji "szytych na miarę", czyli dostosowanych do potrzeb pracodawcy, danej branży i lokalnego rynku pracy.

Więcej informacji o Zintegrowanym Systemie Kwalifikacji można znaleźć na stronach: [www.kwalifikacje.gov.pl](http://www.kwalifikacje.gov.pl) oraz [www.kwalifikacje.edu.pl](http://www.kwalifikacje.edu.pl).



# Bezrobocie w regionie

Poziom bezrobocia według stanu na 30 czerwca 2018 r. w regionie tarnowskim wyniósł **7 803** osoby, z czego w:

- ➔ mieście Tarnowie – **3 073** osoby,
- ➔ powiecie tarnowskim – **4 730** osób.

Liczba bezrobotnych w końcu I półrocza 2018 roku była o **1176 osób niższa** niż w końcu 2017 r. i o **1419 osób niższa** w porównaniu do stanu z końca czerwca 2017 r.

## Bezrobocie wśród osób do 30 roku życia

Osoby do 30 roku życia są szczególną grupą na runku pracy. Bezrobocie wśród osób młodych, to palący problem nie tylko w Polsce, ale również w całej Unii Europejskiej.

Miernikiem opisującym sytuację osób do 30 roku życia jest ich

procentowy udział w ogóle bezrobotnych.

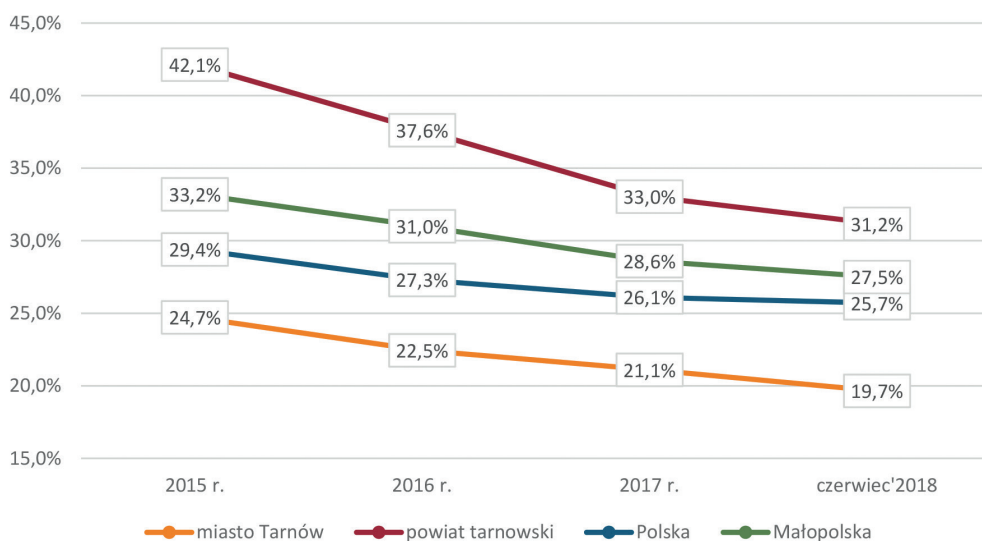
Z analizy danych ostatnich 4 lat wynika, że udział osób młodych w ogóle bezrobotnych z roku na rok maleje. Na przestrzeni badanego okresu odsetek osób do 30 roku życia w Polsce zmniejszył się o 3,7%. W Małopolsce spadek ten był wyższy i wyniósł 5,7%. Mimo dość dużego spadku Małopolska pozostaje regionem, w którym udział młodych osób wśród bezrobotnych jest bardzo wysoki. W końcu 2015 r. województwo małopolskie zajmowało 3 miejsce pod względem wysokości tego wskaźnika. Wyższy wskaźnik miało wówczas województwo lubelskie i podkarpackie. W końcu czerwca 2018 r. Małopolska zajmuje 5 miejsce w kraju i oprócz 2 wymienionych województw, wyższy odsetek osób młodych wystąpił w województwie pomorskim i świętokrzyskim. W powiecie tarnowskim pomimo

bardzo dużego spadku wskaźnika udziału osób do 30 roku życia w ogóle bezrobotnych wynoszącego w ostatnich 4 latach 10,9%, odsetek pozostaje wysoki i w końcu czerwca wyniósł on 31,2%. Oznacza to, że co 3 osoba bezrobotna w powiecie tarnowskim jest osobą młodą. Dużo lepiej przedstawia się sytuacja osób do 30 roku życia w mieście Tarnowie, gdzie ich odsetek do ogółu bezrobotnych w końcu czerwca 2018 r. wyniósł 19,7% i w badanym okresie spadł o 5%.

Do poprawy sytuacji młodych Polaków na rynku pracy niewątpliwie przyczyniły się programy wspierania zatrudnienia. Osoby do 30 roku życia mogą korzystać z instrumentów specjalnie dla nich przeznaczonych. Są to: bony stażowe, bony szkoleniowe, bony zatrudnieniowe i na zasiedlenie.

**Paweł Dudczak**  
starszy informatyk

Udział osób do 30 roku życia w ogóle bezrobotnych w latach 2015 - 2018



# ZASIŁKI, STYPENDIA, DODATKI, ŚWIADCZENIA

## WYPŁACANE OSOBOM BEZROBOTNYM

Zasiłek dla bezrobotnych			
Okres uprawnienia do zasiłku	Wymiar % zasiłku	przysługująca przez pierwsze trzy miesiące posiadania prawa do zasiłku	przysługująca przez kolejne miesiące posiadania prawa do zasiłku
mniej niż 5 lat	80%	678,30 zł	532,60 zł
od 5 do 20 lat	100%	847,80 zł	665,70 zł
co najmniej 20 lat	120%	1017,40 zł	798,90 zł
Stypendium w okresie odbywania:	<b>Stażu – 1017,40 zł</b> (120% zasiłku dla bezrobotnych)		
	<b>Szkolenia – 1017,40 zł</b> ( 120 % zasiłku dla bezrobotnych) – pod warunkiem, że liczba godzin szkolenia wynosi minimum 150 godzin w miesiącu. (W przypadku mniejszej liczby godzin – stypendium ustala się proporcjonalnie do liczby godzin szkolenia).		
	<b>Studiów podyplomowych – 169,60 zł</b> (20% zasiłku dla bezrobotnych)		
Dodatek aktywizacyjny	– dla osób, które w okresie posiadania prawa do zasiłku dla bezrobotnych podjęły zatrudnienie za skierowaniem urzędu pracy, w niepełnym wymiarze czasu pracy i otrzymują wynagrodzenie niższe od minimalnego wynagrodzenia za pracę – kwota stanowiąca różnicę między minimalnym wynagrodzeniem za pracę a otrzymywanym wynagrodzeniem, <b>nie większa niż 423,90 zł (do 50% zasiłku)</b>		
	- dla osób, które w okresie posiadania prawa do zasiłku dla bezrobotnych podjęły zatrudnienie lub inną pracę zarobkową <b>z własnej inicjatywy – 423,90 zł (50 % zasiłku).</b>		
Refundacja kosztów opieki nad dzieckiem lub osoba zależną	bezrobotnemu posiadającemu co najmniej jedno dziecko do 6 roku życia lub niepełnosprawne do 18 roku życia – w przypadku podjęcia zatrudnienia, innej pracy zarobkowej, szkolenia, stażu lub przygotowania zawodowego dorosłych – <b>nie większa niż 423,90 zł (do 50% zasiłku).</b>		

Uwaga! Wysokość stawek świadczeń podano w kwotach brutto.

- akapit pierwszy zamienić na - art. 72 ust. 1-6 i ust. 8-9 ustawy z dnia 20 kwietnia 2004 r. o promocji zatrudnienia i instytucjach rynku pracy (Dz. U. z 2018 r. poz. 1265 i 1149, z późn. zm.).
- obwieszczenie Ministra Pracy i Polityki Społecznej z dnia 8 maja 2018 r. w sprawie wysokości zasiłku dla bezrobotnych (M.P. z 15 maja 2018 r. poz. 475).

# POWIATOWY URZĄD PRACY W TARNOWIE

plac gen. J. Bema 3, 33-100 Tarnów

tel. 14 68-82-300

fax. 14 68-82-301

e-mail: [krta@praca.gov.pl](mailto:krta@praca.gov.pl); [up@up.tarnow.pl](mailto:up@up.tarnow.pl)

[www.up.tarnow.pl](http://www.up.tarnow.pl)



## FILIA W TUCHOWIE

ul. Jana III Sobieskiego 23

33-170 Tuchów

tel./fax. 14 652-63-46

608 571 886

608 573 264

608 576 651

e-mail: [krtatu@praca.gov.pl](mailto:krtatu@praca.gov.pl)

## FILIA W ŻABNIE

Rynek 29

33-240 Żabno

tel./fax. 14 645-69-43

608 557 184

608 577 345

e-mail: [krtaza@praca.gov.pl](mailto:krtaza@praca.gov.pl)

## LOKALNE PUNKTY INFORMACYJNO-KONSULTACYJNE:

### W RYGLICACH

ul. Rynek 9 (pok. 01), 33-160 Ryglice

tel. 14 688-23-97

### W SZERZYNACH

Szerzyny 521, 38-246 Szerzyny

tel. 14 651-73-00 wew. 134

### W WOJNICZU

ul. Długa 82, 32-830 Wojnicz

tel. 14 688 23 95

### W ZAKLICZYNIE

Rynek 1 (pok. 3), 32-840 Zakliczyn

tel. 14 688 23 96