

***Ranking zawodów deficytowych i nadwyżkowych
za 2014 roku***

Limanowa, marzec 2015

Wstęp:

Procesy zachodzące w życiu społecznym i gospodarczym powodują zmiany na rynku pracy, które wymuszają na społeczeństwie zmianę podejścia do pracy. Nowa sytuacja wymaga od pracowników elastyczności zawodowej oraz aktywności edukacyjnej przez całe życie. Dogłębne poznanie mechanizmu funkcjonowania lokalnego rynku pracy wydaje się niezbędne, aby można było skutecznie poprawić ten system, odpowiednio dostosowując do lokalnych potrzeb politykę rynku pracy. W dobie gospodarki rynkowej coraz większego znaczenia nabiera konieczność dostosowania podaży zasobów pracy do pojawiającego się popytu. Podaż stanowią pracownicy oraz osoby poszukujące pracy i bezrobotni wraz ze swoimi kwalifikacjami, natomiast sfera popytu kreowana jest przez pracodawców.

W celu dostosowania strumienia podaży do popytu na pracę należy prowadzić cykliczne, wieloaspektowe badania rynku pracy. Jednym z ważniejszych instrumentów jest sprawny system informacyjny, którego elementem jest monitoring zawodów deficytowych i nadwyżkowych. Na tej podstawie formułowane są oceny, wnioski i prognozy niezbędne do prawidłowego funkcjonowania urzędu pracy.

Niniejszy raport jest sprawozdaniem z monitoringu zawodów deficytowych i nadwyżkowych za **2014 rok** w powiecie limanowskim.

1. Cel opracowania

Zgodnie z przyjętymi zaleceniami metodologicznymi, do podstawowych celów realizacji monitorowania rynku pracy przez publiczne służby zatrudnienia w zakresie wyodrębnienia zawodów deficytowych i nadwyżkowych można zaliczyć:

- ❖ Identyfikacja zawodów poszukiwanych przez pracodawców oraz zawodów, na które nie ma zapotrzebowania i które powodują wzrost bezrobocia,
- ❖ tworzenie bazy informacyjnej dla opracowania przyszłych struktur zawodowo-kwalifikacyjnych w układzie lokalnym, regionalnym i krajowym,
- ❖ określenie kierunków i natężenia zmian zachodzących w strukturze zawodowo-kwalifikacyjnej na lokalnym rynku pracy,
- ❖ planowanie szkoleń dostosowanych do potrzeb pracodawców dla osób bezrobotnych i poszukujących pracy, co wpłynie na zwiększenie efektywności szkoleń,
- ❖ usprawnienie jakości usług rynku pracy w zakresie pośrednictwa i poradnictwa zawodowego,

Podstawa opracowania

Prowadzenie monitoringu zawodów deficytowych i nadwyżkowych jest jednym z zadań samorządu powiatowego w zakresie polityki rynku pracy, określonym w Ustawie z dnia 20.04.2004r. o promocji zatrudnienia i instytucjach rynku pracy / Dz. U. z 2015r.. poz.149/, w art. 9 ust. 1 pkt 9. Polega on na prowadzeniu systematycznych badań wśród pracodawców zgłaszanego przez nich zapotrzebowania na pracowników o określonych kategoriach zawodowo-kwalifikacyjnych i równocześnie zbieraniu informacji ze szkół ponadgimnazjalnych dotyczących ich absolwentów.

Monitoring zawodów deficytowych i nadwyżkowych prowadzony jest według zaleceń metodycznych Ministerstwa Pracy i Polityki Społecznej opracowanej przez Zdzisława Sadowskiego zawartej w „Zaleceniach metodycznych do prowadzenia monitoringu zawodów nadwyżkowych i deficytowych”.

3. Metodologia opracowania

Podstawowym źródłem informacji, które zostały wykorzystane w niniejszym raporcie diagnostycznym są: aplikacja monitoringu zawodów deficytowych i nadwyżkowych (strona internetowa <https://mz.praca.gov.pl>). oraz przetworzone dane statystyczne gromadzone przez PUP w Limanowej , a w szczególności:

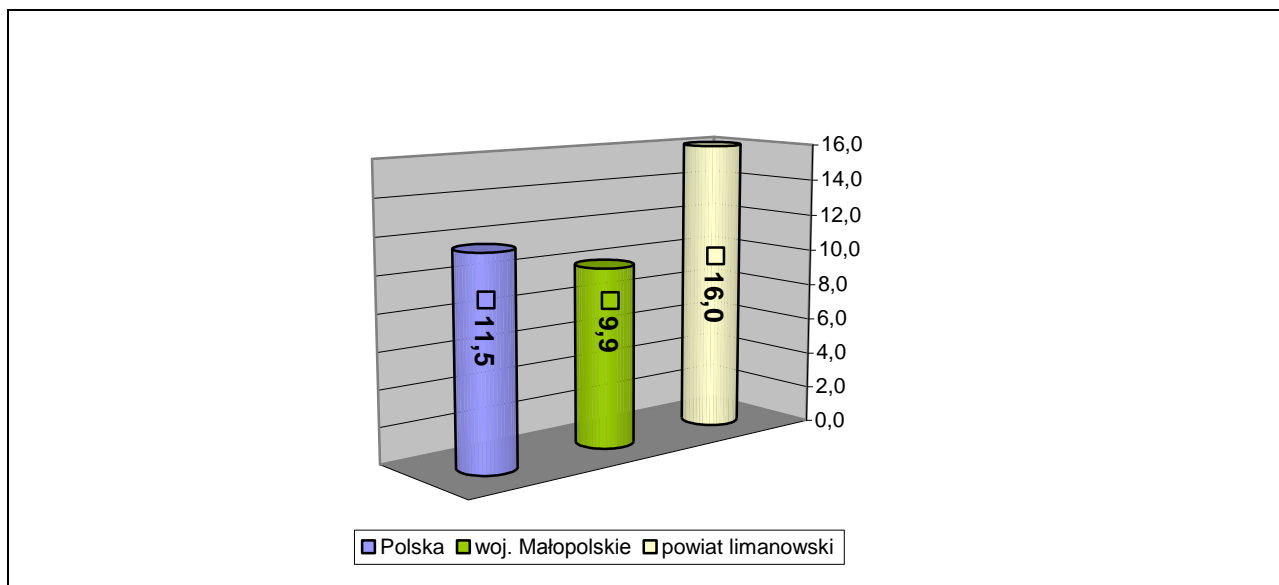
- załącznik nr 2 do sprawozdania MPiPS-01 – „*Bezrobotni według rodzaju działalności ostatniego miejsca pracy oraz ofert pracy*” – stan na 31.12.2014..
- załącznik nr 3 do sprawozdani MPiPS-01 – „*Bezrobotni oraz oferty pracy według zawodów i specjalności* – stan za okres od 01.01.2014 do 31.12.2014r.
- wskaźnik zawodów generujących długotrwałe bezrobocie,
- wskaźnik struktury bezrobotnych według zawodów (grup zawodów),
- wskaźnik struktury bezrobotnych według PKD,
- wskaźnik struktury ofert pracy według zawodów (grup zawodów),
- wskaźnik struktury ofert pracy według PKD,

4. Analiza bezrobocia wg zawodów

Powiat limanowski charakteryzuje wysoki poziom bezrobocia w strukturze województwa małopolskiego oraz w skali ogólnokrajowej. Według danych statystycznych na koniec minionego roku. stopa bezrobocia ogólnie w kraju wynosiła 11,5% w województwie małopolskim – 9,9%, natomiast w powiecie limanowskim stopa bezrobocia oscylowała w granicach **16,0 %** .

W porównaniu do 2013 roku nastąpił spadek stopy bezrobocia w powiecie limanowskim o **2.8%**, również w województwie małopolskim nastąpił spadek stopy o **2,7** punkty procentowe. Generalnie w 2014r. była tendencja spadkowa stopy bezrobocia w skali całego kraju, co świadczy o powstawaniu nowych miejsc pracy i dynamicznym działaniu urzędów pracy.

Wykres .Stopa bezrobocia ,stan na 31.XII.2014 r



Na dzień 31.12.2014. w ewidencji Powiatowego Urzędu Pracy w Limanowej pozostawało **8815** osób bezrobotnych, w tym **4905** kobiet. Z prawem do zasiłku zarejestrowanych było **918** osób, co stanowi 10,4% osób zarejestrowanych, a zatem osoby bezrobotne bez prawa do zasiłku stanowią powyżej $\frac{3}{4}$ zarejestrowanych w tut. urzędzie – jest to 89,6% ogółu. Nadal największe bezrobocie występuje w gminach : Limanowa **1837**osób, Mszana Dolna **1118** osób oraz w mieście Limanowa – **986**.

Analizując ilość osób bezrobotnych zarejestrowanych w analogicznym okresie ubiegłego roku – 31.12.2013r zaobserwowano spadek liczby bezrobotnych o **1754** osoby.

Na podstawie danych PUP w Limanowej wygenerowana została tabela zawierająca zestawienie „dominujących” zawodów (z uwzględnieniem kategorii bez zawodu/, w których w 2014 roku zarejestrowało się **9641** osoby (w tym 3379 kobiet) z tego 81,3% rejestrowało się po raz kolejny na **8815** zarejestrowanych na dzień 31.12.2014r. wszystkich bezrobotnych, natomiast wyłączono z ewidencji ogółem **11395** osób. Dla porównania w analogicznym okresie ubiegłego roku, zarejestrowało się **9757** osób na **10569** zarejestrowanych a wyłączonych z ewidencji zostało – **10200** osób. Z powyższych danych wynika, że o **116** osób mniej zarejestrowało się w 2014 r, w stosunku do roku 2013. Zarówno w minionym - 2014 roku, jak również w 2013r największą grupę rejestrujących się bezrobotnych stanowiły

osoby bez kwalifikacji zawodowych /2014r. – 2813 w tym kobiet 1594 , 2013r. – 1726 w tym 973 kobiet/ Jest to grupa obejmująca przede wszystkim osoby z wykształceniem niepełnym podstawowym, podstawowym / w większości są to osoby po 50-tym roku życia i mniejszość narodowa – Romowie/, gimnazjalnym oraz osoby posiadające wykształcenie średnie ogólnokształcące, ogólnokształcące profilowane, nieudokumentowane żadnymi kwalifikacjami zawodowymi.

Natomiast wśród precyzyjnie sklasyfikowanych zawodów reprezentowanych przez rejestrujących się bezrobotnych dominowały następujące profesje:

- sprzedawca 847 w tym kobiet 778
- murarz 330 w tym kobiet 0
- kucharz 324 w tym kobiet 254

Sporządzona niżej tabela przedstawia ilość osób zarejestrowanych/powyżej 100 osób/ w dominujących zawodach na koniec 2014r. oraz stosunek procentowy do ogólnej liczby bezrobotnych, jak również analogiczny wykaz z roku ubiegłego na 31.12.2013.

Analiza bezrobotnych wg zawodów (zawody dominujące), najczęściej reprezentowanych przez bezrobotnych w 2014r. – stan na 31.12.2013 i 31.12.2014r.

L.p	Nazwa zawodu	Struktura zawodowa osób bezrobotnych							
		stan na 31.12.2013r.				stan na 31.12.2014r.			
		Ogółem	%z ogółu (10569)	W tym kobiety	% z ogółu kobiet (5685)	Ogółem	% z ogółu (8815)	W tym kobiety	%z ogółu kobiet (4903)
1	Bez zawodu	1726	16,33	973	17,12	2813	31,91	885	18,05
2	Sprzedawca	947	8,96	855	15,57	847	9,61	778	15,87
3	Murarz	391	3,70	1	0,00	330	3,74	0	0,00
4	Kucharz	244	2,03	215	3,78	324	3,68	254	5,18
5	Ślusarz	268	2,71	6	0,11	218	2,47	6	0,12
6	Robotnik budowlany	207	1,96	1	0,02	183	2,08	1	0,02
7	Technik ekonomista	247	2,34	207	3,64	179	2,03	155	3,16
8	Krawiec	204	1,93	203	3,57	175	1,99	193	3,53
9	Mechanik pojazdów samochodowych	180	1,70	0	0,00	118	1,34	0	0,00
10	Robotnik gospodarczy	165	1,56	67	1,18	153	1,74	59	1,20
11	Kelner	138	1,31	122	2,15	135	1,53	127	2,59
12	Fryzjer	146	1,38	143	2,52	127	1,44	125	2,55
13	Technik żywienia i gospodarstwa domowego	146	1,38	127	2,23	123	1,40	109	2,22
14	Stolarz	144	1,32	4	0,07	121	1,37	15	0,31
15	Szwaczka	116	1,10	113	1,99	108	1,23	107	2,08

Analizując strukturę bezrobotnych wg rodzaju działalności ostatniego miejsca pracy oraz ofert pracy w wybranych działach gospodarki, tradycyjnie w naszym rejonie najwięcej osób wg stanu na dzień 31.12.2014r. pracowało w następujących sektorach:

Bezrobotni oraz zgłoszone oferty w 2014r. wg sekcji PKD

Wyszczególnienie	Ogółem	% w stosunku do ogólnej liczby bezrobotnych/8815/	Oferty pracy zgłoszone w 2014roku
Handel, hurt i detal: naprawa pojazdów samochodowych włączając motocykle	1676	19,01	321
Budownictwo	1515	17,19	169
Przetwórstwo przemysłowe	1292	14,66	197
Działalność związana z zakwaterowaniem i usługami gastronomicznymi	406	4,61	46
Gospodarstwa domowe zatrudniające pracowników gosp. domowego produkujące wyroby i świadczące usługi na własne potrzeby	342	3,88	0
Rolnictwo, leśnictwo, łowiectwo i rybactwo	314	3,56	3
Administracja publiczna i obrona narodowa: obowiązkowe zabezpieczenie społeczne	266	3,02	142
Pozostała działalność usługowa	245	2,78	46
Opieka zdrowotna i pomoc społeczna	195	2,21	84
Edukacja	182	2,06	75
Transport i gospodarka magazynowa	175	1,99	56

Sytuacja powyższa spowodowana jest istnieniem dużej ilości małych jednoosobowych przedsiębiorstw, krótkotrwałym okresem zatrudniania oraz dużą rotacją pracowników.

W dalszej części opracowanego raportu z monitoringu zawodów deficytowych i nadwyżkowych zamieszczono tabele, które przedstawiają :

- bezrobotni wg rodzaju działalności ostatniego miejsca pracy oraz oferty pracy w powiecie limanowskim - 31.12.2014 rok - T- II/ P-9,
- struktura bezrobocia i ofert pracy według PKD w powiecie limanowskim za 2014r. – T- II/ P9a
- napływ bezrobotnych wg zawodów w powiecie limanowskim za 2014r. /kod sześciocyfrowy/ - T - II/ P-2
- oferty pracy wg zawodów w powiecie limanowskim na 31.12.2014 - T II/ P

5. Napływ ofert pracy :

Ponieważ wielu pracodawców nie zgłasza informacji o powstałych wolnych miejscach pracy, dlatego ewidencja ofert nie ma charakteru wyczerpującego, gdyż nie odzwierciedla wszystkich wolnych miejsc pracy na lokalnym rynku. Sporo ofert nie trafia do

statystyk tut. urzędu , szczególnie te w których oczekiwania co do wiedzy , umiejętności i doświadczenia potencjalnych kandydatów są bardzo wysokie lub pozyskują pracowników poprzez własne kontakty. W takim przypadku nie są oni zainteresowani współpracą z Urzędem Pracy w zakresie pośrednictwa pracy i dlatego nie zgłaszają wolnych miejsc pracy.

W 2014 roku do Powiatowego Urzędu Pracy w Limanowej **wpłynęło 2991 ofert pracy**, w stosunku do analogicznego okresu roku ubiegłego nastąpił wzrost o **512 ofert, tj. o 17,1%**. Wśród zgłoszonych wolnych miejsc pracy **53,1% to oferty subsydiowane czyli 1589 ofert**, porównując je z analogicznym okresem ubiegłego roku to oferty subsydiowane stanowiły 57% (tj.1413 ofert), nastąpił nieznaczny wzrost liczby ofert subsydiowanych w stosunku do poprzedniego roku o 176 ofert.

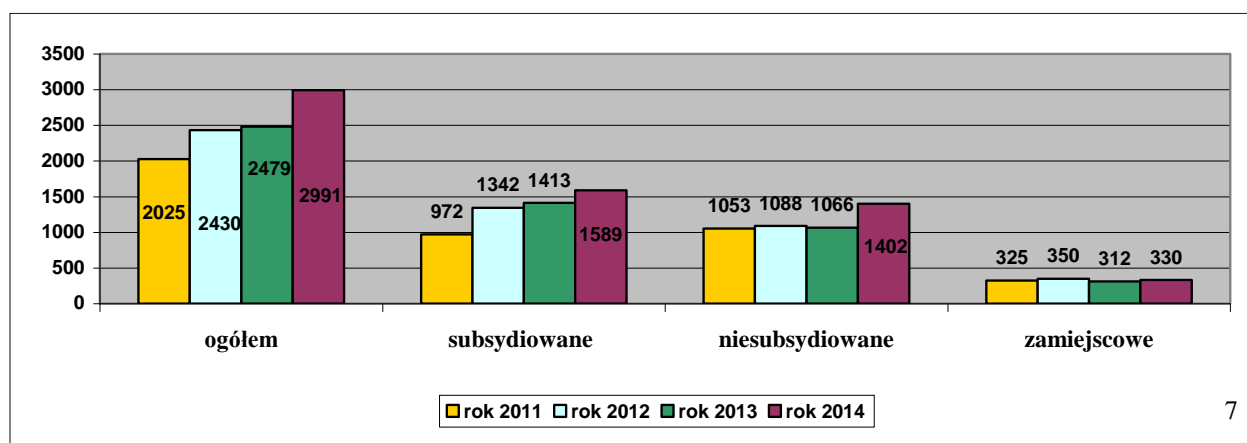
Spoza terenu powiatu limanowskiego było 12,0 % wszystkich ofert. Ofert pracy mogłoby być więcej, ale spora liczba osób bezrobotnych z prawem do zasiłku, podejmuje pracę bez skierowania urzędu ponieważ wówczas może ubiegać się o dodatek aktywizacyjny.

Wśród zgłoszonych ofert pracy, najwięcej było w zawodach: sprzedawca, robotnik gospodarczy, pracownicy obsługi biurowej oraz robotnicy budowlani – w szeroko pojętym zakresie... Na uwagę zasługuje fakt, że najczęściej poszukiwane profesje dotyczą zawodów najbardziej liczebnych pod względem zarejestrowanych osób bezrobotnych.

Niepokojąca sytuacja występuje w zawodach związanych z rolnictwem, w zawodach tych brak jest ofert pracy, a osób bezrobotnych z podobnymi kwalifikacjami przybywa w ewidencji tut. urzędu. Fakt ten wynika z sytuacji , że w powiecie limanowskim rolnicy nie rekrutują pracowników do pracy w gospodarstwach rolnych.

Analizując oferty pracy z poprzednich lat i porównując je z aktualnymi, można zauważyć pozytywne zjawisko w zakresie struktury ofert pracy. Coraz częściej ukazują się oferty w zawodach związanych z budownictwem, gastronomią i turystyką. Natomiast oferty zgłoszone w zawodach administracji publicznej to najczęściej subsydiowane miejsca pracy. Jest to dogodna forma aktywizacji zawodowej osób bezrobotnych i chętnie z takiej pomocy korzystają zarówno bezrobotni jak i pracodawcy.

Wykres Oferty zgłoszone w 2011-2014 r. wg kategorii



Odnosząc się do ofert pracy zgłoszonych w ramach **EURES** /pośrednictwo międzynarodowe/, zauważamy, że w ubiegłym roku w tut. Urzędzie było o 9 ofert mniej niż w analogicznym okresie 2013 roku /243 ofert z 2152 miejscami pracy/. Jak wynika z badań i danych statystycznych w okresie 2014 roku wpłynęły **234 oferty z 1117** miejscami pracy. Oferty te dotyczyły prac w krajach UE/EOG, między innymi: Czechy, Estonia, Słowacja, Słowenia, państwa skandynawskie i zachodnioeuropejskie w sumie 16 państw. Oferty dotyczyły pracy praktycznie w każdym zawodzie, a szczególnie: gastronomiczno-spożywczych/kelner, kucharz, wykrawacz-rzeźnik/, kierowcy, mechanicy, blacharze, spawacze, elektrycy i ślusarze, sprzedawcy, pielęgniarki i opiekunowie osób starszych w domach opieki społecznej, jak również budowlańcy, pracownicy leśni, pracownicy sezonowi w ogrodnictwie kończąc na animatorach, księgowych i programistach.

Najważniejszą przeszkodą uniemożliwiającą korzystanie z tych ofert przez osoby bezrobotne jest praktycznie w każdym przypadku wymóg znajomości języka obcego tj. kraju w którym oferowane jest zatrudnienie.

Napływ ofert do PUP Limanowa w 2014r. wg zawodów

LP	Kod grupy	Nazwa zawodu	Oferty pracy	
			Ogółem	% w stosunku do ogólnej ilości zgłoszonych ofert /2991/
1.	522301	Sprzedawca	434	14,51
2.	411090	Pozostali pracownicy obsługi biurowej	288	9,63
3	515303	Robotnik gospodarczy	227	7,59
4	931301	Robotnik budowlany	141	4,71
5	932911	Pracownik pomocniczy w przemyśle przetwórczym	90	3,01
6	752205	Stolarz	65	2,17
7	941201	Pomoc kuchenna	57	1,91
8	722204	Ślusarz	54	1,81
9	514101	Fryzjer	50	1,67

Napływ ofert do PUP w 2014 roku , wg sektora gospodarki

LP	Sektor	Liczba ofert pracy			
		na 31.12.2013	% w stosunku do ogólnej ilości ofert /2479/	na 31.12.2014	% w stosunku do ogólnej ilości ofert /2991/
1	Handel: hurt i detal	548	22,11	682	22,80
2	Przetwórstwo przemysłowe	424	17,10	679	22,70
3	Budownictwa	341	13,76	372	12,44
4	Administracja publiczna i obrona narodowa	268	10,81	315	10,53
5	Działalność związana z zakwaterowaniem i usługami gastronomicznymi	125	5,04	46	1,54

Z wyżej przedstawionych danych wynika , że oferty zgłoszone w handlu to 22,80% w stosunku do ogólnej liczby ofert /2991/ zgłoszonych w 2014r, następnie przetwórstwo przemysłowe – 22,70 % oraz budownictwo – 12,44 %.

Specyfika przedstawionych ofert pracy w takiej kolejności związana jest z tworzeniem nowych miejsc pracy poprzez otwieranie małych jednoosobowych często rodzinnych punktów usługowych w wymienionych sektorach, głównie w handlu i budownictwie oraz subsydiowane formy zatrudnienia w sektorze publicznym.

Analiza zawodów deficytowych nadwyżkowych :

Zgodnie z dyspozycją zawartą w art. 9 ust. 1 pkt 9 ustawy z dnia 20.04.2004 jedną z kluczowych części rocznego raportu o charakterze diagnostycznym jest analiza pojawiających się na lokalnym rynku **zawodów deficytowych oraz nadwyżkowych**.

Podstawą do określenia, z jakim zawodem mamy do czynienia jest analiza napływu ofert pracy oraz napływu osób bezrobotnych w analogicznym zawodzie i okresie.

Zawód deficytowy jest rozumiany jako zawód w którym występuje na rynku pracy większa ilość wolnych miejsc pracy niż liczba osób bezrobotnych w tym zawodzie. Przeciwnieństwem

jest **zawód nadwyżkowy**, na którego zapotrzebowanie na rynku pracy/ofert prac/ jest mniejsze niż liczba osób bezrobotnych w tym zawodzie.

Celem wyselekcjonowania i ukazania tych zawodów obliczany jest wskaźnik **nadwyżki – deficytu** w danym zawodzie liczony według sześciocyfrowego wzoru:

$$(W_{n,l}^k = \frac{O_l^k}{\overline{B_l^k}})$$

gdzie:

O_l^k - liczba zgłoszonych ofert pracy w zawodzie k

$\overline{B_l^k}$ - liczba zarejestrowanych bezrobotnych w zawodzie k.

Przyjęto, że zawody o wskaźniku:

$W_{n,l}^k < 0,9$ to **zawody nadwyżkowe**

$0,9 \leq W_{n,l}^k \leq 1,1$ to **zawody zrównoważone**

wykazują równowagę na rynku pracy/

$W_{n,l}^k > 1,1$ to **zawody deficytowe.**

W związku z analizą 876 profesji, które były podstawą opracowania monitoringu zawodów nadwyżkowych i deficytowych /Tabela T- II/P- 4, wg kodu sześciocyfrowego/ stwierdzono, że w grupie zawodów **deficytowych**, których wartość wskaźnika intensywności deficytu wynosi więcej niż 1,1 zweryfikowano 155 zawodów w tym 98 o **maksymalnym** pułapie deficytu.

Natomiast w grupie zawodów **nadwyżkowych**, w których wskaźnik jest mniejszy niż współczynnik 0,9 charakteryzują się zróżnicowaną gamą zawodów. Na 31.12.2014. wykazano 694 zawody, w tym 564 posiada zerowy wskaźnik intensywności. Pozostała ilość posiada niewielki wskaźnik powyżej skali 0.0000 - /130 pozycji/ W grupie tzw. **zrównoważonej** znajdują się 27 zawody, czyli wskaźnik waha się od 0.9000 do 1.1000.

Niżej podane wykazy przedstawiają: **zawody nadwyżkowe** – Tabela nr I - 30 pozycji/zawodów/ posiadający wskaźnik od 0,8947 do 0,5000,

natomiast tabela nr II, przedstawia 30 pozycji - **zawody deficytowe**, które posiadają wskaźnik od; 28,0000 do 1,6667, zawody posiadające maksymalny wskaźnik oraz te zawody, w których 2 ostatnie cyfry w kodzie zawodu wynoszą 9 i 0 zgodnie z zaleceniami MPIPS, Departament Rynku Pracy zastały pominięte w wykazie.

Tabela Nr I**Wykaz zawodów nadwyżkowych w 2014 roku w powiecie limanowskim**

Lp.	Kod zawodu	Nazwa zawodu	Wskaźnik intensywności nadwyżki
1	931205	Robotnik drogowy	0,8947
2	721404	Monter konstrukcji stalowych	0,8333
3	251902	Specjalista zastosowań informatycznych	0,7500
4	321402	Technik dentystyczny	0,7500
5	431101	Asystent do spraw księgowości	0,7500
6	751104	Rozbieracz-wykrawacz	0,7500
7	962906	Woźny	0,7500
8	214202	Inżynier budownictwa – budownictwo ogólne	0,7000
9	216507	Inżynier geodeta – kataster i gospodarka nieruchomościami	0,6667
10	325601	Ratownik medyczny	0,6667
11	712101	Dekarz	0,6667
12	721301	Blacharz	0,6667
13	331301	Księgowy	0,6429
14	522301	Sprzedawca	0,6087
15	532902	Pomoc dentystyczna	0,6000
16	621002	Robotnik leśny	0,6000
17	931301	Robotnik budowlany	0,5975
18	833203	Kierowca samochodu ciężarowego	0,5846
19	422602	Recepcjonistka	0,5833
20	432103	Magazynier	0,5821
21	228301	Fizjoterapeuta	0,5625
22	122102	Kierownik działu sprzedaży	0,5000
23	214102	Inżynier organizacji i planowania produkcji	0,5000
24	214303	Inżynier inżynierii środowiska – instalacje sanitarne	0,5000
25	325402	Technik masażysta	0,5000
26	331203	Referent (asystent) bankowości	0,5000
27	513202	Barman	0,5000
28	531104	Opiekunka dziecięca domowa	0,5000
29	821902	Monter mebli	0,5000
30	834202	Operator maszyn drogowych	0,5000

Tabela Nr II**Wykaz zawodów deficytowych w 2014 roku w powiecie limanowskim**

L.p.	Kod zawodu	Nazwa zawodu	Wskaźnik intensywności deficytu
1	522303	Sprzedawca w branży przemysłowej	28,0000
2	722308	Operator obrabiarek sterowanych numerycznie	21,0000
3	811104	Operator koparki	11,0000
4	531202	Asystent nauczyciela przedszkola	9,0000
5	524502	Sprzedawca w stacji paliw	8,0000
6	813134	Operator urządzeń przemysłu chemicznego	8,0000
7	441101	Pomocnik biblioteczny	7,0000
8	325905	Opiekunka dziecięca	6,1250
9	334201	Sekretarz sądowy	6,0000
10	912202	Operator myjni	5,0000
11	262101	Archiwista	4,5000
12	325101	Asystentka stomatologiczna	4,0000
13	811407	Operator urządzeń wytwórczych mieszanek betonowych	4,0000
14	422201	Pracownik centrum obsługi telefonicznej (pracownik call center)	3,5000
15	752310	Tokarz w drewnie	3,0000
16	524404	Telemarketer	2,6667
17	514202	Kosmetyczka	2,6250
18	331203	Animator kultury	2,5000
19	412001	Sekretarka	2,5000
20	832202	Kierowca samochodu dostawczego	2,0833
21	142004	Kierownik supermarketu	2,0000
22	216602	Grafik komputerowy multimedialny	2,0000
23	243305	Specjalista do spraw sprzedaży	2,0000
24	311501	Diagnosta uprawniony do wykonywania badań technicznych pojazdów	2,0000
25	341204	Opiekunka środowiskowa	2,0000
26	515102	Intendent	2,0000
27	541307	Pracownik ochrony fizycznej bez licencji	2,0000
28	712612	Monter sieci wodnych i kanalizacyjnych	2,0000
29	721205	Spawacz metodą MIG	2,0000
30	331104	Terapeuta zajęciowy	1,6667

Analizując przedstawione zawody w obu tabelach należy stwierdzić, że współczynnik intensywności tak w zawodach nadwyżkowych jak również w deficytowych w stosunku do lat poprzednich wzrasta. Oznacza to: że w przypadku zawodów deficytowych wzrasta zapotrzebowanie na osoby wykwalifikowane w danym kierunku, a więc jest większe zapotrzebowanie niż liczba zarejestrowanych osób wysoko wyspecjalizowanych. Natomiast w zawodach nadwyżkowych jest mniejsze zapotrzebowanie niż chętnych do podjęcia pracy w konkretnym zawodzie mimo, że osoby posiadają odpowiednie i kierunkowe kwalifikacje. Szczegółowe dane ukazują tabele przedstawione w załączniku. Przedstawione zestawienia pozwolą każdemu zainteresowanemu samodzielnie odnaleźć interesujące go informacje:

- zawody deficytowe i nadwyżkowe w powiecie limanowskim w 2014 wg kodu sześciocyfrowego TII/ P4,
- ranking zawodów * deficytowych i nadwyżkowych - powiat limanowski – 2014r. wg kodu dwucyfrowego TII/ P5,
- ranking zawodów* deficytowych i nadwyżkowych - powiat limanowski – 2014r.. wg kodu czterocyfrowego : TII / P6,
- ranking zawodów generujących długotrwałe bezrobocie w powiecie limanowskim za 2014 rok wg kodu dwucyfrowego TII/ P 7,

Wnioski:

Na sytuację na rynku pracy w powiecie limanowskim ma wpływ wiele czynników. Nie tylko rozwój gospodarki i przybywanie nowych miejsc pracy, które jest nadal zbyt małe by wchłonąć znaczną część zarejestrowanych osób bezrobotnych, ale również struktura zawodowa tych osób. Niniejsze opracowanie wskazuje nadal na trudną sytuację na naszym lokalnym rynku pracy. Wielu bezrobotnych ma trudności ze znalezieniem pracy w posiadanym zawodzie. Związane jest to często z faktem, że mimo posiadania przez osobę bezrobotną wymaganego zawodu określonego w ofercie pracy, nie spełnia innych wymagań stawianych przez pracodawcę jak- np: odpowiednie doświadczenie, dodatkowe umiejętności, uprawnienia i kompetencje. Ponadto należy podkreślić, że wśród wielu osób bezrobotnych występuje zjawisko dezaktualizacji ich kwalifikacji co w efekcie utrudnia ich powrót na rynek pracy. Zauważa się też małą mobilność wśród osób pozostających bez zatrudnienia, zwłaszcza wśród osób z grupy /50+/, nieznajomość rynku pracy, nieprecyzyjne plany co do własnej przyszłości zawodowej, zaniżona samoocena, bierność, niepewność oraz lęk przed poniesieniem porażki. Podkreślenia wymaga fakt, że spora liczba bezrobotnych zarejestrowanych w urzędzie pracy nie posiada żadnych kwalifikacji zawodowych. Niezbędne jest zatem stałe podejmowanie działań zmierzających do umożliwienia zarejestrowanym osobom zdobycia zawodu czy też podwyższenia lub uzupełnienia posiadanych kwalifikacji.

Wdrożony monitoring zawodów deficytowych i nadwyżkowych pozwala na określenie aktualnych potrzeb rynku pracy. Należy jednak podkreślić, że skupiają się one nie tylko na konkretnych kwalifikacjach zawodowych, zdobytych w systemie szkolnym czy na kursach doszkalających, ale także na dodatkowych umiejętnościach o charakterze uniwersalnym, takich jak: planowanie ścieżki własnego rozwoju zawodowego, elastycznego podejścia do oczekiwań, uwzględnienia konieczności kilkakrotnej reorientacji zawodowej na przestrzeni całej kariery zawodowej. Częstym zjawiskiem jest podejmowanie pracy nie w zawodzie wyuczonym, ale pokrewnym. Obecnie większość osób pracuje w zawodach, w których może tylko w części wykorzystać wyuczone umiejętności i zdobytą wiedzę.

Ważnymi dla lokalnego rynku pracy czynnikami stają się zatem przede wszystkim: jakościowy rozwój zasobów ludzkich, rozwijanie systemu edukacji, szkoleń i poradnictwa zawodowego – prowadzenie polityki spójności między rynkiem pracy a profilem oferty dydaktycznej, rozwijanie i wspieranie sektora usług, wspomaganie samozatrudnienia, Wyrównanie szans dla: kobiet, osób niepełnosprawnych oraz osób w podeszłym wieku, Kreowanie i prowadzenie regionalnej polityki przeciwdziałania bezrobociu, i co najważniejsze – monitorowanie potrzeb pracodawców w zakresie zasobów ludzkich skoordynowane z systemem edukacji.

Ranking zawodów deficytowych i nadwyżkowych jest ważnym instrumentem dla władz oświatowych w rozważaniu potrzeby korekty poziomu struktury kształcenia zawodowego, szczególnie w aspekcie dużego „napływu” absolwentów szkół kształcących w zawodach, którzy nie posiadają kwalifikacji zawodowych.

Informacja o zawodach na lokalnym rynku pracy winna być traktowana priorytetowo w procesie podejmowania decyzji o kontynuacji kształcenia w obecnych rozmiarach w zawodach wysoce nadwyżkowych.

Reasumując problem prowadzonej polityki na rynku pracy zmniejszania bezrobocia i przeciwdziałania jego skutkom w celu lepszego wykorzystania ogromnego potencjału pracy jakim dysponujemy są i pozostaną jednym z podstawowych zadań z jakimi urząd pracy boryka i będzie borykał się w najbliższych latach a jednocześnie podejmował takie działania /w szczególności spowodować większy napływ ofert pracy np. posyłając pośredników pracy do zakładów pracy, aby przekonać pracodawcę o złożeniu każdej wolnej oferty pracy w tut. Urzędzie/ i decyzje aby w widoczny sposób zmniejszać i redukować bezrobocie.

Zdajemy sobie równocześnie sprawę z faktu, że sam urząd pracy bez współpracy i pomocy innych partnerów rynku pracy nie osiągnie widocznych efektów, mających odzwierciedlenie w spadku bezrobocia. Stąd zawiązywane partnerstwa,

organizowane przez PUP spotkania, konferencje oraz udział przedstawicieli urzędu pracy w spotkaniach, targach itp. organizowanych przez innych partnerów rynku pracy. Bowiem tylko wzajemna wymiana informacji i wspólne podejmowane działania mogą doprowadzić do poprawy sytuacji na limanowskim rynku pracy.

Sporządził:

Doradca zawodowy

Szymon Jasica

Zatwierdził:

Zastępca Dyrektora PUP

Anna Cuper