



**KAPITAŁ LUDZKI**  
NARODOWA STRATEGIA SPÓJNOŚCI



**UNIA EUROPEJSKA**  
EUROPEJSKI  
FUNDUSZ SPOŁECZNY



Projekt współfinansowany ze środków Unii Europejskiej  
w ramach Europejskiego Funduszu Społecznego

## **Powiatowy Urząd Pracy w Limanowej**

# Monitoring zawodów deficytowych i nadwyżkowych w powiecie limanowskim w 2019 roku

---

Limanowa, czerwiec 2020 r.



## Spis treści

<b>WSTĘP .....</b>	<b>4</b>
<b>1. ANALIZA OGÓLNEJ SYTUACJI NA RYNKU PRACY.....</b>	<b>7</b>
<b>3. ANALIZA UMIEJĘTNOŚCI I UPRAWNIEŃ .....</b>	<b>23</b>
<b>4. ANALIZA RYNKU EDUKACYJNEGO .....</b>	<b>24</b>
<b>5. PODSUMOWANIE.....</b>	<b>29</b>

## Wstęp

Prowadzenie monitoringu zawodów deficytowych i nadwyżkowych jest jednym z zadań samorządu województwa oraz powiatu w zakresie prowadzenia polityki rynku pracy zgodnie z zapisem ustawy o promocji zatrudnienia i instytucjach rynku pracy (tekst jednolity Dz.U. z 2019r. poz.1482).

W roku 2015 została wprowadzona „*Nowa metodologia prowadzenia monitoringu zawodów deficytowych i nadwyżkowych na lokalnym rynku pracy*”. Metodologię tą opracował Instytut Nauk Społeczno-Ekonomicznych z Łodzi na zlecenie Departamentu Rynku Pracy w Ministerstwie Pracy i Polityki Społecznej oraz Centrum Rozwoju i Zasobów Ludzkich.

Monitoring zawodów, podobnie jak dotychczas, prowadzony jest na trzech poziomach terytorialnych, tj.: powiatowym, wojewódzkim i krajowym. Niemniej jednak wprowadzono szereg nowych rozwiązań metodologicznych, do których zaliczyć należy przede wszystkim: zmianę w zakresie sposobu definiowania zawodów deficytowych i nadwyżkowych, zakresu wykorzystywanych źródeł danych, oraz sposobu prezentacji wyników monitoringu.

**Monitoring zawodów deficytowych i nadwyżkowych** jest procesem systematycznego obserwowania zjawisk zachodzących na rynku pracy dotyczących kształtowania się popytu na pracę i podaży zasobów pracy w przekroju terytorialno-zawodowym oraz formułowania na tej podstawie ocen, wniosków oraz prognoz niezbędnych dla prawidłowego funkcjonowania systemów: szkolenia bezrobotnych oraz kształcenia zawodowego.

Celem prowadzenia **monitoringu zawodów deficytowych** jest przede wszystkim:

- ❖ określenie kierunków i natężenia zmian zachodzących w strukturze zawodowo-kwalifikacyjnej na powiatowym, wojewódzkim i krajowym rynku pracy,
- ❖ stworzenie bazy informacyjnej dla przewidywania struktur zawodowo-kwalifikacyjnych w układzie lokalnym, wojewódzkim i krajowym,
- ❖ określenie odpowiednich kierunków szkolenia bezrobotnych dla zapewnienia spójności z potrzebami rynku pracy,
- ❖ korektę poziomu, struktury i treści kształcenia zawodowego na poziomie ponadgimnazjalnym i wyższym,
- ❖ usprawnienie poradnictwa zawodowego poprzez wskazanie zawodów oraz kwalifikacji deficytowych i nadwyżkowych na lokalnych rynkach pracy,
- ❖ ułatwienie realizacji programów specjalnych dla aktywizacji osób długotrwale bezrobotnych w celu promowania ich ponownego zatrudnienia.

*Metodologia prowadzenia monitoringu* określa podstawowe pojęcia, mierniki oraz wzory występujące w opracowaniu.

**Zawody deficytowe** to takie, na które istnieje na rynku pracy wyższe zapotrzebowanie niż liczba bezrobotnych w danym zawodzie. Na potrzeby opracowania rankingu zawodów deficytowych zdefiniowano je jako te, dla których liczba ofert pracy jest wyższa niż liczba bezrobotnych, odsetek długotrwale bezrobotnych jest nieznacznym, a odpływ bezrobotnych przewyższa ich napływ w danym okresie sprawozdawczym.

**Zawody zrównoważone** to takie, na które na rynku pracy występuje zapotrzebowanie zbliżone do liczby bezrobotnych w danym zawodzie. Na potrzeby opracowania rankingu zawodów zrównoważonych zdefiniowano je jako te, dla których liczba ofert pracy jest zbliżona do liczby zarejestrowanych bezrobotnych, odsetek bezrobotnych długotrwale jest nieznacznym, a odpływ bezrobotnych przewyższa ich napływ w danym okresie sprawozdawczym.

**Zawody nadwyżkowe** to takie, na które istnieje na rynku pracy niższe zapotrzebowanie niż liczba bezrobotnych w danym zawodzie. Na potrzeby opracowania rankingu zawodów

nadwyżkowych zdefiniowano je jako te, dla których liczba ofert pracy jest niższa niż liczba bezrobotnych, długotrwałe bezrobocie jest relatywnie wysokie, a napływ bezrobotnych przewyższa ich odpływ w danym okresie sprawozdawczym.

Identyfikacja zawodów deficytowych i nadwyżkowych odbywa się poprzez łączne zastosowanie trzech wskaźników:

- dostępności ofert pracy,
- długotrwałego bezrobocia,
- płynności bezrobotnych.
- 

**Tabela. 1 Identyfikacja zawodów deficytowych i nadwyżkowych – wskaźniki do monitoringu.**

zawody	wskaźnik dostępności oferty pracy $B/O_t^k$	wskaźnik długotrwałego bezrobocia $WDB_t^k$	wskaźnik płynności bezrobotnych $WPB_t^k$
deficytowe	$B/O_t^k < 0,9$	$WDB_t^k < Me$ lub brak wartości	$WPB_t^k \geq 1$ lub brak wartości
zrównoważone	$0,9 \leq B/O_t^k \leq 1,1$	$WDB_t^k < Me$ lub brak wartości	$WPB_t^k \geq 1$ lub brak wartości
nadwyżkowe	$B/O_t^k > 1,1$	$WDB_t^k > Me$	$WPB_t^k < 1$

Monitoring zawodów deficytowych i nadwyżkowych, w głównej mierze, bazuje na danych gromadzonych w systemie Syriusz – o liczbie zarejestrowanych bezrobotnych, zgłoszonych wolnych miejscach pracy i miejscach aktywizacji zawodowej, na danych odnośnie ofert pracy podmiotów publicznych oraz tych publikowanych w internecie. Analizę wzbogacono poprzez wykorzystanie danych Systemu Informacji Oświatowej MEN, wynikach badania ofert pracy w internecie oraz wynikach badania kwestionariuszowego przedsiębiorstw.

Zakres tematyczny monitoringu dotyczy zarówno zawodów i specjalności określonych w Klasyfikacji Zawodów i Specjalności dla potrzeb rynku pracy, jak i umiejętności i uprawnień posiadanych przez bezrobotnych oraz tych najbardziej pożądanym przez pracodawców.

Poniżej zostaną opisane definicje stosowanych w monitoringu wskaźników:

**1) Wskaźnik dostępności ofert pracy**

$$B/O_t^k = \frac{B_t^k}{O_t^k}$$

gdzie:

$B_t^k$  - to średniomiesięczna liczba bezrobotnych w grupie zawodów k w okresie t.

$O_t^k$  - to średniomiesięczna liczba dostępnych ofert pracy w grupie zawodów k w okresie t.

Wskaźnik liczony jest jako iloraz średniomiesięcznej liczby osób bezrobotnych w danej grupie zawodów w badanym okresie i średniomiesięcznej liczby wolnych miejsc pracy dostępnych w PUP i Internecie w danej grupie zawodów w badanym okresie.

Miernik informuje o dostępności oferty pracy dla bezrobotnych w danej elementarnej grupie zawodów. Im wyższa wartość wskaźnika, tym dostępność ofert jest niższa. Wartość wskaźnika można interpretować jako przeciętną liczbę osób bezrobotnych przypadających na jedną ofertę pracy. Im wyższa wartość wskaźnika tym mniejsza szansa na znalezienie zatrudnienia w grupie zawodów k. Wskaźnik przyjmuje wartości z przedziału od zera do nieskończoności.

Wskaźnik = 0 – brak bezrobotnych w elementarnej grupie zawodów k. Dostępność oferty jest bardzo wysoka, a grupa zawodów k jest maksymalnie deficytowa.

Wskaźnik < 1 – przeciętnie każdy bezrobotny z danej elementarnej grupy ma szansę znaleźć pracę. Liczba dostępnych ofert pracy przewyższa liczbę bezrobotnych w grupie zawodów k.

Wskaźnik > 1 – dostępność oferty pracy jest relatywnie niska, gdyż liczba bezrobotnych przewyższa liczbę ofert pracy w grupie zawodów k.

Brak wartości – oferty pracy w elementarnej grupie zawodów k nie są dostępne, w rezultacie szansa znalezienia pracy jest zerowa, a cecha k jest maksymalnie nadwyżkowa.

## 2) Wskaźnik długotrwałego bezrobocia :

$$WDB_t^k = \frac{DB_t^k}{B_t^k} * 100$$

gdzie:

$DB_t^k$  - to liczba długotrwanie bezrobotnych w grupie zawodów k na koniec okresu t.

$B_t^k$  - to liczba zarejestrowanych bezrobotnych w grupie zawodów k na koniec okresu t.

Wartość miernika informuje o tym, jaki odsetek bezrobotnych w elementarnej grupie zawodów stanowią długotrwanie bezrobotni. Im większa wartość miernika tym więcej długotrwanie bezrobotnych w danej grupie elementarnej zawodów. Przyjmuje wartości od 0% (sytuacja, w której bezrobotni długotrwanie nie występują) do 100% (w przypadku, gdy każdy bezrobotny w elementarnej grupie zawodów k jest długotrwanie bezrobotnym).

## 3) Wskaźnik płynności bezrobotnych :

$$WPB_t^k = \frac{OB_t^k}{NB_t^k}$$

$OB_t^k$  - to odpływ bezrobotnych w grupie zawodów k w okresie t.

$NB_t^k$  - to napływ bezrobotnych w grupie zawodów k w okresie t.

Wartość miernika wskazuje na kierunek i natężenie ruchu bezrobotnych w elementarnej grupie zawodów k.

Wskaźnik < 1 – napływ przewyższa odpływ, co oznacza wzrost liczby bezrobotnych w elementarnej grupie zawodów k.

Wskaźnik = 1 – odpływ jest równy napływowi (oba niezerowe), przez co liczba bezrobotnych w grupie zawodów k nie ulega zmianie.

Wskaźnik > 1 – odpływ przewyższa napływ, co oznacza spadek bezrobotnych w zawodzie k.

Brak wartości – napływ jest równy zeru.

## 1. Analiza ogólnej sytuacji na rynku pracy

Powiatowy Urząd Pracy w Limanowej obejmuje swoim zasięgiem 12 gmin, z czego dwie to gminy miejskie: Limanowa i Mszana Dolna, oraz dziesięć gmin wiejskich: Dobra, Jodłownik, Kamienica, Laskowa, Limanowa, Łukowica, Mszana Dolna, Niedźwiedź, Słopnice i Tymbark.

W skład powiatu wchodzi ogółem 171 miejscowości. **Wg stanu na 31 grudnia 2018 r. 61,4%** mieszkańców powiatu limanowskiego to osoby w wieku produkcyjnym.

Liczba podmiotów zarejestrowanych w REGON, prowadzących działalność gospodarczą na terenie powiatu limanowskiego wynosi **11 204 (stan na 30 listopada 2019r.)**. Liczba osób bezrobotnych zarejestrowanych w PUP Limanowa wg stanu **na koniec grudnia 2019 roku wynosiła 3844 osoby**, co wskazuje że w stosunku do analogicznego okresu roku ubiegłego liczba ta spadła o 354 osoby.

**Tabela 2. Liczba osób bezrobotnych ogółem, bez prawa do zasiłku i z prawem do zasiłku w powiecie limanowskim (wg stanu na koniec 2018,2017r.,2016r.,2015r.)**

Wyszczególnienie	Stan na 31.12. 2016r.	Stan na 31.12. 2017r.	Stan na 31.12. 2018r.	Stan na 31.12. 2019r.	Dynamika 5:4
1	2	3	4	5	5:4
Liczba osób bezrobotnych ogółem	<b>5444</b>	<b>4607</b>	<b>4198</b>	<b>3844</b>	<b>91,6</b>
Liczba kobiet	<b>3124</b>	<b>2796</b>	<b>2600</b>	<b>2291</b>	<b>88,1</b>
Liczba osób z prawem do zasiłku	<b>760</b>	<b>670</b>	<b>661</b>	<b>681</b>	<b>103,0</b>

Liczba osób z prawem do zasiłku w powiecie limanowskim wg stanu na 31.12.2019 r. wynosiła 661 osób, bezrobotni z prawem do zasiłku stanowią 17,7 % ogółu zarejestrowanych bezrobotnych.

Liczbę zarejestrowanych osób bezrobotnych w poszczególnych gminach i miastach powiatu limanowskiego według stanu na 31.12.2019r. w porównaniu do 31.12.2018 r.,31.12.2017r. i 31.12.2015r. przedstawia poniższa tabela:

**Tabela 3. Liczba bezrobotnych w poszczególnych gminach i miastach powiatu limanowskiego, stan na 31.12.2018 r.,31.12.2017 r.,31.12.2016 r.,31.12.2015 r.**

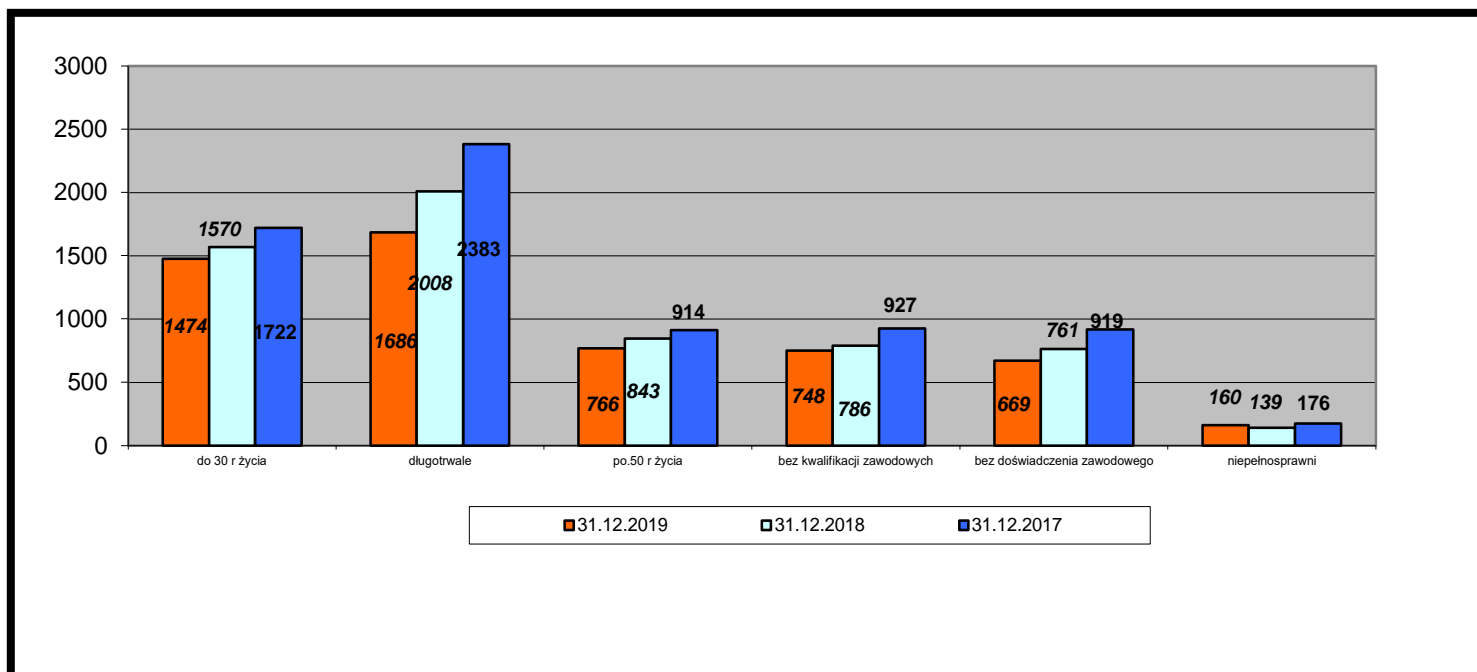
Wyszczególnienie	Liczba bezrobotnych ,stan na 31.XII				Dynamika w %		
	2016	2017	2018	2019			
	2	3	4	5	5:2	5:3	5:4
Limanowa Gmina	1088	882	789	<b>661</b>	<b>60,8</b>	<b>74,9</b>	<b>83,8</b>
Mszana Dolna Gmina	743	609	589	<b>581</b>	<b>78,2</b>	<b>95,4</b>	<b>98,5</b>
Limanowa Miasto	714	553	474	<b>413</b>	<b>57,8</b>	<b>74,7</b>	<b>87,1</b>
Łukowica	445	395	362	<b>344</b>	<b>77,3</b>	<b>87,1</b>	<b>95,0</b>
Kamienica	427	368	296	<b>264</b>	<b>61,8</b>	<b>71,7</b>	<b>89,2</b>
Dobra	358	317	326	<b>300</b>	<b>83,8</b>	<b>94,6</b>	<b>92,0</b>
Mszana Dolna Miasto	330	325	280	<b>303</b>	<b>91,8</b>	<b>93,2</b>	<b>108,2</b>
Jodłownik	322	270	246	<b>208</b>	<b>64,6</b>	<b>77,0</b>	<b>84,6</b>

Niedzwiedź	283	240	234	205	72,4	85,4	87,6
Tymbark	264	221	209	196	74,2	88,7	93,8
Słupnice	249	223	206	189	75,9	84,8	91,7
Laskowa	221	204	187	180	81,4	88,2	96,3
<b>Powiat Limanowski</b>	<b>5444</b>	<b>4607</b>	<b>4198</b>	<b>3844</b>	<b>70,6</b>	<b>83,4</b>	<b>91,6</b>

Analiza danych statystycznych Powiatowego Urzędu Pracy w Limanowej wskazuje, iż struktura osób bezrobotnych zarejestrowanych w PUP jest bardzo niekorzystna. Osoby znajdujące się w **szczególnej sytuacji** na rynku pracy (art. 49 ustawy o promocji zatrudnienia (...)) stanowiły wg stanu na dzień 31.12.2019r. **86,8%** ogółu osób bezrobotnych (**3338** osób). **43,9 %** ogółu bezrobotnych to osoby **długotrwale bezrobotne** ( 1686 osób), **38,3 %** - osoby młode do 30 roku życia (1474 osoby), około **19,9%** to osoby **powyżej 50 roku życia** ( 766 osób),**27,3%** -**osoby posiadające co najmniej jedno dziecko do 6 roku życia**(1049 osób) , **4,2 %** - **osoby niepełnosprawne** (160 osób).

Najważniejsze problemy osób znajdujących się w szczególnej sytuacji na rynku pracy to: niska aktywność zawodowa, nieznamość rynku pracy, brak doświadczenia zawodowego, niskie kwalifikacje, niesprecyzowane plany co do własnej przyszłości zawodowej, ograniczenia natury psychologicznej: zaniżona samoocena, bierność, niepewność oraz lęk przed poniesieniem porażki.

**Wykres 1. Bezrobotni w szczególnej sytuacji na rynku pracy, stan na 31.12.2019 r., 31.12.2018 r. , 31.12.2017r.**



Spośród osób bezrobotnych znajdujących się w szczególnej sytuacji na rynku pracy, w końcu grudnia 2019 r. wyższy niż przed rokiem był udział bezrobotnych do 30 roku życia(o 0,9%) do 38,3%,niepełnosprawnych (o 0,9%) do poziomu 4,2%,bez kwalifikacji (o 0,7%) do 19,5%. Zmniejszył się natomiast odsetek osób bezrobotnych długotrwale bezrobotnych



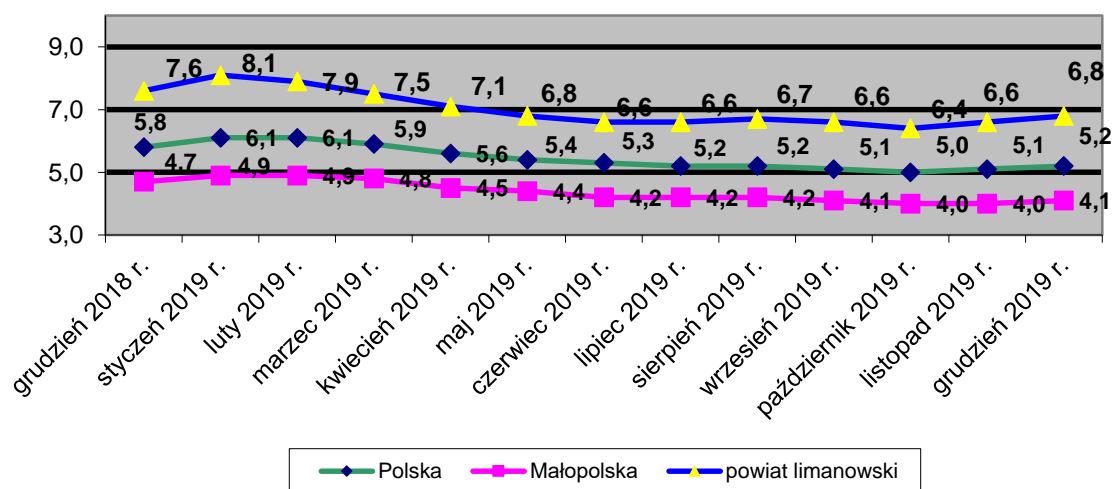
(o 3,9%) do poziomu 43,9%, bezrobotnych powyżej 50 roku życia (o 0,2%) do 19,9%, bezrobotnych bez doświadczenia zawodowego (o 0,5%) do 17,4%).

Wymienione grupy są grupami które najtrudniej jest zaktywizować poprzez narzędzia i instrumenty jakimi dysponuje Urząd Pracy lub przekonać pomimo wielu działań i rozmów podejmowanych przez pośredników pracy i doradców zawodowych oraz specjalistów ds. aktywizacji zawodowej do uczestnictwa w jakiegokolwiek formie aktywizacji.

Dane statystyczne wskazują, że bezrobotnych figurujących w rejestrze PUP Limanowa charakteryzuje niski poziom wykształcenia. Przeważają osoby z wykształceniem **zasadniczym zawodowym – 1243** (w tym 544 kobiet). Wielu bezrobotnych posiada jedynie wykształcenie gimnazjalne i poniżej (**600**), w tym 282 to kobiety. Osoby z wykształceniem gimnazjalnym i poniżej oraz zasadniczym zawodowym stanowią **47,9%** ogółu bezrobotnych. Wyższe wykształcenie posiada **13,6%** bezrobotnych (**596** osób, w tym 455 kobiet). Wyższym wykształceniem legitymuje się **18,2%** kobiet i **7%** mężczyzn, co wskazuje, że bezrobotne kobiety zarejestrowane w PUP Limanowa są zdecydowanie lepiej wykształcone od mężczyzn. Na przestrzeni sześciu analizowanych lat odsetek osób z wyższym wykształceniem systematycznie wzrastał z **9,5%** w 2014 r. do **13,6%** w 2019 r. (w przypadku kobiet udział ten aż wzrósł o **4,7%**, mężczyzn o **2,5%**)

Stopa bezrobocia to procentowy udział zarejestrowanych bezrobotnych w ogólnej liczbie ludności aktywnej zawodowo. Poniżej przedstawiono stopę bezrobocia w kraju, województwie małopolskim, oraz powiecie limanowskim w grudniu 2019 r.

**Wykres 2. Stopa bezrobocia Polska, woj. małopolskie i powiat limanowski, grudzień 2018r.- grudzień 2019 r.**



Na koniec grudzień 2019 roku stopa bezrobocia w powiecie limanowskim wynosiła 6,8% natomiast na koniec grudnia 2018 roku 7,6 %. W okresie tym nastąpił spadek stopy bezrobocia o 0,8 %, natomiast w województwie małopolskim i kraju o 0,6 punktu procentowego .

**Tabela 4. Stopy bezrobocia w powiecie limanowskim, województwie małopolskim i Polsce w latach 2016 – 2019**

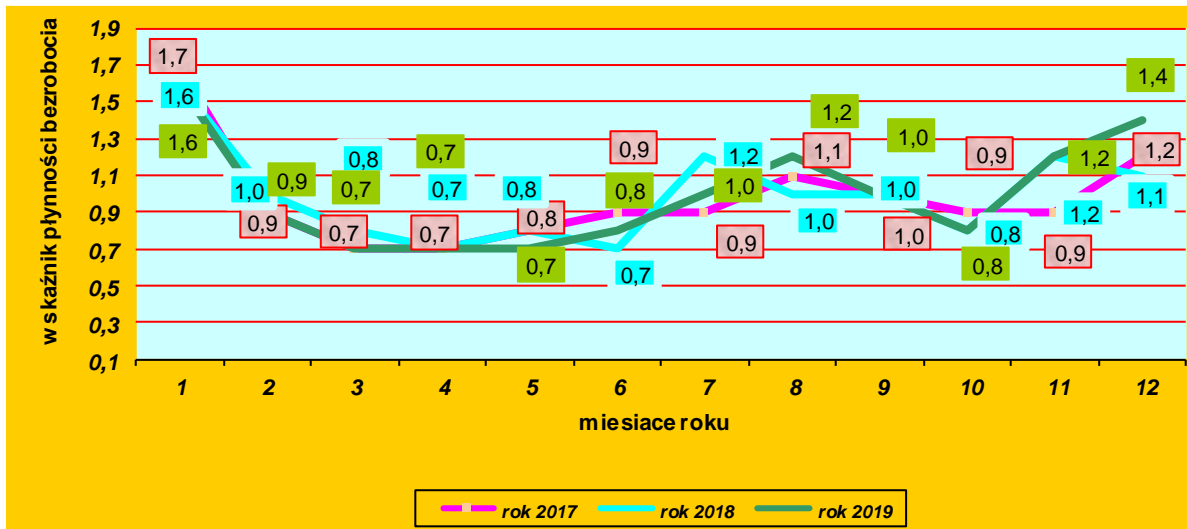
Wyszczególnienie	Polska				Województwo małopolskie				Powiat limanowski			
	2016	2017	2018	2019	2016	2017	2018	2019	2016	2017	2018	2019
styczeń	10,2	8,5	6,8	<b>6,1</b>	8,6	6,9	5,5	<b>4,9</b>	14,5	10,6	8,9	<b>8,1</b>
luty	10,2	8,4	6,8	<b>6,1</b>	8,7	6,9	5,5	<b>4,9</b>	14,5	10,5	8,9	<b>7,9</b>
marzec	9,9	8,0	6,6	<b>5,9</b>	8,4	6,6	5,3	<b>4,8</b>	13,9	9,9	8,6	<b>7,5</b>
kwiecień	9,4	7,6	6,3	<b>5,6</b>	8,0	6,2	5,1	<b>4,5</b>	13,0	9,5	8,1	<b>7,1</b>
maj	9,1	7,3	6,1	<b>5,4</b>	7,6	6,0	4,9	<b>4,4</b>	12,4	9,2	7,8	<b>6,8</b>
czerwiec	8,7	7,0	5,8	<b>5,3</b>	7,2	5,6	4,7	<b>4,2</b>	11,4	8,9	7,5	<b>6,6</b>
lipiec	8,5	7,0	5,8	<b>5,2</b>	7,0	5,7	4,7	<b>4,2</b>	10,9	8,9	7,7	<b>6,6</b>
sierpień	8,4	7,0	5,8	<b>5,2</b>	6,8	5,7	4,7	<b>4,2</b>	10,3	8,9	7,6	<b>6,7</b>
wrzesień	8,3	6,8	5,7	<b>5,1</b>	6,7	5,5	4,7	<b>4,1</b>	10,2	8,8	7,7	<b>6,6</b>
październik	8,2	6,6	5,7	<b>5,0</b>	6,6	5,3	4,6	<b>4,0</b>	10,0	8,4	7,4	<b>6,4</b>
listopad	8,2	6,5	5,7	<b>5,1</b>	6,6	5,3	4,7	<b>4,0</b>	9,9	8,3	7,6	<b>6,6</b>
grudzień	8,3	6,6	5,8	<b>5,2</b>	6,7	5,4	4,7	<b>4,1</b>	10,1	8,4	7,6	<b>6,8</b>

#### **Wskaźnik płynności bezrobocia**

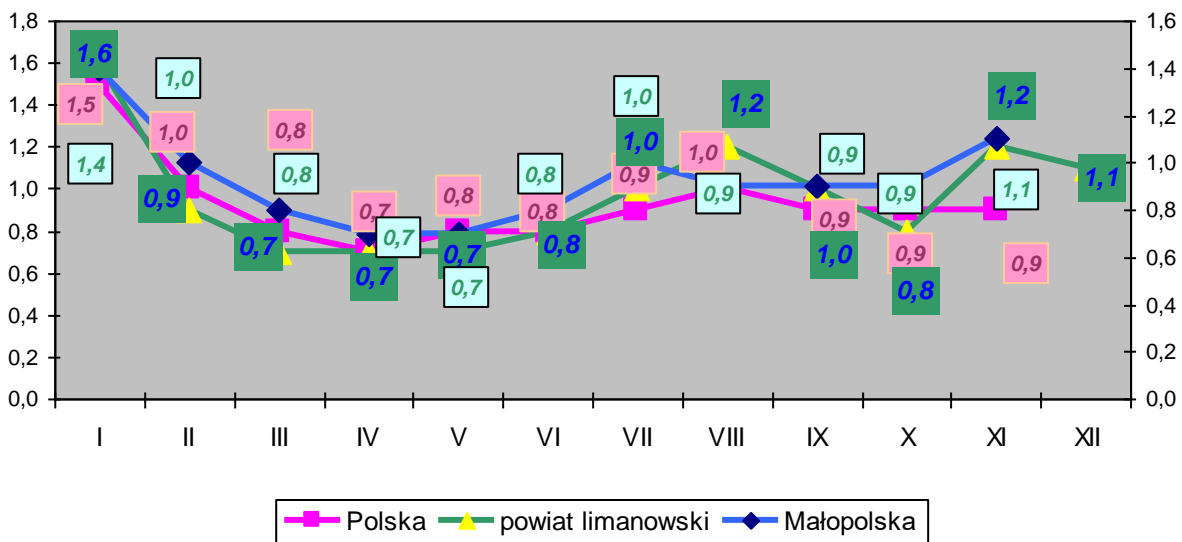
Stosunek napływu osób bezrobotnych do ich odpływu w danym okresie określany jest *wskaźnikiem płynności bezrobocia*, informuje on o przepływie bezrobotnych.

Im wyższy wskaźnik tym większa różnica między liczbą osób nowo zarejestrowanych a wyrejestrowanych, poziom 1,0 oznacza równowagę między liczbą osób napływających i odpływających z urzędu pracy W latach 2016-2019 wskaźnik ten podlegał corocznym tendencjom: w początkowych miesiącach roku następował jego systematyczny spadek , w okresie letnim osiągał wartości najniższe , po czym w końcowych miesiącach roku wzrastał.

**Wykres 5. Wskaźnik płynności bezrobocia w powiecie limanowskim w latach 2016-2019.**



Wykres 6. Wskaźnik płynności bezrobocia w poszczególnych miesiącach 2019r. /Polska, woj. małopolskie, powiat limanowski/



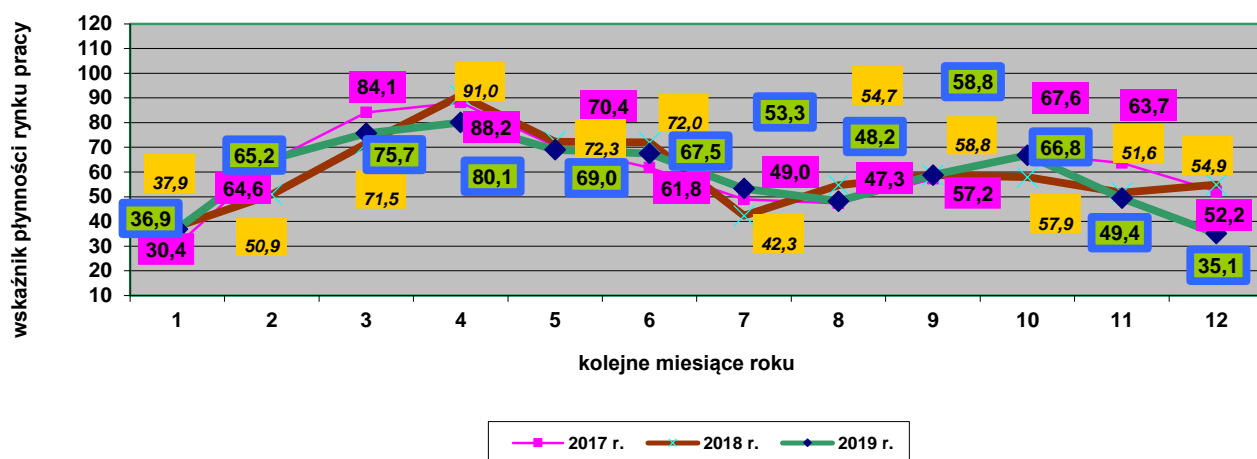
### Wskaźnik płynności rynku pracy

Celem przedstawienia skali podjęć pracy przez bezrobotnych z poszczególnych jednostek terytorialnych powiatu obliczono wskaźniki płynności rynku pracy. Wartość miernika równa

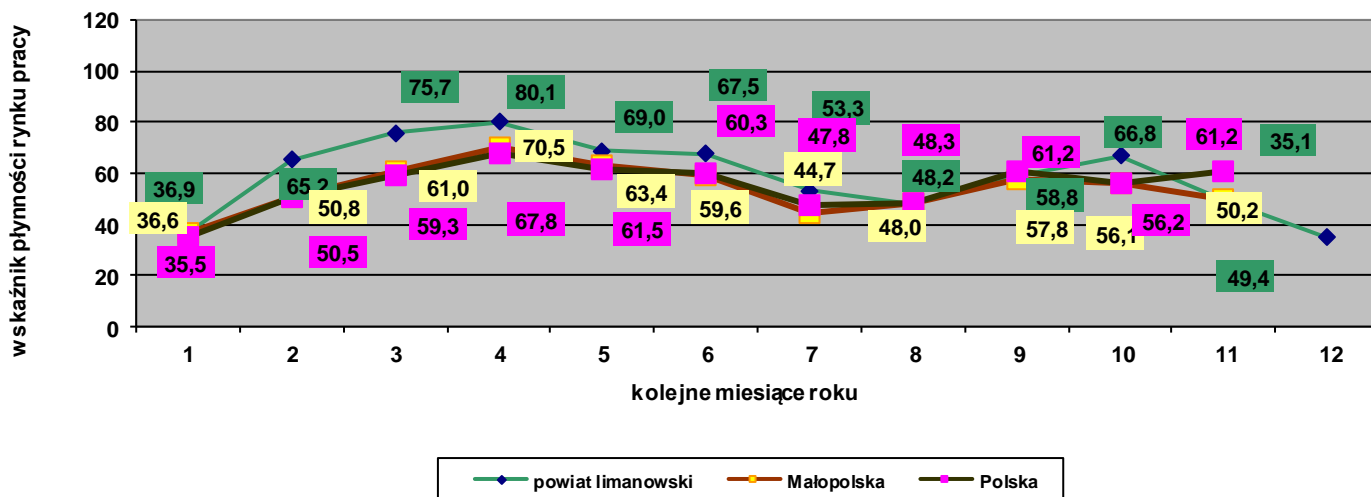
się ilorazowi liczby osób wyrejestrowanych z tytułu podjęcia pracy i liczby napływających osób do rejestru bezrobotnych w danym okresie

W 2018 roku wskaźnik płynności rynku pracy wyniósł 59,1 %, w 2017- 65,7%, natomiast w 2016 r. 61,3%. Najniższą wartość wskaźnika zanotowano wśród osób z gmin Jodłownik (53,7%) i Słopnice (55,8%), a najwyższą wśród osób z gminy Kamienica (66,2%) i miasta Mszana Dolna (64,5%).

**Wykres 7. Wskaźnik płynności rynku pracy w powiecie limanowskim w latach 2016-2019.**



**Wykres 8. Wskaźnik płynności rynku pracy w powiecie limanowskim w 2019 r. /Polska, Małopolska i powiat limanowski/**

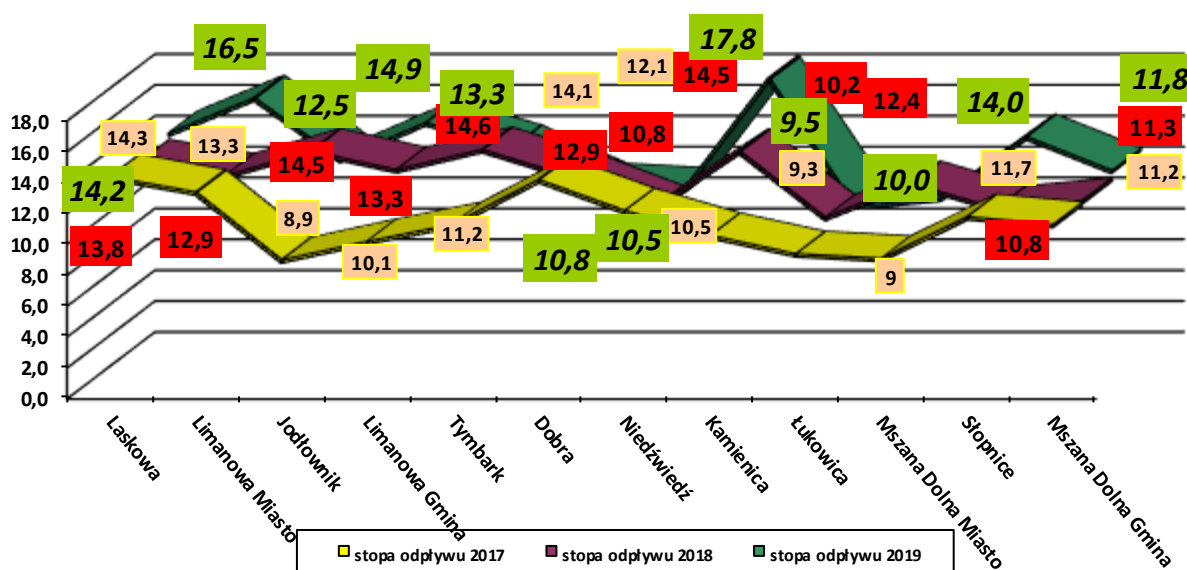


**Stopę odpływu ( bezrobotnych z urzędu pracy)**

Stopę odpływu oblicza się jako stosunek liczby bezrobotnych wyrejestrowanych w miesiącu sprawozdawczym do liczby bezrobotnych na koniec poprzedniego miesiąca.

Najniższą stopę odpływu wykazano w gminie Łukowica(9,5%) i mieście Mszana Dolna(10%), najwyższą w gminie Kamienica (17,8%) i mieście Limanowa( 16,5%).

**Wykres 9. Stopa odpływu z bezrobocia rejestrowanego w gminach i miastach powiatu limanowskiego w 2019 r., 2018r. i 2017 r.**



Kolejnym wskaźnikiem, według którego bada się zjawisko bezrobocia jest długość stażu pracy zarejestrowanych bezrobotnych. Najwięcej zarejestrowanych bezrobotnych – 48,3% legitymuje się krótkim- do 5 lat stażem pracy, a 11,4% nie posiada żadnego stażu pracy. Na koniec grudnia 2019 r. zarejestrowanych było 669 osób bezrobotnych bez doświadczenia zawodowego, z czego 47,8% to osoby długotrwale bezrobotne.

Bezrobotne kobiety zarejestrowane w PUP Limanowa są zdecydowanie lepiej wykształcone od mężczyzn. Procentowy udział kobiet w strukturze zarejestrowanych osób bezrobotnych wg poziomu wykształcenia jest wyższy w zakresie wykształcenia wyższego, policealnego i średniego zawodowego oraz średniego ogólnokształcącego odpowiednio o 11,5,11,7 i 5,1%.

Z danych statystycznych wynika, że poziom wykształcenia kobiet nie idzie w parze z doświadczeniem zawodowym. Stażu pracy w ogóle lub minimalny, tj. poniżej 1 roku, ma 719 kobiet, czyli 31,4% wszystkich zarejestrowanych kobiet. Problemy z brakiem odpowiedniego stażu pracy stawiają kobiety w zdecydowanie gorszej sytuacji na rynku pracy niż mężczyźni.

### **Bezrobotni wg rodzaju działalności ostatniego miejsca pracy oraz oferty pracy w wybranych działach gospodarki – stan na 31.12.2019 roku**

Analizując strukturę bezrobotnych według rodzaju działalności ostatniego miejsca pracy tradycyjnie w naszym powiecie najczęściej osób wg stanu na dzień 31.12.2019 roku pracowało w sektorach :

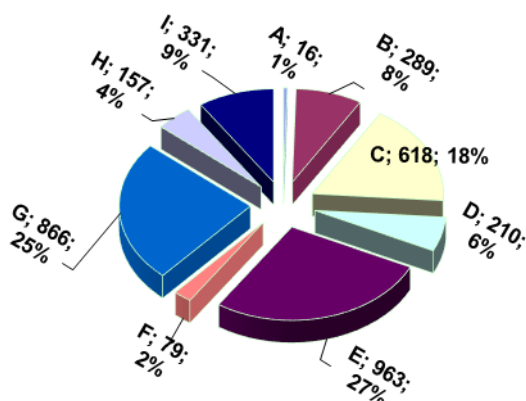
- ✓ handel 808 osób ( 21 % ) ;
- ✓ budownictwo 592 osoby (15,4%);
- ✓ przetwórstwo przemysłowe 518 osób ( 13,5 %);

**Analizując oferty pracy według rodzaju działalności za 2019 r. – najwięcej ofert zostało zgłoszonych z wybranych działów gospodarki:**

- ✓ handel ( 607 ofert – 18,7% ) /w stosunku do 2018 r. wzrost o 2,6%/
- ✓ przetwórstwo przemysłowe ( 511 ofert -17,9% ) / w stosunku do 2018 r. spadek o 1,3%
- ✓ budownictwo 411 ofert – 14,4% ) /w stosunku do 2018 r. spadek o 4,5%/
- ✓ edukacja (239 ofert -8,4%) / w stosunku do 2018 r. wzrost o 0,7%
- ✓ pozostała działalność usługowa (185 ofert -administracja publiczna (216 ofert – 6,5%) / w stosunku do 2018 r. wzrost o 1,5%/

Biorąc pod uwagę strukturę zarejestrowanych bezrobotnych wg tzw. ” wielkich grup zawodowych” najliczniej reprezentowani byli pracownicy usług i sprzedawcy (27%),robotnicy przemysłowi i rzemieślnicy(25%), technicy i średni personel techniczny (18%) ogółu zarejestrowanych.

**Wykres 10. Struktura bezrobocia w układzie wielkich grup zawodowych**



<b>A</b>	<b>Przedstawiciele władz publicznych, wyżsi urzędnicy i kierownicy</b>	<b>16 osób</b>
<b>B</b>	<b>Specjaliści</b>	<b>289 osób</b>
<b>C</b>	<b>Technicy i inny średni personel</b>	<b>618 osób</b>
<b>D</b>	<b>Pracownicy biurowi</b>	<b>210 osób</b>
<b>E</b>	<b>Pracownicy usług i sprzedawcy</b>	<b>963 osoby</b>
<b>F</b>	<b>Rolnicy, ogrodnicy, leśnicy i rybacy</b>	<b>79 osób</b>
<b>G</b>	<b>Robotnicy przemysłowi i rzemieślnicy</b>	<b>866 osób</b>
<b>H</b>	<b>Operatorzy i monterzy maszyn i urządzeń</b>	<b>157 osób</b>
<b>I</b>	<b>Pracownicy przy pracach prostych</b>	<b>331 osób</b>

**Tabela 5. Grupy zawodów, w których liczba bezrobotnych (stan na koniec okresu i napływ w okresie) był największa w 2019 roku**

Kod	Elementarne grupy zawodów	Liczba bezrobotnych (stan na koniec okresu)	Liczba bezrobotnych (napływ w okresie)
5223	Sprzedawcy sklepowi (ekspedienci)	462	642
5120	Kucharze	158	243
7112	Murarze i pokrewni	137	256
5141	Fryzjerzy	129	214
3314	Średni personel do spraw statystyki i dziedzin pokrewnych	102	218
7231	Mechanicy pojazdów samochodowych	97	240
7222	Ślusarze i pokrewni	98	175
9313	Robotnicy wykonujący prace proste w budownictwie ogólnym	73	185
7512	Piekarze, cukiernicy i pokrewni	71	91
4110	Pracownicy obsługi biurowej	67	132
5153	Gospodarze budynków	67	69
7531	Krawcy, kuśnierze, kapelusznicy i pokrewni	57	76
7522	Stolarze meblowi i pokrewni	54	117
7115	Cieśle i stolarze budowlani	54	106
9329	Robotnicy wykonujący prace proste w przemyśle gdzie indziej niesklasyfikowani	56	72
3115	Technicy mechanicy	45	132
3112	Technicy budownictwa	50	181

Wśród zarejestrowanych osób bezrobotnych 43,7% to osoby długotrwale bezrobotne tj. takie, które pozostają bez pracy powyżej 12 m-cy od dnia zarejestrowania

#### **Wskaźnik długotrwałego bezrobocia**

Wartość wskaźnika informuje o tym, jaki odsetek bezrobotnych w elementarnej grupie zawodów stanowiły osoby długotrwale bezrobotne. Im większa wartość miernika tym więcej było długotrwale bezrobotnych w danej elementarnej grupie zawodów. Miernik przyjmuje wartości od 0% (sytuacja, w której bezrobotni długotrwale nie występują) do 100% (w przypadku, gdy każdy bezrobotny w elementarnej grupie zawodów k jest długotrwale bezrobotnym).

**Tabela 6. Grupy zawodów, dla których wskaźnik długotrwałego bezrobocia w 2019 r. był najwyższy (z wyłączeniem grup zawodowych, gdzie wskaźnik osiągnął wynik max.)**

Kod	Elementarne grupy zawodów	wskaźnik długotrwałego bezrobocia
2342	Specjaliści do spraw wychowania małego dziecka	80,0000
7318	Rękodzielnicy wyrobów z tkanin, skóry i pokrewnych materiałów	80,0000
2431	Specjaliści do spraw reklamy i marketingu	77,7778
2633	Filozofowie, historycy i politolodzy	75,0000
3259	Średni personel do spraw zdrowia gdzie indziej niesklasyfikowany	75,0000
3331	Spedytorzy i pokrewni	75,0000
4223	Operatorzy centrali telefonicznych	75,0000
6130	Rolnicy produkcji roślinnej i zwierzęcej	72,7273
8156	Operatorzy maszyn do produkcji obuwia i pokrewni	72,7273
9333	Robotnicy pracujący przy przeładunku towarów	72,7273
8160	Operatorzy maszyn i urządzeń do produkcji wyrobów spożywczych i pokrewni	70,0000
7131	Malarze budowlani i pokrewni	69,2308
2131	Biolodzy i pokrewni	66,6667
2292	Fizjoterapeuci	66,6667
3433	Pracownicy bibliotek, galerii, muzeów, informacji naukowej i pokrewni	66,6667
5322	Pracownicy domowej opieki osobistej	66,6667
5329	Pracownicy opieki osobistej w ochronie zdrowia i pokrewni gdzie indziej niesklasyfikowani	66,6667
7113	Robotnicy obróbki kamienia	66,6667
7124	Monterzy izolacji	66,6667
7127	Monterzy i konserwatorzy instalacji klimatyzacyjnych i chłodniczych	66,6667
7422	Monterzy i serwisanci instalacji i urządzeń teleinformatycznych	66,6667
7523	Ustawiacze i operatorzy maszyn do obróbki i produkcji wyrobów z drewna	66,6667
8211	Monterzy maszyn i urządzeń mechanicznych	66,6667
9211	Robotnicy wykonujący proste prace polowe	66,6667
9412	Pomoce kuchenne	65,6250
3144	Technicy technologii żywności	64,5161
3412	Pracownicy wsparcia rodziny, pomocy społecznej i pracy socjalnej	64,2857
9112	Pomoce i sprzątaczkę biurowe, hotelowe i pokrewne	64,0000
3432	Plastycy, dekoratorzy wnętrz i pokrewni	63,6364
7114	Betoniarze, betoniarze zbrojarze i pokrewni	63,6364
4226	Recepcjoniści (z wyłączeniem hotelowych)	62,5000
4211	Kasjerzy bankowi i pokrewni	60,0000
5311	Opiekunowie dziecięcy	60,0000

### Wskaźnik płynności bezrobotnych

Wartość tego wskaźnika ukazuje kierunek i natężenie ruchu bezrobotnych w danej elementarnej grupie zawodów. Przyjmuje się, że wartość wskaźnika  $< 1$  oznacza, że napływ przewyższa odpływ, co przekłada się na wzrost liczby bezrobotnych w elementarnej grupie zawodów. Jeśli wskaźnik  $= 1$ , to odpływ jest równy napływowi (oba niezerowe), przez co liczba bezrobotnych w analizowanej grupie zawodów nie ulega zmianie. Wartość wskaźnika  $> 1$  wskazuje, że odpływ przewyższa napływ, co przekłada się na spadek bezrobotnych w danej elementarnej grupie zawodów.

**Tabela 7. Grupy zawodów, dla których wskaźnik płynności bezrobotnych w 2019r. był najwyższy**



Kod	Elementarne grupy zawodów	Wskaźnik płynności bezrobotnych
2635	Specjaliści do spraw społecznych	5,00
7322	Drukarze	3,00
3143	Technicy leśnictwa	2,50
1321	Kierownicy do spraw produkcji przemysłowej	2,00
2120	Matematycy, aktuariusze i statystycy	2,00
2151	Inżynierowie elektrycy	2,00
2529	Specjaliści do spraw baz danych i sieci komputerowych gdzie indziej niesklasyfikowani	2,00
2652	Kompozytorzy, artyści muzycy i śpiewacy	2,00
3256	Ratownicy medyczni	2,00
3321	Agenci ubezpieczeniowi	2,00
3433	Pracownicy bibliotek, galerii, muzeów, informacji naukowej i pokrewni	2,00
4323	Pracownicy do spraw transportu	2,00
5321	Pomocniczy personel medyczny	2,00
7123	Tynkarze i pokrewni	2,00
7124	Monterzy izolacji	2,00
7215	Takielarze i monterzy konstrukcji linowych	2,00
7323	Introligatorzy i pokrewni	2,00
7537	Kaletnicy, rymarze i pokrewni	2,00
8112	Operatorzy maszyn i urządzeń do przeróbki mechanicznej kopalin	2,00
9214	Robotnicy wykonujący prace proste w ogrodnictwie i sadownictwie	2,00

**Tabela 8. Grupy zawodów, dla których wskaźnik płynności bezrobotnych w 2019 r. był najniższy (nie uwzględniono wyników rzędu 0, oznaczających braku napływu)**

Kod	Elementarne grupy zawodów	Wskaźnik płynności bezrobotnych
3312	Pracownicy do spraw kredytów, pożyczek i pokrewni	0,33
3522	Operatorzy urządzeń telekomunikacyjnych	0,33
1439	Kierownicy do spraw innych typów usług gdzie indziej niesklasyfikowani	0,40
3423	Instruktorzy fitness i rekreacji ruchowej	0,40
5151	Pracownicy obsługi technicznej biur, hoteli i innych obiektów	0,40
5245	Sprzedawcy w stacji paliw	0,40
7214	Robotnicy przygotowujący i wznoszący konstrukcje metalowe	0,43
2131	Chemicy	0,50
2261	Lekarze dentyści bez specjalizacji, w trakcie specjalizacji lub ze specjalizacją I stopnia	0,50
2412	Doradcy finansowi i inwestycyjni	0,50
2621	Archiwiści i muzealnicy	0,50
2632	Archeolodzy, socjolodzy i specjaliści dziedzin pokrewnych	0,50
2651	Artyści plastycy	0,50
3422	Trenerzy, instruktorzy i działacze sportowi	0,50

3431	Fotografowie	0,50
4223	Operatorzy centrali telefonicznych	0,50
5113	Przewodnicy turystyczni i piloci wycieczek	0,50
7211	Formierze odlewniczy i pokrewni	0,50
8113	Operatorzy urządzeń wiertniczych i wydobywczych ropy, gazu i innych surowców	0,50
8131	Operatorzy maszyn i urządzeń do produkcji wyrobów chemicznych	0,50
8142	Operatorzy maszyn do produkcji wyrobów z tworzyw sztucznych	0,50
8312	Dyżurni ruchu, manewrowi i pokrewni	0,50
8350	Marynarze i pokrewni (z wyłączeniem sił zbrojnych)	0,50
9215	Robotnicy wykonujący prace proste w leśnictwie	0,50
9622	Pracownicy wykonujący dorywcze prace proste	0,50

Największa płynność, a co za tym idzie spadek bezrobotnych wystąpił w grupach takich jak m.in. specjaliści ds. społecznych, drukarze, technicy leśnictwa.

W 2019 roku najniższa płynność osób bezrobotnych dotyczyła elementarnych grup zawodowych takich jak: pracownicy ds. kredytów, pożyczek i pokrewni, operatorzy urządzeń telekomunikacyjnych.

### Wskaźnik dostępności ofert

W 2019 roku urząd miał do dyspozycji 2857 ofert pracy. Ponad 95% pracodawcy zgłaszali bezpośrednio do urzędu, reszta trafiła przez Internet.

Wartość wskaźnika informuje o dostępności oferty pracy dla bezrobotnych w danej elementarnej grupie zawodów. Im wyższa wartość wskaźnika, tym dostępność oferty była niższa.

Wskaźnik ten policzony został jako stosunek średniomiesięcznej liczby bezrobotnych w danym zawodzie do średniomiesięcznej liczby dostępnych ofert w tym zawodzie.

Ranking zawodów zgłaszanych w ofertach pracy według wskaźnika dostępności oferty daje uzupełniające informacje na temat możliwości uzyskania pracy w danym zawodzie.

Im wyższa wartość wskaźnika tym mniejsza szansa na znalezienie zatrudnienia w danej grupie zawodów

Największe szanse na znalezienie zatrudnienia miały osoby z zawodami wymagającymi wysokich kwalifikacji w ściśle określonych specjalnościach. Należą do nich:

**Tabela 9. Grupy zawodów, dla których wskaźnik dostępności ofert był najniższy w 2019 r.**

Kod	Elementarne grupy zawodów	Wskaźnik dostępności ofert
2161	Projektanci wzornictwa przemysłowego i odzieży	0,08
3411	Średni personel z dziedziny prawa i pokrewny	0,20
9214	Robotnicy wykonujący prace proste w ogrodnictwie i sadownictwie	0,25
9622	Pracownicy wykonujący dorywcze prace proste	0,29
7421	Monterzy i serwisanci urządzeń elektronicznych	0,33
2320	Nauczyciele kształcenia zawodowego	0,40
5243	Agenci sprzedaży bezpośredniej	0,43
8219	Monterzy gdzie indziej niesklasyfikowani	0,43
6340	Rybaczy i zbieracze pracujący na własne potrzeby	0,54
7523	Ustawiacze i operatorzy maszyn do obróbki i produkcji wyrobów z drewna	0,59
8172	Operatorzy maszyn i urządzeń do obróbki drewna	0,64
5312	Asystenci nauczycieli	0,69

8131	Operatorzy maszyn i urządzeń do produkcji wyrobów chemicznych	0,69
3439	Średni personel w zakresie działalności artystycznej i kulturalnej gdzie indziej niesklasyfikowany	0,76
9334	Układacze towarów na półkach	0,78
1323	Kierownicy do spraw budownictwa	0,88
2621	Archiwiści i muzealnicy	0,96
2151	Inżynierowie elektrycy	1,00
5169	Pracownicy usług osobistych gdzie indziej niesklasyfikowani	1,00
7534	Tapicerzy i pokrewni	1,13
2353	Lektorzy języków obcych	1,19
7214	Robotnicy przygotowujący i wznoszący konstrukcje metalowe	1,36
8141	Operatorzy maszyn do produkcji wyrobów gumowych	1,40

**Tabela 10. Grupy zawodów, dla których wskaźnik dostępności ofert był najwyższy w 2019 r.**

Kod	Elementarne grupy zawodów	Wskaźnik dostępności ofert
3220	Dietetycy i żywieniowcy	769,00
3434	Szefowie kuchni i organizatorzy usług gastronomicznych	633,00
7412	Elektromechanicy i elektromonterzy	387,00
2421	Specjaliści do spraw zarządzania i organizacji	219,00
3512	Technicy wsparcia informatycznego i technicznego	210,00
3115	Technicy mechanicy	195,67
3343	Pracownicy administracyjni i sekretarze biura zarządu	176,00
8156	Operatorzy maszyn do produkcji obuwia i pokrewni	143,00
3119	Technicy nauk fizycznych i technicznych gdzie indziej niesklasyfikowani	120,00
3112	Technicy budownictwa	117,80

Najwyższa wartość wskaźnika, a co za tym idzie niska dostępność do ofert pracy dotyczyła przede wszystkim grup zawodów takich jak: dietetycy i żywieniowcy, szefowie kuchni i organizatorzy usług gastronomicznych, elektromechanicy i elektromonterzy, specjaliści ds. zarządzania i organizacji.

Ranking zawodów deficytowych i nadwyżkowych.

Nowa metodologia prowadzonych badań zmieniła sposób definiowania **zawodów deficytowych**. Na potrzeby opracowania rankingu zdefiniowano je jako te, dla których liczba ofert pracy jest wyższa niż liczba bezrobotnych, odsetek długotrwale bezrobotnych jest nieznaczący, a odpływ bezrobotnych przewyższa ich napływ w danym okresie sprawozdawczym. **Są to, zawody, na które istnieje na rynku pracy wyższe zapotrzebowanie niż liczba bezrobotnych w danym zawodzie.** Żeby dany zawód zakwalifikować do deficytu muszą zostać spełnione wszystkie trzy warunki.

zawody	wskaźnik dostępności oferty pracy $B/O_t^k$	wskaźnik długotrwałego bezrobocia $WDB_t^k$	wskaźnik płynności bezrobotnych $WPB_t^k$
deficytowe	$B/O_t^k < 0,9$	$WDB_t^k < Me$ lub brak wartości	$WPB_t^k \geq 1$ lub brak wartości

Metodologia wprowadza również **zawody maksymalnie deficytowe**. Są to zawody, w których nie odnotowano bezrobotnych czyli wskaźnik dostępności oferty pracy wynosi 0.

**Tabela 11. Ranking elementarnych grup zawodów maksymalnie deficytowych w 2019 r.**

<b>Maksymalny deficyt*</b>				
Kod	Elementarna grupa zawodów	Liczba dostępnych ofert pracy ( $O_t^k$ )	Odsetek ofert subsydiowanych (%)	Odsetek wolnych miejsc pracy i miejsc aktywizacji zawodowej (%)
9621	Gońcy, bagażowi i pokrewni	6	0,00	0,00
7513	Robotnicy w produkcji mleczarskiej	1	50,00	0,00
3118	Kreślarze	1		0,00
4411	Pomocnicy biblioteczni	1	40,00	30,00
3344	Sekretarze medyczni i pokrewni	0	60,00	60,00

\* W przypadku maksymalnego deficytu liczba bezrobotnych równa jest zero. W rezultacie wskaźnik dostępności ofert pracy równa się zero, a pozostałe mierniki nie osiągają wartości. Z tego względu zaleca się prezentację tej grupy według malejącej liczby dostępnych ofert prac

**Tabela 12. Ranking elementarnych grup zawodów deficytowych w 2019 r.**

<b>Deficyt</b>								
Kod	Elementarna grupa zawodów	Średniomiesięczna liczba bezrobotnych ( $B_t^k$ )	Średniomiesięczna liczba dostępnych ofert pracy ( $O_t^k$ )	Wskaźnik dostępności ofert pracy ( $B/O_t^k$ )	Wskaźnik długotrwałego bezrobocia ( $WDB_t^k$ )	Wskaźnik płynności bezrobotnych $WPB_t^k$	Odsetek ofert subsydiowanych (%)	Odsetek miejsc aktywizacji zawodowej (%) (%)
3411	Średni personel z dziedziny prawa i pokrewny	0,17	0,83	0,20		1,00	90,00	80,00
9214	Robotnicy wykonujący prace proste w ogrodnictwie i sadownictwie	0,33	1,33	0,25		2,00	0,00	0,00
7421	Monterzy i serwisanci urządzeń elektronicznych	0,17	0,50	0,33		1,00	100,00	100,00
2320	Nauczyciele kształcenia zawodowego	0,33	0,83	0,40		1,50	0,00	0,00
5243	Agenci sprzedaży bezpośredniej	0,25	0,58	0,43		1,00	0,00	0,00
8219	Monterzy gdzie indziej niesklasyfikowani	1,08	2,50	0,43		1,50	22,22	11,11
6340	Rybacy i zbieracze pracujący na własne potrzeby	6,25	11,67	0,54	25,00	1,09	0,00	0,00

Do zawodów zrównoważonych zalicza się takie, na które na rynku pracy występuje zapotrzebowanie zbliżone do liczby bezrobotnych w danym zawodzie. Na potrzeby opracowania rankingu zawodów zrównoważonych zdefiniowano je jako te, dla których liczba ofert pracy jest zbliżona do liczby zarejestrowanych bezrobotnych, odsetek bezrobotnych

długotrwale jest nieznaczny, a odpływ bezrobotnych przewyższa ich napływ w danym okresie sprawozdawczym.

zawody	wskaźnik dostępności oferty pracy $B/O_t^k$	wskaźnik długotrwałego bezrobocia $WDB_t^k$	wskaźnik płynności bezrobotnych $WPB_t^k$
zrównoważone	$0,9 \leq B/O_t^k < 1,1$	$WDB_t^k < Me$ lub brak wartości	$WPB_t^k \geq 1$ lub brak wartości

**Tabela 13. Ranking elementarnych grup zawodów zrównoważonych w 2019 r.**

Kod	Elementarna grupa zawodów	Średniomiesięczna liczba bezrobotnych ( $B_t^k$ )	Średniomiesięczna liczba dostępnych ofert pracy ( $O_t^k$ )	Wskaźnik dostępności ofert pracy ( $B/O_t^k$ )	Odsetek ofert subsydiowanych (%)	Odsetek miejsc aktywizacji zawodowej (%) (%)
2151	Inżynierowie elektrycy	0,0833333333	0,0833333333	1,00	100,00	0,00
5169	Pracownicy usług osobistych gdzie indziej niesklasyfikowani	0,0833333333	0,0833333333	1,00	0,00	0,00

**Zawody nadwyżkowe według metodologii prowadzonych badań to takie, na które istnieje na rynku pracy niższe zapotrzebowanie niż liczba bezrobotnych w danym zawodzie.** Na potrzeby opracowania rankingu zawodów nadwyżkowych zdefiniowano je jako te, dla których liczba ofert pracy jest niższa niż liczba bezrobotnych, długotrwale bezrobocie jest relatywnie wysokie, a napływ bezrobotnych przewyższa ich odpływ w danym okresie sprawozdawczym.

zawody	wskaźnik dostępności oferty pracy $B/O_t^k$	wskaźnik długotrwałego bezrobocia $WDB_t^k$	wskaźnik płynności bezrobotnych $WPB_t^k$
nadwyżkowe	$B/O_t^k > 1,1$	$WDB_t^k > Me$ lub brak wartości	$WPB_t^k < 1$ lub brak wartości

**Tabela 14. Ranking elementarnych grup zawodów nadwyżkowych w 2019 r.**

<i>Nadwyżka</i>								
Kod	Elementarna grupa zawodów	Średniomiesięczna liczba bezrobotnych ( $B_t^k$ )	Średniomiesięczna liczba dostępnych ofert pracy ( $O_t^k$ )	Wskaźnik dostępności ofert pracy ( $B/O_t^k$ )	Wskaźnik długotrwałego bezrobocia ( $WDB_t^k$ )	Wskaźnik płynności bezrobotnych ( $WPB_t^k$ )	Odsetek ofert subsydiowanych (%)	Odsetek miejsc aktywizacji zawodowej (%)
2421	Specjaliści do spraw zarządzania i organizacji	18,25	0,08	219,00	55,56	0,97	0,00	0,00
3119	Technicy nauk fizycznych i technicznych gdzie indziej niesklasyfikowanych	10,00	0,008	120,00	54,55	0,82	100,00	0,00

2330	Nauczyciele gimnazjów i szkół ponadgimnazjalnych (z wyjątkiem nauczycieli kształcenia zawodowego)	25,42	1,00	25,42	54,17	0,93	0,00	0,00
7121	Dekarze	4,17	0,33	12,50	50,00	0,80	50,00	0,00
7113	Robotnicy obróbki kamienia	3,33	0,42	8,00	66,67	0,75	20,00	0,00
3255	Średni personel ochrony środowiska, medycyny pracy i bhp	6,75	1,00	6,75	55,56	0,86		0,00
3521	Operatorzy urządzeń do rejestracji i transmisji obrazu i dźwięku	1,08	0,17	6,50	100,00	0,75	50,00	50,00
3259	Średni personel do spraw zdrowia gdzie indziej niesklasyfikowany	13,08	2,25	5,81	75,00	0,92	40,74	29,63
2423	Specjaliści do spraw zarządzania zasobami ludzkimi	1,50	0,33	4,50	50,00	0,75	0,00	0,00

Metodologia wprowadza również **zawody maksymalnie nadwyżkowe**, czyli takie dla których nie było żadnych ofert pracy. W takim przypadku wskaźnik dostępności ofert pracy nie przyjmuje żadnych wartości (dzielenie przez zero).

**Tabela 15. Ranking elementarnych grup zawodów maksymalnie nadwyżkowych w 2019 r.**

<b>Maksymalna nadwyżka</b>		
<b>Kod</b>	<b>Elementarna grupa zawodów</b>	<b>Liczba bezrobotnych</b>
4224	Recepcjoniści hotelowi	49
3144	Technicy technologii żywienia	30
4221	Konsultanci i inni pracownicy biur podróży	13
6330	Rolnicy produkcji roślinnej i zwierzęcej pracujący na własne potrzeby	9
2632	Archeolodzy, socjolodzy i specjaliści dziedzin pokrewnych	6
2132	Specjaliści w zakresie rolnictwa, leśnictwa i pokrewni	6
4211	Kasjerzy bankowi i pokrewni	4
9613	Zamiatacze i pokrewni	4
8312	Dyżurni ruchu, manewrowi i pokrewni	4
4223	Operatorzy centrali telefonicznych	3
2412	Doradcy finansowi i inwestycyjni	3
8343	Maszyniści i operatorzy maszyn i urządzeń dźwigowo-transportowych i pokrewnych	2
4225	Pracownicy biur informacji	2
2651	Artyści plastycy	2
1120	Dyrektorzy generalni i zarządzający	1
7211	Formierze odlewniczy i pokrewni	1
9215	Robotnicy wykonujący prace proste w leśnictwie	1
8350	Marynarze i pokrewni( z wyłączeniem sił zbrojnych)	1

\* W przypadku maksymalnej nadwyżki liczba ofert pracy równa jest zero. W rezultacie wskaźnik dostępności ofert pracy nie przyjmuje wartości. Z tego względu zaleca się prezentację tej grupy według malejącej przeciętnej miesięcznej liczby bezrobotnych.

Analizując poszczególne elementarne grupy zawodów przypisane do nadwyżki, deficytu na lokalnym rynku pracy można zauważyć, że w grupach zawodów z maksymalnie nadwyżkowych wskaźnik płynności bezrobotnych osiągnął wartości poniżej 1,00). Łącznie, w tych zawodach, nie mają szans na zatrudnienie 141 osób.

### 3. Analiza umiejętności i uprawnień

Poniższa tabela prezentuje umiejętności i uprawnienia posiadane przez osoby bezrobotne oraz umiejętności i uprawnienia jakich oczekują pracodawcy u potencjalnych pracowników.

**Tabela 16. Umiejętności i uprawnienia według wielkich grup zawodów w 2019 roku**

Kod grupy zawodów	Wielka grupa zawodów	STRONA PODAŻOWA RYNKU PRACY		STRONA POPYTOWA RYNKU PRACY	
		Umiejętności posiadane przez bezrobotnych	Odsetek bezrobotnych (%)*	Umiejętności wymagane w ofertach pracy	Odsetek ofert pracy (%)**
2	SPECJALIŚCI			Czytanie ze zrozumieniem i pisanie tekstów w języku polskim	0,60
				Komunikacja ustna /komunikatywność	2,40
				Planowanie i organizacja pracy własnej	0,60
				Sprawność psychofizyczna i psychomotoryczna	0,60
3	TECHNICY I INNY ŚREDNI PERSONEL			Komunikacja ustna /komunikatywność	0,54
5	PRACOWNICY USŁUG I SPRZEDAWCY	Komunikacja ustna /komunikatywność	0,10		
		Obsługa komputera i wykorzystanie internetu	0,10		
		Współpraca w zespole	0,10		
		Znajomość języków obcych	0,10		
7	ROBOTNICY PRZEMYSŁOWI I RZEMIEŚLNICY	Obsługa komputera i wykorzystanie internetu	0,11	Komunikacja ustna/ komunikatywność	0,30
				Współpraca w zespole	0,30

\* Odsetek bezrobotnych wyliczany jest jako iloraz stanu bezrobotnych z danym uprawnieniem w ramach wielkiej grupy zawodów do całkowitego stanu bezrobotnych w ramach wielkiej grupy zawodów.

\*\* Odsetek ofert pracy liczony jest jako iloraz napływu ofert pracy, w których dana umiejętność lub uprawnienie jest wymagań do całkowitego napływu ofert pracy w ramach danej wielkiej grupy zawodów (PUP+Intemet).

**Tabela 17. Bezrobotni bez zawodu w 2019 roku wg poziomu wykształcenia i typu ukończonej szkoły**

Wyszczególnienie	Bezrobotni ogółem	w tym bezrobotni bez zawodu	Odsetek bezrobotnych bez zawodu (%)*
<b>Ogółem</b>	3 842	315	8,20%
<b>wg poziomu wykształcenia:</b>			
gimnazjalne i poniżej	601	158	26,29%
zasadnicze zawodowe	1 244	18	1,45%
średnie ogólnokształcące	426	100	23,47%
policealne i średnie zawodowe	1 050	34	3,24%
wyższe	521	5	0,96%
<b>wg typu ukończonej szkoły:</b>			
zasadnicza szkoła zawodowa	760	18	2,37%
szkoła przysposabiająca do pracy			
technikum	468	29	6,20%
liceum ogólnokształcące	339	84	24,78%
liceum profilowane	4	2	50,00%
technikum uzupełniające	3	0	0,00%
liceum uzupełniające	43	2	4,65%
szkoła policealna	69	1	1,45%
wyższa	444	5	1,13%
brak danych źródłowych	1 712	174	10,16%

\*Odsetek bezrobotnych wyliczony jest jako stosunek bezrobotnych bez zawodu wg stanu w końcu okresu sprawozdawczego do ogółu bezrobotnych w ramach danej analizowanej kategorii.

## 4. Analiza rynku edukacyjnego

Nawiązując do nowych zasad sporządzania monitoringu zawodów deficytowych i nadwyżkowych należy przedstawić analizę struktury zawodowej absolwentów szkół ponadgimnazjalnych na lokalnym rynku pracy, która została przeprowadzona w oparciu o dane z aplikacji Monitoring Zawodów w systemie Syriusz oraz dane z Systemu Informacji Oświatowej MEN a dotyczącego szkół ponadgimnazjalnych - absolwenci roku szkolnego 2019/2020.

Metodologia w tym zakresie wprowadza dwa mierniki: **wskaźnik frakcji bezrobotnych wśród absolwentów** - służący do identyfikacji elementarnych grup zawodów/kierunków nauki i szkół, w których absolwenci mają trudności ze znalezieniem pracy oraz **wskaźnik frakcji absolwentów wśród bezrobotnych** - wskazujący jak wysoki jest odsetek bezrobotnych absolwentów wśród bezrobotnych w danej elementarnej grupie zawodów bądź w danym kierunku kształcenia.

Wskaźniki te mają zastosowanie, gdy uczniowie, absolwenci oraz szkoły kształcenia należą do tego samego powiatu, a wszelkie dane monitorujące służą do wykorzystania dla jednego urzędu pracy. W przypadku powiatu limanowskiego część młodzieży uczy się poza terenem naszego powiatu co zniekształca wyniki badań.

W roku 2019 r. na terenie powiatu szkoły ponadgimnazjalne ukończyło 1615 osób. W liczbie tej zawarte są dane zarówno mieszkańców naszego powiatu jak również osób, które szkołę ukończyły poza jego terenem. Najwięcej uczniów w badanym roku ukończyło technika – 739 absolwentów oraz licea ogólnokształcące – 452 osoby.



W końcu okresu sprawozdawczego w ewidencji PUP pozostawało 258 bezrobotnych tegorocznych absolwentów, wśród których największą grupę stanowili absolwenci techników – 115 osób, zasadniczych szkół zawodowych -114 osób, liceów ogólnokształcących – 22 osoby, liceów uzupełniających – 5 osób, szkół policealnych – 2 osoby.

**Tabela. 18 Liczba absolwentów oraz bezrobotnych absolwentów według typu szkoły w 2019 rok**

Typ szkoły	Liczba absolwentów w roku szkolnym		Liczba bezrobotnych absolwentów		Wskaźnik frakcji bezrobotnych absolwentów wśród absolwentów (%)	
	ogółem	posiadający tytuł zawodowy*	stan na koniec grudnia roku poprzedniego	stan na koniec maja roku sprawozdawczego	stan na koniec grudnia roku poprzedniego	stan na koniec maja roku sprawozdawczego
zasadnicza szkoła zawodowa	373	183	114	55	30,56%	14,75%
szkoła przysposabiająca do pracy	1	0	0	0		
technikum	739	671	115	27	15,56%	3,65%
liceum ogólnokształcące	452	0	22	17	4,87%	3,76%
liceum profilowane			0	0		
liceum uzupełniające	0	0	5	0		
szkoła policealna	50	40	2	1	4,00%	2,00%

\* Liczba absolwentów, którzy zdali egzamin potwierdzający kwalifikacje zawodowe

W 2019 r. do rejestru bezrobotnych, w największym stopniu trafili absolwenci zasadniczych szkół zawodowych ,techników oraz liceów ogólnokształcących.

Największą liczbę zarejestrowanych w końcu grudnia 2019 roku absolwentów posiadali: szefowie kuchni i organizatorzy usług gastronomicznych (18 osób), technicy mechanicy (15 osób), pośrednicy usług biznesowych gdzie indziej nie sklasyfikowani (13 osób), technicy budownictwa (12 osób) ,średni personel do spraw statystyki i dziedzin pokrewnych (11 osób), technicy wsparcia informatycznego i technicznego (10 osób)

**Tabela 19. Liczba absolwentów oraz bezrobotnych absolwentów według elementarnej grupy zawodów w 2019 r.**

Nazwa elementarnej grupy zawodów	Liczba absolwentów w roku szkolnym kończącym się w roku sprawozdawczym		Liczba bezrobotnych absolwentów**	Liczba bezrobotnych	Wskaźnik frakcji bezrobotnych absolwentów wśród absolwentów (%)	Wskaźnik frakcji bezrobotnych absolwentów wśród bezrobotnych
	ogółem	posiadający tytuł zawodowy*	koniec grudnia roku sprawozdawczego	koniec grudnia roku sprawozdawczego	koniec grudnia roku sprawozdawczego	koniec grudnia roku sprawozdawczego
Asystenci dentyści			2	2		100,00%
Asystenci nauczycieli			0	2		0,00%
Barmani			0	1		0,00%
Błacharze			0	2		0,00%
Dietetycy i żywieniowcy			0	34		0,00%
Ekonomiści			0	4		0,00%

Elektromechanicy i elektrycy			0	5		0,00%
Elektrycy budowlani i pokrewni			0	1		0,00%
Fotografowie			0	1		0,00%
Fryzjerzy	19		5	17	26,32%	29,41%
Kelnerzy			0	4		0,00%
Kierowcy operatorzy wózków jezdniowych			0	1		0,00%
Kierowcy samochodów ciężarowych			0	1		0,00%
Kierownicy w gastronomii			0	1		0,00%
Konsultanci i inni pracownicy biur podróży	22		4	14	18,18%	28,57%
Kosmetyczki i pokrewni	7		0	14	0,00%	0,00%
Krawcy, kuśnierze, kapelusznicy i pokrewni			0	2		0,00%
Księgowi			0	5		0,00%
Kucharze			0	18		0,00%
Lakiernicy			0	1		0,00%
Lekarze dentyści bez specjalizacji, w trakcie specjalizacji lub ze specjalizacją I stopnia			0	1		0,00%
Magazynierzy i pokrewni			0	1		0,00%
Mechanicy pojazdów samochodowych			1	5		20,00%
Murarze i pokrewni			0	4		0,00%
Ogrodnicy			0	3		0,00%
Operatorzy innych maszyn i urządzeń przetwórczych gdzie indziej niesklasyfikowani			0	1		0,00%
Operatorzy maszyn i urządzeń do produkcji wyrobów spożywczych i pokrewni			0	12		0,00%
Operatorzy sprzętu do robót ziemnych i urządzeń pokrewnych			0	4		0,00%
Piekarze, cukiernicy i pokrewni			0	5		0,00%
Plastycy, dekoratorzy wnętrz i pokrewni			0	5		0,00%
Pomocniczy personel medyczny	24		0	1	0,00%	0,00%

Pośrednicy usług biznesowych gdzie indziej niesklasyfikowani	76		13	21	17,11%	61,90%
Pracownicy administracyjni i sekretarze biura zarządu	9		0	4	0,00%	0,00%
Pracownicy do spraw rachunkowości i księgowości	0		0	4		0,00%
Pracownicy domowej opieki osobistej			0	1		0,00%
Pracownicy obsługi biurowej			0	2		0,00%
Pracownicy usług ochrony gdzie indziej niesklasyfikowani			0	2		0,00%
Pracownicy wsparcia rodziny, pomocy społecznej i pracy socjalnej			0	2		0,00%
Praktykujący niekonwencjonalne lub komplementarne metody terapii			0	1		0,00%
Przedstawiciele handlowi			0	1		0,00%
Recepcjoniści hotelowi	42		6	22	14,29%	27,27%
Robotnicy budowlani robót wykończeniowych i pokrewni gdzie indziej niesklasyfikowani			0	1		0,00%
Robotnicy przetwórstwa surowców roślinnych			0	1		0,00%
Robotnicy wykonujący prace proste w przemyśle gdzie indziej niesklasyfikowani			0	2		0,00%
Rolnicy produkcji roślinnej i zwierzęcej			0	2		0,00%
Rolnicy produkcji roślinnej i zwierzęcej pracujący na własne potrzeby			0	2		0,00%
Rolnicy upraw mieszanych			0	1		0,00%
Sekretarki (ogólne)			0	2		0,00%
Spawacze i pokrewni			2	4		50,00%
Specjaliści do spraw księgowości i rachunkowości			0	1		0,00%

Specjaliści do spraw zarządzania i organizacji			0	1		0,00%
Specjaliści ochrony zdrowia gdzie indziej niesklasyfikowani			0	1		0,00%
Spedytorzy i pokrewni	0		0	1		0,00%
Sprzedawcy sklepowi (ekspedienci)	14		6	57	42,86%	10,53%
Szefowie kuchni i organizatorzy usług gastronomicznych	97		18	54	18,56%	33,33%
Szwaczki, hafciarki i pokrewni			0	1		0,00%
Tapicerzy i pokrewni			0	1		0,00%
Technicy budownictwa	123		12	47	9,76%	25,53%
Technicy elektronicy i pokrewni	27		4	5	14,81%	80,00%
Technicy elektrycy	31		3	9	9,68%	33,33%
Technicy farmaceutyczni			1	3		33,33%
Technicy fizjoterapii i masażyści			1	3		33,33%
Technicy mechanicy	60		15	32	25,00%	46,88%
Technicy medyczni i dentystyczni			0	1		0,00%
Technicy nauk chemicznych, fizycznych i pokrewni	14		1	3	7,14%	33,33%
Technicy nauk fizycznych i technicznych gdzie indziej niesklasyfikowani			1	2		50,00%
Technicy rolnictwa i pokrewni	16		1	8	6,25%	12,50%
Technicy technologii żywności			0	18		0,00%
Technicy weterynarii	24		3	5	12,50%	60,00%
Technicy wsparcia informatycznego i technicznego	58		10	28	17,24%	35,71%
Ślusarze i pokrewni			0	3		0,00%
Średni personel do spraw statystyki i dziedzin pokrewnych	105		11	56	10,48%	19,64%
Średni personel do spraw zdrowia gdzie indziej niesklasyfikowany	0		0	4		0,00%
Średni personel ochrony środowiska, medycyny pracy i bhp			0	4		0,00%

\* Liczba absolwentów, którzy zdali egzamin potwierdzający kwalifikacje zawodowe.

**\*\* Wg zawodu wyuczonego.**

Analizując **wskaźnik frakcji bezrobotnych absolwentów wśród absolwentów** można zauważyć, że osiągnął on 42,86% w przypadku sprzedawców sklepowych(ekspedientów),26,32% fryzjerów i 25,00% dla techników fizjoterapii i masażystów.

W przypadku **wskaźnika frakcji bezrobotnych absolwentów wśród bezrobotnych**. Najwyższy wynik – 100,00% osiągnął on w przypadku grupy asystentów dentystycznych. Wynika to z faktu, że w każdej z w/w grup żadna osoba nie była absolwentem z takim typem wykształcenia. Wartość wskaźnika 60% - technicy weterynarii,, 50 % technicy nauk fizycznych i technicznych gdzie indziej niesklasyfikowanych. Wysoki odsetek bezrobotnych absolwentów wśród bezrobotnych świadczy w tym przypadku na niekorzyść danych kierunków kształcenia, jednak z obserwacji rynku pracy wynika, że na absolwentów tego kierunku występuje zapotrzebowanie. Zestawienie przyszłorocznych absolwentów szkół oraz zawodów deficytowych i nadwyżkowych w powiecie praktycznie pokrywa się. Trudno określić liczbę przyszłorocznych absolwentów w zawodach wymagających wyższego wykształcenia ponieważ osoby te kształcą się poza powiatem.

## **5. Podsumowanie**

Na funkcjonowanie rynku pracy w powiecie limanowskim ma wpływ wiele czynników. Nie tylko rozwój gospodarki i tworzenie nowych miejsc pracy, które jest nadal zbyt małe by wchłonąć większą część zarejestrowanych osób bezrobotnych, ale również struktura zawodowa tych osób. Niniejsze opracowanie wskazuje nadal trudną sytuację na lokalnym rynku pracy i nie odzwierciedla niestety pełnego obrazu sytuacji panującej na rynku zatrudnienia w powiecie limanowskim.

Sporządzając monitoring zawodów deficytowych i nadwyżkowych według nowo sporządzonej metodologii, czyli: analizując zawody według kodu czterocyfrowego oraz korzystając z danych z Systemu Informacji Oświatowej MEN, możemy stwierdzić że opracowany system winien spełniać założone cele. Ukazano dane w jakich zawodach poszukują pracowników i chętnie ich zatrudnią. Informacje te winny mieć odzwierciedlenie w edukacji młodzieży w szkołach ponadgimnazjalnych.

Pomimo dużej ilości ofert pracy wielu bezrobotnych nadal ma trudności ze znalezieniem pracy w posiadanym zawodzie, związane jest to często z faktem, że mimo posiadania przez osobę bezrobotną wymaganego zawodu określonego w ofercie pracy, nie spełnia ona innych wymagań stawianych przez pracodawcę takich jak: odpowiednie doświadczenie, kompetencje czy inne dodatkowe umiejętności i uprawnienia.

Ponadto należy podkreślić, że wśród części osób bezrobotnych występuje zjawisko dezaktualizacji ich kwalifikacji, co w efekcie utrudnia ich powrót na rynek pracy. Zauważa się też małą mobilność wśród osób pozostających bez zatrudnienia. Podkreślenia wymaga fakt, że spora liczba bezrobotnych zarejestrowanych w urzędzie pracy nie posiada żadnych kwalifikacji zawodowych. Istnieje też pewna grupa osób bezrobotnych, którzy nie są zainteresowani podjęciem pracy.

Wdrożony monitoring zawodów deficytowych i nadwyżkowych pozwala na określenie aktualnych potrzeb rynku pracy. Należy jednak podkreślić, że skupiają się one nie tylko na konkretnych kwalifikacjach zawodowych, zdobytych w systemie szkolnym czy na kursach doszkalających, ale także na dodatkowych umiejętnościach o charakterze uniwersalnym, takich jak: planowanie ścieżki własnego rozwoju zawodowego, elastycznego podejścia do oczekiwań, uwzględnienia konieczności kilkakrotnej reorientacji zawodowej na przestrzeni całej kariery zawodowej. Częstym zjawiskiem jest podejmowanie pracy nie

w zawodzie wyuczonym, ale pokrewnym. Obecnie większość osób pracuje w zawodach, w których może tylko w części wykorzystać wyuczone umiejętności i zdobytą wiedzę.

Ważnymi dla lokalnego rynku pracy czynnikami stają się zatem: jakościowy rozwój zasobów ludzkich, rozwijanie systemu edukacji, szkoleń i poradnictwa zawodowego – prowadzenie polityki spójności między rynkiem pracy a profilem oferty dydaktycznej, rozwijanie i wspieranie sektora usług, wspomaganie samozatrudnienia, Wyrównanie szans dla: kobiet, osób niepełnosprawnych oraz osób w podeszłym wieku. Kreowanie i prowadzenie regionalnej polityki przeciwdziałania bezrobociu, i co najważniejsze – monitorowanie potrzeb pracodawców w zakresie zasobów ludzkich skoordynowane z systemem edukacji.

Reasumując problem prowadzonej polityki na rynku pracy zmniejszania bezrobocia i przeciwdziałania jego skutkom w celu lepszego wykorzystania ogromnego potencjału pracy jakim dysponujemy są i pozostaną jednym z podstawowych zadań z jakimi urząd pracy boryka i będzie borykał się w najbliższych latach a jednocześnie podejmował takie działania i decyzje aby w widoczny sposób zmniejszać i redukować stopę bezrobocia.

**Sporządził:**

Starszy Inspektor Powiatowy

Małgorzata Zboś

**Zatwierdził:**

Z up. STAROSTY

Anna Cuper

Zastępca Dyrektora

Powiatowego Urzędu Pracy w Limanowej



**Rysunek 1 Informacja sygnałna za 2019 r. Zawody deficytowe i nadwyżkowe w powiecie limanowskim**

<b>INFORMACJA SYGNAŁNA 2019 R.</b>			
Sekcja	Zaklasyfikowanie	Grupa elementarna	
<b>DEFICYT</b>	<b>zawód maksymalnie deficytowy</b>	Gońcy, багаżowi i pokrewni	
		Robotnicy w produkcji wyrobów mleczarskich	
		Kreślarze	
		Pomocnicy biblioteczni	
		Sekretarze medyczni i pokrewni	
	<b>zawód deficytowy</b>	Średni personel z dziedziny prawa i pokrewny	
		Robotnicy wykonujący prace proste w ogrodnictwie i sadownictwie	
		Monterzy i serwisanci urządzeń elektronicznych	
		Nauczyciele kształcenia zawodowego	
		Agenci sprzedaży bezpośredniej	
		Monterzy gdzie indziej niesklasyfikowani	
		Rybaczy i zbieracze pracujący na własne potrzeby	
	<b>NADWYŻKA</b>	<b>zawód nadwyżkowy</b>	Specjaliści do spraw zarządzania i organizacji
			Technicy nauk fizycznych i technicznych gdzie indziej niesklasyfikowani
Nauczyciele gimnazjów i szkół ponadgimnazjalnych (z wyjątkiem nauczycieli kształcenia zawodowego)			
Dekarze			
Robotnicy obróbki kamienia			
Średni personel ochrony środowiska, medycyny pracy i bhp			
Operatorzy urządzeń do rejestracji i transmisji obrazu i dźwięku			
Średni personel do spraw zdrowia gdzie indziej niesklasyfikowany			
Specjaliści do spraw zarządzania zasobami ludzkimi			
<b>zawód maksymalnie nadwyżkowy</b>		Recepcjoniści hotelowi	
	Technicy technologii żywności		
	Konsultanci i inni pracownicy biur podróży		
	Rolnicy produkcji roślinnej i zwierzęcej pracujący na własne potrzeby		
	Archeolodzy, socjolodzy i specjaliści dziedzin pokrewnych		
	Specjaliści w zakresie rolnictwa, leśnictwa i pokrewni		
	Kasjerzy bankowi i pokrewni		
	Zamiatacze i pokrewni		
	Dyżurni ruchu, manewrowi i pokrewni		
	Operatorzy centrali telefonicznych		
	Doradcy finansowi i inwestycyjni		
	Maszyści i operatorzy maszyn i urządzeń dźwigowo-transportowych i pokrewni		
Pracownicy biur informacji			
Artyści plastycy			
Dyrektorzy generalni i zarządzający			
Formierze odlewniczy i pokrewni			
Robotnicy wykonujący prace proste w leśnictwie			
Marynarze i pokrewni (z wyłączeniem sił zbrojnych)			

**\*Monitoring zawodów deficytowych i nadwyżkowych został wykonany według nowej metodologii przygotowanej w ramach projektu współfinansowanego ze środków UE w ramach EFS „Opracowanie nowych zaleceń metodycznych prowadzenia monitoringu zawodów deficytowych i nadwyżkowych na lokalnym rynku pracy”.**