

2012

Informacja o bezrobociu w Powiecie Nidzickim za 2011 rok



Spis treści	Strona
1. Nidzicki rynek pracy w 2011 roku	3
2. Struktura zarejestrowanych bezrobotnych	8
3. Działania w zakresie aktywizacji zawodowej bezrobotnych i poszukujących pracy	11
3.1. Usługi rynku pracy	12
3.2. Instrumenty rynku pracy	16
4. Finansowanie usług i instrumentów rynku pracy	21
5. Obsługa formalna klientów Urzędu	24
6. Podsumowanie	25

1. NIDZICKI RYNEK PRACY W 2011 ROKU

Lokalny rynek pracy nie jest rynkiem zamkniętym i zależy w dużej mierze od uwarunkowań ekonomicznych w regionie i kraju. Rok 2011 był trudny dla polskiej gospodarki, co przełożyło się na sytuację lokalną. W Nidzicy uległa likwidacji Spółdzielnia Mleczarska „Ostrołęka” Zakład w Nidzicy, który zatrudniał 56 pracowników. Zwolnienia grupowe zgłosiły m.in.: Telekomunikacja Polska S.A., Poczta Polska S.A., Ministerstwo Obrony Narodowej, PKO Bank Polski S.A., Powszechny Zakład Ubezpieczeń S.A., Polskie Górnictwo Naftowe i Gazownictwo S.A. Dodatkowo ograniczony budżet państwa w zakresie Funduszu Pracy spowodował, że Powiat Nidzicki otrzymał w 2011 roku 3.357,0 tys. zł na programy na rzecz promocji zatrudnienia, tj. o 60,9% mniej niż w 2010 roku. W związku z tym wsparcie dla bezrobotnych i pracodawców zostało znacznie zmniejszone w zakresie instrumentów rynku pracy, okresu trwania programów oraz wysokości wsparcia.

Realizacja zadań w zakresie polityki rynku pracy, w tym w szczególności gospodarka środkami Funduszu Pracy podlega ocenie Powiatowej Rady Zatrudnienia. W skład powiatowej rady zatrudnienia wchodzi osoby powoływane przez Starostę spośród działających na terenie powiatu:

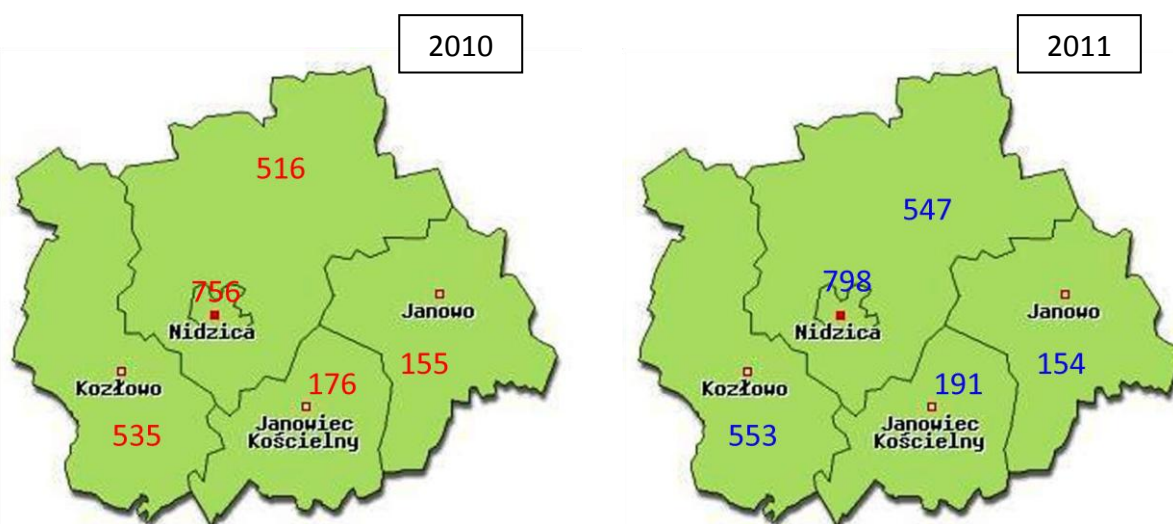
- 1) terenowych struktur organizacji związkowych,
- 2) terenowych struktur organizacji pracodawców,
- 3) społeczno-zawodowych organizacji rolników,
- 4) jednostek samorządu terytorialnego,
- 5) organizacji pozarządowych zajmujących się statutowo problematyką rynku pracy.

Na koniec grudnia 2010 roku liczba zarejestrowanych bezrobotnych w Powiatowym Urzędzie Pracy w Nidzicy wyniosła 2.138. W okresie I kwartału 2011 roku wzrosła o 407 osób i osiągnęła liczbę 2.545. Zmianę przyniósł II i III kwartał 2011 roku – od kwietnia do września obserwowaliśmy sukcesywny spadek zarejestrowanych bezrobotnych. Na dzień 30.09.2011 roku liczba zarejestrowanych bezrobotnych ukształtowała się na poziomie 1.941 osób. Na koniec 2011 roku w ewidencji bezrobotnych pozostawały 2.243 osoby, tj. o 105 więcej niż w analogicznym okresie 2010 roku.

**Tabela Nr 1. Liczba bezrobotnych w gminach powiatu nidzickiego
w latach 2010 – 2011**

Lp.	Wyszczególnienie	Zarejestrowani bezrobotni w latach:			
		2010	2011		
		liczba osób	liczba osób	% do ogółu	wzrost/spadek
1.	Miasto Nidzica	756	798	35,6	+ 42
2.	Gmina Nidzica	516	547	24,4	+ 31
3.	Gmina Kozłowo	535	553	24,7	+ 18
4.	Gmina Janowiec K.	176	191	8,5	+ 15
5.	Gmina Janowo	155	154	6,8	- 1
Ogółem powiat		2.138	2.243	100	+ 105

Źródło: sprawozdania MPiPS – 01 za 2010 i 2011. Obliczenia własne



W roku ubiegłym wzrost rejestrowanego bezrobocia wystąpił w mieście Nidzica oraz w trzech gminach wchodzących w skład powiatu nidzickiego. Wzrosty te, w stosunku do analogicznego okresu 2010 roku, wyniosły odpowiednio:

- 1) w gminie Janowiec Kościelny o 8,5%,
- 2) w gminie Nidzica o 6,0%,
- 3) w mieście Nidzica o 5,6%,
- 4) w gminie Kozłowo o 3,4%.

Jedynie w gminie Janowo bezrobocie spadło o 0,6%. Nadal najwięcej bezrobotnych zamieszkuje w mieście Nidzica, a najmniej w gminie Janowo.

Trudna sytuacja na rynku pracy i związany z nią wzrost bezrobocia, jest obserwowany w całym województwie. Z „Informacji Nr 12/2011 o sytuacji na rynku pracy w województwie warmińsko-mazurskim w grudniu 2011 roku” wynika, że w okresie od stycznia do grudnia 2011 roku liczba bezrobotnych w województwie wzrosła o 1,3%. Wzrosty zanotowano w 12 powiatach, z czego najwyższe w: iławskim 13,5%, nowomiejskim 10,5%, olsztyńskim grodzkim 6,4%, gołdapskim 5,3%.

**Tabela Nr 2. Wskaźnik stopy bezrobocia w latach 2010 – 2011
w powiecie nidzickim, województwie warmińsko – mazurskim i w kraju**

<i>Stan na koniec</i>	<i>2010 roku</i>	<i>2011 roku</i>	<i>Wzrost</i>
Powiat	20,3%	20,9%	+ 0,6
Województwo	20,0%	20,1%	+ 0,1
Kraj	12,4%	12,5%	+ 0,1

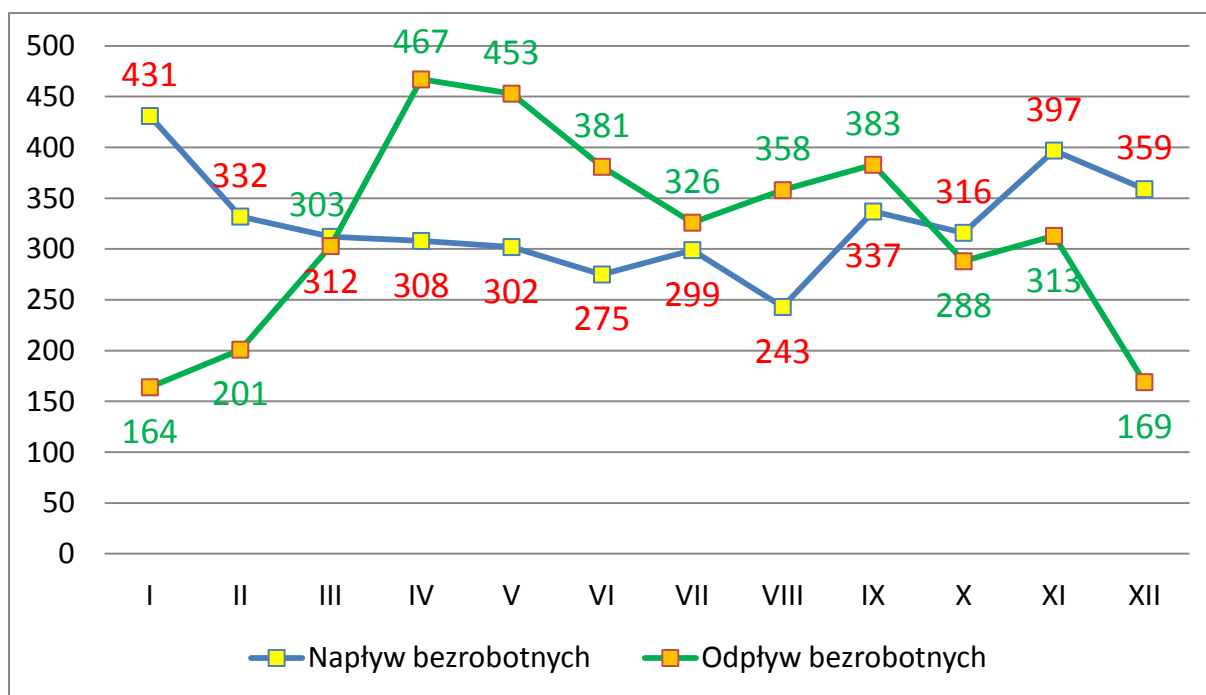
Źródło: GUS 2010 i 2011

Wzrost liczby bezrobotnych znajduje swoje odzwierciedlenie również w wielkości stopy bezrobocia. Stopa bezrobocia rejestrowanego na koniec grudnia 2011 roku w powiecie nidzickim wyniosła 20,9% i w porównaniu do 2010 roku zwiększyła się o 0,6%. W tym samym okresie stopa bezrobocia w województwie warmińsko – mazurskim i w kraju wzrosła o 0,1%. Na koniec 2011 roku nasz powiat znajdował się na 16 miejscu pod względem wielkości stopy bezrobocia (niższą stopą charakteryzowały się tylko miasta: Olsztyn i Elbląg oraz powiaty: iławski, giżycki i olsztyński).

Tabela Nr 3. Napływ i odpływ bezrobotnych w powiecie nidzickim w 2011 roku

Miesiąc	Napływ bezrobotnych			Odpływ bezrobotnych			
	ogółem	w tym:		ogółem	w tym:		
		poprzednio pracujący	nie-pracujący		podjęcia pracy	niepot. gotow.	dobrow. rezygn.
I	431	345	86	164	75	59	14
II	332	247	85	201	94	78	20
III	312	248	64	303	117	83	25
IV	308	242	66	467	215	112	24
V	302	210	92	453	202	143	38
VI	275	183	92	381	162	92	35
VII	299	231	68	326	112	106	29
VIII	243	200	43	358	128	101	31
IX	337	248	89	383	164	105	24
X	316	245	71	288	121	69	25
XI	397	330	67	313	108	92	26
XII	359	308	51	169	65	56	17
Ogółem	3.911	3.037	874	3.806	1.563	1.096	308

Źródło: sprawozdania MPiPS – 01 za 2010 i 2011. Obliczenia własne



W 2011 roku Powiatowy Urząd Pracy w Nidzicy zarejestrował ogółem 3.911 bezrobotnych. 77,7% nowo zarejestrowanych stanowiły osoby poprzednio pracujące. Wśród nich 781 powróciło do ewidencji bezrobotnych po uczestnictwie w programach

rynku pracy (26%), a 144 zostały zwolnione z przyczyn dotyczących zakładu pracy (3,7%). Co piąty zarejestrowany dotychczas nigdzie nie pracował.

W minionym roku Powiatowy Urząd Pracy w Nidzicy wyłączył z ewidencji bezrobotnych 3.806 osób. Najczęściej przyczyną wyłączeń były podjęcia pracy – 41,1%, niestawienie się w wyznaczonym terminie – 28,8%, uczestnictwo w programach rynku pracy – 15,3% (szkolenia, staże prace społecznie użyteczne – 584 osoby). Z tytułu odmowy podjęcia pracy status bezrobotnego utraciło 68 osób (1,8% ogółu wyrejestrowanych).

Największy odsetek podjęć pracy w ogólnej liczbie wyrejestrowanych był w lutym (46,8%) i kwietniu (46%), natomiast najniższy w lipcu (34,4%) i listopadzie (34,5%).

Tabela Nr 4. Oferty pracy zgłoszone do PUP w Nidzicy w 2011 roku

<i>Miesiąc</i>	<i>Oferty pracy zgłoszone do PUP</i>
I	32
II	47
III	126
IV	151
V	147
VI	134
VII	126
VIII	155
IX	128
X	114
XI	69
XII	28
Ogółem	1.257

Źródło: sprawozdania MPiPS – 01 za 2010 i 2011. Obliczenia własne

Na podstawie zgłoszonych przez pracodawców ofert pracy wynika, że najczęściej poszukiwani, na lokalnym rynku pracy, byli pracownicy w zawodach: robotnik gospodarczy, robotnik budowlany i pokrewni, ślusarz, pracownik biurowy. Na jedną ofertę pracy w sierpniu 2011 roku przypadało 13 bezrobotnych, natomiast w grudniu – 80.

2. STRUKTURA ZAREJESTROWANYCH BEZROBOTNYCH

Zmiany w strukturze zarejestrowanych bezrobotnych w latach 2010 – 2011 przedstawiono w tabeli nr 5.

**Tabela Nr 5. Wybrane kategorie bezrobotnych w powiecie nidzickim
w latach 2010 – 2011**

Kategorie bezrobotnych	Zarejestrowani bezrobotni w latach:			
	2010	2011		
	liczba osób	liczba osób	% do ogółu	wzrost
- z prawem do zasiłku	570	572	25,5	+ 0,4
- bez prawa do zasiłku	1.568	1.671	74,5	+ 6,6
- bez kwalifikacji zawodowych	656	759	33,8	+ 15,7
- samotnie wychowujący co najmniej 1 dziecko	226	255	11,4	+ 12,8
- mężczyźni	906	913	40,7	+ 0,7
- kobiety	1.232	1.330	59,2	+ 8,0
- mieszkańcy wsi	1.382	1.445	64,4	+ 4,6
- niepełnosprawni	104	107	4,8	+ 2,9

Źródło: Sprawozdawczość MPiPS – 01 za 2010 i 2011. Obliczenia własne.

Największe przyrosty w liczbach bezwzględnych zanotowano wśród bezrobotnych:

- ✓ bez prawa do zasiłku – o 103 osoby,
- ✓ bez kwalifikacji zawodowych – o 103 osoby,
- ✓ kobiet – o 98 osób,
- ✓ mieszkańców wsi – o 63 osoby.

**Tabela Nr 6. Bezrobotni w powiecie nidzickim według wieku
w latach 2010 - 2011**

Lp.	Struktura wiekowa	Zarejestrowani bezrobotni w latach:			
		2010		2011	
		liczba osób	liczba osób	% do ogółu	wzrost
1.	18 - 24	479	537	23,9	+ 12,1 %
2.	25 - 34	661	665	29,6	+0,6 %
3.	35 - 44	426	441	19,7	+ 3,5 %
4.	45 - 54	406	421	18,8	+ 3,7 %
5.	55 - 64	166	179	8,0	+ 7,8 %
Ogółem		2.138	2.243	100	+ 4,9 %

Źródło: sprawozdania MPiPS - 01 za 2010 i 2011. Obliczenia własne

Na nidzickim rynku pracy zarysowuje się widoczna przewaga osób bezrobotnych w młodym wieku. W całej populacji dwie najmłodsze grupy bezrobotnych: osoby w wieku 18-24 i 25-34 lata są grupami najliczniejszymi i razem stanowią 53,5%. W minionym roku bezrobocie wzrosło we wszystkich kategoriach wiekowych, przy czym najwięcej w przedziale 18 – 24 lata (o 58 osób). Najmniejszy przyrost w liczbach bezwzględnych wystąpił wśród bezrobotnych w wieku 25 – 34 lata (o 4 osoby). Zauważalna jest stała tendencja wzrostu bezrobotnych w najstarszej kategorii wiekowej.

**Tabela Nr 7. Bezrobotni w powiecie nidzickim według wykształcenia
w latach 2010 - 2011**

Lp.	Wykształcenie	Zarejestrowani bezrobotni w latach:			
		2010		2011	
		liczba osób	liczba osób	% do ogółu	wzrost/spadek
1.	Wyższe	141	167	7,4	+ 26
2.	Policealne i średnie zawodowe	340	376	16,8	+ 36
3.	Średnie ogólnokształcące	325	340	15,2	+ 15
4.	Zasadnicze zawodowe	544	534	23,8	- 10
5.	Gimnazjalne i poniżej	788	826	36,8	+ 38
Ogółem		2.138	2.243	100	+ 105

Źródło: sprawozdania MPiPS - 01 za 2010 i 2011. Obliczenia własne

Na koniec grudnia 2011 roku najliczniejszymi grupami były osoby z wykształceniem gimnazjalnym i poniżej oraz zasadniczym zawodowym (łącznie stanowiły 60,6% ogółu bezrobotnych). W stosunku do 2010 roku najwięcej bezrobotnych przybyło w gronie osób z wykształceniem:

- ▲ wyższym – o 18,4%,
- ▲ policealnym i średnim zawodowym – 10,3%,
- ▲ gimnazjalnym i poniżej – o 4,8%.

Natomiast spadek zanotowano tylko w populacji bezrobotnych z wykształceniem:

- ▼ zasadniczym zawodowym – o 1,8%.

Zawody deficytowe reprezentowali: opiekun osoby starszej, technik prac biurowych, robotnik gospodarczy, animator kultury, robotnik drogowy, kierownik działu sprzedaży, listonosz, natomiast nadwyżkowe: sprzątaczką biurową, szwaczka, kucharz małej gastronomii, piekarz, sprzedawca.

Tabela Nr 8. Bezrobotni w powiecie nidzickim według czasu pozostawania bez pracy w latach 2010 – 2011

Lp.	Czas pozostawania bez pracy w miesiącach	Zarejestrowani bezrobotni w latach:			
		2010		2011	
		liczba osób	liczba osób	% do ogółu	wzrost/spadek
1.	Do 1 miesiąca	326	281	12,5	- 13,8%
2.	1 – 3 miesiące	721	627	28,0	- 13,0%
3.	3 – 6 miesięcy	413	392	17,5	- 5,1%
4.	6 – 12 miesięcy	322	468	20,9	+ 45,3%
5.	12 – 24 miesiące	253	332	14,8	+ 31,2%
6.	Powyżej 24 miesięcy	103	143	6,3	+ 38,8%
	Ogółem	2.138	2.243	100	+ 4,9%

Źródło: sprawozdania MPiPS - 01 za 2010 i 2011. Obliczenia własne

Dominującą grupą, według czasu pozostawania bez pracy, były osoby przebywające w ewidencji bezrobotnych przez okres od 1 do 3 miesięcy. Na przestrzeni analizowanego roku ich populacja, w liczbach bezwzględnych, zmniejszyła się o 94 osoby. Należy zauważyć, że wydłuża się czas pozostawania bez pracy zarejestrowanych, o czym świadczą przyrosty w kategoriach od 6 miesięcy i powyżej. Wciąż w szczególnej

sytuacji na rynku pracy są długotrwale bezrobotni. Na koniec 2011 roku stanowili 21,1% ogółu (475 osób), a w 2010 r. – 16,7% (356 osób). Są grupą zagrożoną wykluczeniem z rynku pracy.

Na podstawie przeprowadzonej analizy struktury zarejestrowanych można nakreślić portret statystycznego bezrobotnego z powiatu nidzickiego. Jest nim osoba w wieku 25 – 34 lata, z wykształceniem gimnazjalnym, pozostająca bez pracy od 1 do 3 miesięcy i ze stażem pracy w przedziale od 1 do 5 lat.

Statystyczny bezrobotny zarejestrowany w Powiatowym Urzędzie Pracy w Nidzicy w 2011 roku



3. DZIAŁANIA W ZAKRESIE AKTYWIZACJI ZAWODOWEJ BEZROBOTNYCH I POSZUKUJĄCYCH PRACY

Do bezrobotnych zarejestrowanych w Powiatowym Urzędzie Pracy w Nidzicy kierowane są usługi i instrumenty rynku pracy. Podstawowe usługi rynku pracy to pośrednictwo pracy, poradnictwo zawodowe i pomoc w aktywnym poszukiwaniu pracy oraz organizacja szkoleń. Realizowane w 2011 roku instrumenty rynku pracy to: staże, prace interwencyjne, refundacja pracodawcy kosztów doposażenia/wyposażenia stanowiska pracy dla skierowanego bezrobotnego, jednorazowe środki na podjęcie działalności gospodarczej dla bezrobotnego i prace społecznie użyteczne.

3.1. USŁUGI RYNKU PRACY

Tabela Nr 9. Usługi rynku pracy realizowane w latach 2010 – 2011

Lp.	Wyszczególnienie	2010	2011	wzrost/spadek
<i>POŚREDNICTWO PRACY</i>				
1.	Podjęcia pracy przez bezrobotnych ogółem, w tym pracy: - niesubsydiowanej - subsydiowanej	1.578 1.138 440	1.563 1.342 221	- 15 +204 - 219
2.	Oferty pracy ogółem, w tym pracy: - niesubsydiowanej - subsydiowanej	1.781 658 1.123	1.257 513 744	- 524 - 145 - 379
3.	Liczba zorganizowanych spotkań informacyjnych i giełd pracy	123	150	+ 27
4.	Liczba wydanych skierowań do pracy	2.625	2.078	- 547
<i>PORADNICTWO ZAWODOWE I INFORMACJA ZAWODOWA</i>				
5.	Liczba osób, które skorzystały z rozmowy wstępnej	853	494	- 359
6.	Liczba osób, które skorzystały z porady indywidualnej	1.359	1.485	+ 126
7.	Liczba osób, które skorzystały z porady grupowej	94	354	+ 260
8.	Liczba osób, które skorzystały z informacji zawodowej	1.146	1.611	+ 465
<i>POMOC W AKTYWNYM POSZUKIWANIU PRACY</i>				
9.	Liczba uczestników szkoleń w Klubie Pracy	74	75	+ 1
10.	Liczba uczestników zajęć aktywizacyjnych	106	150	+ 44
<i>ORGANIZACJA SZKOLEŃ</i>				
11.	Liczba uczestników szkoleń	161	69	- 92
<i>INDYWIDUALNE PLANY DZIAŁANIA</i>				
12.	Liczba bezrobotnych, którzy opracowali IPD	706	879	+ 173

Źródło: sprawozdania MPiPS - 01 za 2010 i 2011. Obliczenia własne

W 2011 roku podjęcia pracy przez bezrobotnych utrzymały się prawie na tym samym poziomie, co w 2010 roku (spadek o 1%). Znaczący wzrost zanotowano wśród podjęć finansowanych ze środków pracodawcy (o 17,8%). Natomiast z uwagi na ograniczony Fundusz Pracy o 49,8% spadło zatrudnienie subsydiowane. Z tego samego powodu zmniejszyła się również o 33,7% liczba ofert pracy subsydiowanej. W zakresie ofert pracy niesubsydiowanej zaobserwowano zjawisko, że niektórzy pracodawcy wstrzymali przyjęcia pracowników lub ograniczyli zatrudnienie nie przedłużając umów o pracę na czas określony. W związku z tym o 22% spadła liczba ofert niesubsydiowanych. Ponadto do dyspozycji bezrobotnych i poszukujących pracy było 316 ofert w ramach Europejskich Służb Zatrudnienia (EURES).

Pośrednicy wydali 2.078 skierowań do pracy. Zorganizowali 150 spotkań informacyjnych i giełd pracy, na które wezwali 1.789 bezrobotnych. Dużym powodzeniem wśród bezrobotnych i pracodawców cieszyły się targi pracy, które odwiedziło około 800 osób. Zaprezentowało się na nich 32 wystawców prowadzących różną działalność gospodarczą, w tym także instytucje szkoleniowe. Przedstawiono 229 krajowych ofert pracy w różnych branżach oraz zawodach np. elektryk, szwaczka, monter podzespołów elektronicznych, ślusarz, frezer, magazynier, palacz czy tapicer. Wszyscy uczestnicy targów mieli szansę na złożenie swoich dokumentów aplikacyjnych i uzyskanie szczegółowych informacji o warunkach zatrudnienia w poszczególnych zawodach.

Z usług poradnictwa zawodowego i informacji zawodowej skorzystało w roku ubiegłym 3.944 bezrobotnych i poszukujących pracy (w 2010 roku - 3.452 osoby, wzrost o 14,3%), w tym z:

- a) rozmowy wstępnej - 494 osoby,
- b) porady indywidualnej - 1.485 osób, głównie do 25 roku życia i w okresie do 6 miesięcy od dnia zarejestrowane (o 9,3% więcej niż w 2010 roku). Miała ona na celu udzielenie osobom bezrobotnym i poszukującym pracy pomocy w zakresie: rozpoznania indywidualnych trudności w znalezieniu pracy; wyboru zawodu i kierunku dalszej edukacji; poznania preferencji i predyspozycji zawodowych; wyboru odpowiedniego rodzaju zatrudnienia, redagowania dokumentów aplikacyjnych; zwiększenia motywacji osoby do poszukiwania pracy, sporządzenia indywidualnego planu działania; uzyskania szczegółowych informacji o zawodach i sytuacji na rynku pracy;

c) porady grupowej - 354 osoby w 36 grupach (o276,6% więcej niż w 2010 roku). Podczas zajęć bezrobotni, pracując w grupie i będąc jej członkami, mieli możliwość zbadania i zdefiniowania własnego problemu zawodowego, dokonania samooceny oraz umiejętności podejmowania decyzji związanych z planowaniem swojej kariery zawodowej jak i nabyć praktyczne umiejętności niezbędne w aktywnym poszukiwaniu pracy.

Przeprowadzono następujące porady grupowe:

- „Warsztat samopoznania”,
- „Moja wizytówka”,
- „Oko w oko z pracodawcą”,
- „Asertywność – czyli szacunek dla siebie i innych”,
- „Moja kariera zawodowa – czyli sporządzenie Indywidualnego Planu Działania”,
- „Ja na rynku pracy”,
- „Uwierz w siebie i nie daj się bezrobociu”,
- „Dobry cel – dobra praca”;

d) informacji zawodowej - 1.611 osób (o40,6% więcej niż w 2010 roku). Ich tematyka dotyczyła rynku pracy, możliwości szkolenia i kształcenia (w tym również w ramach projektów finansowanych z EFS), obowiązujących przepisach ustawy o promocji zatrudnienia i instytucjach rynku pracy, a także usług świadczonych przez urząd pracy. Ponadto doradcy przekazywali klientom urzędu wiedzę na temat zawodów. Służyły temu teczki informacji o zawodach, przewodniki po zawodach, ulotki i broszury.

Klub Pracy jest miejscem, gdzie osoby bezrobotne i poszukujące pracy korzystają z profesjonalnej pomocy lidera i zdobywają umiejętności poszukiwania zatrudnienia. Tematyka poruszana na zajęciach służy do gruntownego przygotowania każdego uczestnika do tego, aby mógł w sposób przemyślany zaplanować i rozwijać swoją karierę zawodową oraz wzmocnić wiarę we własne możliwości i umiejętności.

W ramach Klubu Pracy organizowane były:

a) szkolenia z zakresu umiejętności poszukiwania pracy – uczestniczyło w nich 75 osób. Szczególny nacisk został położony na zmianę sposobu myślenia o rynku pracy, wzmocnienie potencjału zawodowego uczestników oraz opracowanie indywidualnego planu poszukiwania pracy dla każdego z nich. Na zajęciach zwrócono także szczególną uwagę na umiejętność korzystania z metod i technik poszukiwania pracy;

b) zajęcia aktywizacyjne – uczestniczyło w nich 148 bezrobotnych i 2 poszukujących pracy, tj. o 41,5% więcej niż w 2010 roku. Ich tematyka skierowana była na wypracowanie u uczestników podstawowych umiejętności poruszania się po rynku pracy, tj. umiejętność stosowania metod i technik poszukiwania pracy, opracowania dokumentów aplikacyjnych i prowadzenia rozmowy kwalifikacyjnej z pracodawcą.

Szkolenia dla bezrobotnych były organizowane zgodnie z potrzebami napływającymi z rynku pracy. Były odpowiedzią na zgłaszane potrzeby bezrobotnych, ośrodków pomocy społecznej, pośredników pracy w związku z występującymi trudnościami w realizacji niektórych ofert pracy. Niewielkie środki finansowe pozwoliły na objęcie szkoleniami zawodowymi w 2011 roku 69 bezrobotnych (spadek w stosunku do 2010 r. o 57,1%). Uzyskali oni uprawnienia do wykonywania poniższych zawodów:

- ✓ murarz – tynkarz,
- ✓ stylizacja paznokci ze zdobieniem,
- ✓ opiekunka osób starszych, niepełnosprawnych i przewlekle chorych z językiem niemieckim,
- ✓ operator maszyn sterowanych numerycznie CNC,
- ✓ tokarz – frezer w metalu,
- ✓ spawacz metodą MIG,
- ✓ prawo jazdy kat. C,
- ✓ frezer w metalu,
- ✓ projektowanie, zakładanie, pielęgnacja ogrodów i terenów zieleni,
- ✓ kwalifikacja wstępna przyspieszona dla prawa jazdy kat. C,
- ✓ kwalifikacja wstępna do prawa jazdy kat. D,
- ✓ operator koparki jednonaczyniowej kl. III.

Przy udzielaniu pomocy bezrobotnemu lub poszukującemu pracy Powiatowy Urząd Pracy przygotowuje wspólnie z osobami zainteresowanymi indywidualny plan działania. Przygotowanie tego planu jest obowiązkowe dla osób, które pozostają nieprzerwanie w rejestrze bezrobotnych przez okres co najmniej 180 dni od dnia rejestracji. W roku ubiegłym IPD opracowało 879 bezrobotnych, tj. o 24,5% więcej niż w analogicznym okresie 2010 roku. Celem IPD jest doprowadzenie bezrobotnego do podjęcia zatrudnienia lub innej pracy zarobkowej.

3.2. INSTRUMENTY RYNKU PRACY

W 2011 roku skierowano do 668 bezrobotnych i 8 niepełnosprawnych poszukujących pracy instrumenty rynku pracy finansowane z udziałem Funduszu Pracy, Państwowego Funduszu Rehabilitacji Osób Niepełnosprawnych, Europejskiego Funduszu Społecznego Programu Operacyjnego Kapitał Ludzki Działanie 6.1.3 Projekt „Czas na działanie” oraz dodatkowych środków pochodzących z rezerwy Ministra Pracy i Polityki Społecznej. W porównaniu do 2010 roku liczba bezrobotnych objętych poszczególnymi instrumentami zmniejszyła się o 700 osób tj. 51,2%, a niepełnosprawnych wzrosła o 1 osobę, tj. 14,3%.

Tabela Nr 10. Instrumenty rynku pracy realizowane w latach 2010 – 2011 skierowane do bezrobotnych

Lp.	Instrumenty rynku pracy	Liczba skierowanych bezrobotnych w latach:			
		2010 liczba osób	2011 liczba osób	% do ogółu	spadek
1.	Prace interwencyjne	137	120	18,0	- 17
2.	Roboty publiczne	126	-	-	- 126
3.	Staże	502	204	30,5	- 298
4.	Refundacja kosztów doposażenia stanowiska pracy	89	6	0,9	- 83
5.	Jednorazowe środki na podjęcie działalności gospodarczej	56	27	4,0	- 29
6.	Prace społecznie użyteczne	457	311	46,6	- 146
7.	Stypendium z tytułu podjęcia nauki	1	-	-	- 1
Ogółem		1.368	668	100	- 700

Źródło: sprawozdania MPiPS - 01 za 2010 i 2011. Obliczenia własne

W minionym roku we wszystkich instrumentach rynku pracy odnotowano spadek liczby uczestników, przy czym największy dotyczył refundacji kosztów doposażenia stanowiska pracy (o 93,3%), staży (o 59,4%) i jednorazowych środkach na podjęcie działalności gospodarczej (o 51,8%). Ponadto z uwagi na ograniczone środki

Funduszu Pracy nie kierowano bezrobotnych na roboty publiczne oraz skrócono okres odbywania staży do 3 miesięcy.

Program prac interwencyjnych realizowany był na podobnym poziomie, jak w roku poprzednim. Zdecydowana większość miejsc pracy utworzonych w ramach prac interwencyjnych powstała u pracodawców wywodzących się z sektora publicznego. Na miejsca pracy kierowane były przede wszystkim osoby młode do 25 roku życia, osoby długotrwale bezrobotne i bez doświadczenia zawodowego. Ogółem do pracy w ramach prac interwencyjnych PUP skierował 120 bezrobotnych.

Staże cieszą się od lat niesłabnącą popularnością wśród pracodawców. Świadczy o tym duża liczba wniosków składanych przez pracodawców. Po nowelizacji ustawy o promocji zatrudnienia i instytucjach rynku pracy począwszy od 1 lutego 2009 roku na staż mogą być kierowani nie tylko młodzi bezrobotni; katalog osób, które mogą skorzystać ze stażu został znacznie poszerzony. W sytuacji braku ofert pracy dla wielu osób bezrobotnych udział w programie staży był jedyną szansą zaistnienia na rynku pracy. W 2011 roku środki finansowe pozwoliły objąć stażem grupę 204 osób.

Nowe miejsca pracy dofinansowane środkami Funduszu Pracy w ramach refundacji kosztów wyposażenia stanowiska pracy dla skierowanego bezrobotnego powstały u mikro i małych przedsiębiorców z sektora usług. Pracodawcy utworzyli stanowiska pracy dla:

- ✓ szwaczki (2),
- ✓ elektromontera (2),
- ✓ kierowcy – elektromontera,
- ✓ sprzedawcy.

Jednorazowe środki na rozpoczęcie działalności gospodarczej otrzymało 27 osób bezrobotnych. Bezrobotni najczęściej podejmowali działalność gospodarczą w sektorze usług. Bardziej przedsiębiorczy okazali się być mężczyźni (77,8%). Wśród bezrobotnych podejmujących działalność gospodarczą dominowały następujące jej rodzaje: usługi ogólnobudowlane, stolarskie, ślusarskie, fotograficzne, leśne, kosmetyczne, fryzjerskie, zagospodarowanie terenów zieleni, skierowane do dzieci – sala zabaw, artystyczna edukacja i działalność twórcza, sprzedaż mebli oraz sprzętu medycznego, obróbka mechaniczna elementów metalowych, działalność muzyczna, zakuwanie węży hydraulicznych.

W ramach prac społecznie użytecznych zawarto cztery porozumienia z gminami na następującą liczbę godzin:

- ✓ Nidzica – 3.000,
- ✓ Kozłowo – 2.286,
- ✓ Janowiec Kościelny – 1.388,
- ✓ Janowo – 235.

Uczestnikami tych prac było 311 osób bezrobotnych bez prawa do zasiłku, korzystających ze świadczeń pomocy społecznej. Pracowały 10 godzin tygodniowo i zajmowały się m.in. pielęgnacją terenów zielonych, pracami porządkowymi na terenie gmin, utrzymaniem czystości wokół budynków użyteczności publicznej.

Według danych na koniec grudnia 2011 roku w ewidencji PUP w Nidzicy pozostawało 107 bezrobotnych (w tym 63 kobiety) posiadających orzeczenie o stopniu niepełnosprawności oraz 48 niepełnosprawnych poszukujących pracy i nie pozostających w zatrudnieniu (w tym 23 kobiety). Osoby niepełnosprawne legitymują się najczęściej niskim poziomem wykształcenia (38,7% podstawowe i podstawowe nieukończone, 23,9% zasadnicze zawodowe). Ich aktywizacja zawodowa odbywa się w oparciu o zapisy ustawy z dnia 27 sierpnia 1997 r. o rehabilitacji zawodowej i społecznej oraz zatrudnianiu osób niepełnosprawnych (Dz. U. z 2008 r. Nr 14, poz. 92 z późn. zm.) oraz przepisy wykonawcze do w/w ustawy. Formy wsparcia, z których korzystały osoby niepełnosprawne poszukujące pracy i niepozostające w zatrudnieniu były finansowane ze środków PFRON, a te na które kierowane były osoby bezrobotne niepełnosprawne – ze środków Funduszu Pracy.

Tabela Nr 11. Instrumenty rynku pracy realizowane w latach 2010 – 2011 skierowane do niepełnosprawnych – poszukujących pracy

Lp.	Instrumenty rynku pracy	Liczba skierowanych niepełnosprawnych w latach:			
		2010 liczba osób	liczba osób	2011 % do ogółu	wzrost/spadek
1.	Staż	6	5	62,5	- 1
2.	Szkolenia	-	1	12,5	+ 1
3.	Wyposażenie / doposażenie stanowisk pracy	1	2	25,0	+ 1
Ogółem		7	8	100	+ 1

Źródło: sprawozdania MPiPS - 07 za 2010 i 2011. Obliczenia własne

W ubiegłym roku instrumentami rynku pracy finansowanymi ze środków PFRON objęto 8 niepełnosprawnych – poszukujących pracy, a z Funduszu Pracy – 28 bezrobotnych – niepełnosprawnych (prace interwencyjne – 5, szkolenia – 5, staże – 11, prace społecznie użyteczne – 7).

Tabela Nr 12. Efektywność usług i instrumentów rynku pracy w powiecie nidzickim w latach 2010 i 2011

Lp.	Rodzaj usługi, instrumentu rynku pracy	Rok 2010		Rok 2011		
		wskaźnik efektywności w %	liczba osób, które ukończyły program	liczba osób, które podjęły pracę po ukończeniu programu	wskaźnik efektywności w%	wzrost/spadek
1.	Szkolenia	51,0	67	19	28,4	- 22,6
2.	Prace interwencyjne	56,8	116	66	56,9	+ 0,1
3.	Roboty publiczne	31,6	13	5	38,5	+ 6,9
4.	Staże zawodowe	37,4	377	149	39,5	+ 2,1
5.	Wyposażenie/doposażenie miejsc pracy	100,0	6	6	100,0	-
6.	Jednorazowe środki na uruchomienie działalności gospodarczej	100,0	27	27	100,0	-
Przeciętna efektywność		51,6	606	272	44,9	- 6,7

Źródło: sprawozdania MPiPS - 01 za 2010 i 2011. Obliczenia własne

Efektywność usług i instrumentów rynku pracy w powiecie nidzickim w 2011 roku



Przeciętna efektywność wszystkich realizowanych instrumentów rynku pracy za 2011 rok wyniosła ogółem 44,9%. Co czwarta osoba znalazła pracę po ukończeniu szkolenia, co trzecia po zakończeniu robót publicznych i co druga po zakończeniu prac interwencyjnych. Najwyższą efektywnością charakteryzowały się dotacje dla bezrobotnych na podjęcie własnej działalności gospodarczej oraz dla pracodawców na tworzenie miejsc pracy. Są to najdroższe formy aktywizacji zawodowej, ale zarazem najefektywniejsze. W stosunku do 2010 roku uzyskano wyższe wskaźniki po robotach publicznych i stażach zawodowych. Nieznacznie wzrosła również efektywność po zakończonych pracach interwencyjnych.

W 2012 roku Powiatowy Urząd Pracy w Nidzicy zamierza wprowadzić do umów szkoleniowych na szkolenia grupowe możliwość przyznania instytucji szkoleniowej z Funduszu Pracy jednorazowej kwoty w wysokości do 50% minimalnego wynagrodzenia za pracę za każdego skierowanego bezrobotnego, który wskutek działań tej instytucji podejmie w ciągu 30 dni od daty ukończenia szkolenia zatrudnienie, inną pracę zarobkową lub działalność gospodarczą i będzie wykonywał je co najmniej przez 6 miesięcy.

4. FINANSOWANIE USŁUG I INSTRUMENTÓW RYNKU PRACY

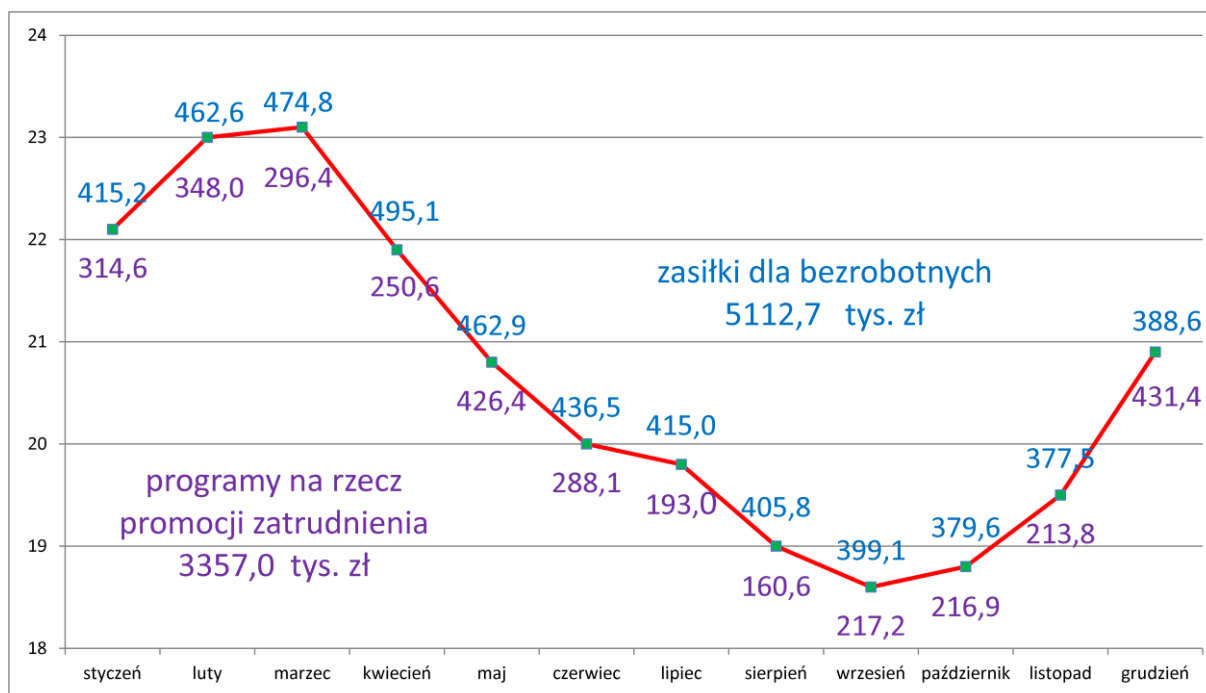
W 2011 roku wydatki Funduszu Pracy ukształtowały się na poziomie 9.042,4 tys. zł i w stosunku do 2010 roku spadły o 4.996,1 tys zł tj. o 35,6%. Ich struktura zmieniła się na korzyść wydatków obligatoryjnych.

**Tabela Nr 13. Struktura wydatków Funduszu Pracy
w latach 2010 - 2011**

Lp.	Wyszczególnienie	Wydatki w latach:			
		2010	2011		
		w tys. zł	w tys. zł	% do ogółu	wzrost/spadek
1.	Zasiłki dla bezrobotnych	4.854,9	5.112,7	56,6	+ 257,8
2.	Dodatki aktywizacyjne	238,7	303,7	3,3	+ 65,0
3.	Programy na rzecz promocji zatrudnienia	8.594,1	3.357,0	37,2	- 5.237,1
4.	Inne fakultatywne np. koszty systemu informatycznego, wezwań, zawiadomień, przekazywania świadczeń, informacje o usługach i partnerach rynku pracy, itp.	340,8	259,0	2,9	- 81,8
Ogółem		14.028,5	9.032,4	100	- 4.996,1

Źródło: sprawozdania MPiPS – 02 za 2010 i 2011. Obliczenia własne

Stopa bezrobocia w powiązaniu z finansowaniem zasiłków i programów rynku pracy w 2011 roku



W roku ubiegłym wydatkowano o 5,3% więcej środków na zasiłki dla bezrobotnych oraz o 27,2% - na dodatki aktywizacyjne. Średnio w miesiącu wypłacano świadczenia dla 787 bezrobotnych i poszukujących pracy.

Najpopularniejszymi programami na rzecz promocji zatrudnienia w powiecie nidzickim w 2011 roku były staże, prace interwencyjne i dotacje na podjęcie działalności gospodarczej.

Tabela Nr 14. Struktura wydatków Funduszu Pracy na programy na rzecz promocji zatrudnienia w latach 2010 - 2011

Lp.	Wyszczególnienie	Wydatki w latach:			
		2010	2011		
		w tys. zł	w tys. zł	% do ogółu	spadek
1.	Koszty szkoleń	550,3	148,7	4,4	- 73,0%
2.	Prace interwencyjne	724,7	631,9	18,8	- 12,8%
3.	Roboty publiczne	799,2	64,2	1,9	- 92,0%
4.	Środki na podjęcie działalności gospodarczej	1.007,0	478,5	14,3	- 52,5%

5.	Refundacja kosztów wyposażenia i doposażenia stanowiska pracy	1.671,6	120,0	3,6	- 92,8%
6.	Stypendia i składki na ubezpieczenia społeczne za okres stażu	3.449,5	1.776,9	52,9	- 48,5%
7.	Prace społecznie użyteczne	121,4	92,3	2,8	- 24,0%
8.	Inne: koszty przejazdu, zakwaterowania i wyżywienia oraz badań lekarskich	270,4	44,5	1,3	- 83,5%
Ogółem		8.594,1	3.357,0	100	- 60,9%

Źródło: sprawozdania MPiPS – 02 za 2010 i 2011. Obliczenia własne

W strukturze wydatków na aktywizację zawodową bezrobotnych, w stosunku do 2010 roku, mniejszy udział procentowy mają wydatki na: refundację kosztów wyposażenia stanowiska pracy (o 15,9%), roboty publiczne (o 7,4%) oraz szkolenia (2,0%). Wzrósł natomiast procentowy udział wydatków na stypendia stażowe (o 12,8%), prace interwencyjne (o 10,4%) i prace społecznie użyteczne (o 1,4%). W porównaniu do 2010 roku znacznie zmniejszyły się wydatki na refundację kosztów wyposażenia stanowiska pracy i roboty publiczne.

W ramach środków Państwowego Funduszu Rehabilitacji Osób Niepełnosprawnych wydatkowano w roku ubiegłym kwotę 69.985,46 zł, a w 2010 roku - 129.751,12 zł (spadek o 59.765,66 zł tj. o 46,1%).

Ponadto Powiatowy Urząd Pracy realizuje również zadania z zakresu ustawy o świadczeniach opieki zdrowotnej finansowanych ze środków publicznych. Polegają one na zgłaszaniu, wyrejestrowywaniu i opłacaniu odpowiednich składek z tytułu tego ubezpieczenia za bezrobotnych bez prawa do zasiłku i członków ich rodzin, a także osób pobierających stypendium w okresie szkolenia oraz stażu. Łączna kwota odprowadzonych składek za 2011 rok na ubezpieczenie zdrowotne za bezrobotnych bez prawa do zasiłku wyniosła 1.132.201,74 zł (za 2010 r. - 1.068.685,79 zł, tj. wzrost o 5,9%).

5. OBSŁUGA FORMALNA KLIENTÓW URZĘDU

W 2011 roku pracownicy Powiatowego Urzędu Pracy w Nidzicy sporządzili, wystawili i wydali ogółem:

- 9.982 decyzje administracyjne,
- 1.164 zawiadomienia o wszczęciu postępowania administracyjnego,
- 1.986 informacji o dochodach oraz o pobranych zaliczkach na podatek dochodowy PIT-11,
- 6.245 zaświadczeń dla bezrobotnych celem ustalenia ich uprawnień do stażu pracy, dodatku mieszkaniowego, stypendium, do ośrodków pomocy społecznej oraz do ustalenia kapitału początkowego w ZUS,
- 429 skierowań na badania lekarskie i do specjalistów realizujących usługi rynku pracy,
- 499 pism dotyczących sposobu rozpatrzenia wniosku pracodawcy na programy rynku pracy,
- 603 odpowiedzi na zapytania Sądów, Prokuratury, Policji, Komorników, Izby Celnej, Ośrodków Pomocy Społecznej, Regionalnego Ośrodka Pomocy Społecznej dotyczące zarejestrowanych bezrobotnych i poszukujących pracy, okresu pobierania zasiłków dla bezrobotnych, zasiłków szkoleniowych, stypendiów, propozycji pracy, szkoleń, daty podjęcia zatrudnienia, itp.
- 297 umów cywilno – prawnych/ porozumień na programy rynku pracy,
- rozpatrzyli 250 wniosków o przyznanie dodatków aktywizacyjnych,
- 28 tytułów egzekucyjnych.



Tylko 18 decyzji zostało zaskarżonych do Wojewody Warmińsko-Mazurskiego (co stanowi 0,18% wydanych decyzji) w tym:

- utrzymano w mocy - 10 decyzji,
- uchylono i przekazano do ponownego rozpatrzenia - 6 decyzji,
- uchylono – 2 decyzje.

6. PODSUMOWANIE



Powiatowy Urząd Pracy w ramach swojej działalności dysponuje Funduszem Pracy przeznaczonym na finansowanie zasiłków dla bezrobotnych, dodatków aktywizacyjnych, programów na rzecz promocji zatrudnienia i innych zadań koniecznych do obsługi bezrobotnych, Państwowym Funduszem Rehabilitacji Osób Niepełnosprawnych przeznaczonym na aktywizację zawodową niepełnosprawnych, a także budżetem na bieżącą działalność Urzędu. Realizuje projekty, w ramach Programu Operacyjnego Kapitał Ludzki, współfinansowane ze środków Europejskiego Funduszu Społecznego. Ponadto wykonuje zadania z zakresu administracji rządowej polegające na opłacaniu składek na ubezpieczenie zdrowotne za bezrobotnych bez prawa do zasiłku. Dysponowanie środkami publicznymi w wysokości ponad 11.600.000 zł wymaga bardzo dobrej organizacji pracy, rzetelności, skrupulatności i szerokiej wiedzy specjalistycznej z wielu dziedzin prawa.

Średniomiesięcznie w 2011 roku status bezrobotnego uzyskiwało 326 osób, pozbawiano statusu bezrobotnego – 317 osób, wypłacano świadczenia dla 787 osób, wydawano różnych zaświadczeń dla 520 osób, decyzji administracyjnych dla 832 osób, skierowań do pracy dla 173 osób, PIT-ów dla 166 osób, obejmowano usługami i instrumentami rynku pracy 483 osoby. Zadania te wykonywano przy przeciętnym zatrudnieniu wynoszącym 29,5 etatu. Uchwalony dla PUP w Nidzicy budżet na 2012 rok spowodował podjęcie decyzji o zwolnieniu 6 pracowników, co stanowi 20% całej załogi oraz rezygnacji z wynajmu pomieszczeń biurowych w Gminnej Spółdzielni „Samopomoc Chłopska” w Nidzicy. Taka sytuacja będzie wiązała się z dezorganizacją pracy instytucji pomagającej szczególnej grupie ludzi, bowiem liczba zadań wykonywanych przez zatrudnionych nie ulega zmianie, liczba obsługiwanych bezrobotnych i poszukujących pracy jest na podobnym poziomie, pomimo, że ulega sezonowym wahaniom, a liczba obsługiwanych przedsiębiorców zwiększa się z roku na rok. Pracownicy będą wykonywać obowiązki służbowe na granicy swojej wydolności, z uwagi na pracochłonne standardy oraz wdrażanie kolejnych zadań nakierowanych na indywidualną pracę z bezrobotnym. Podniesie się poziom stresu nadmiernie obciążonych osób i to może być przyczyną frustracji przekładającej się na jakość pracy, a w szczególności:

- wydłużą się kolejki bezrobotnych, oczekujących na wizytę w Urzędzie,
- wydłuży się czas załatwiania spraw i wydawania decyzji administracyjnych,
- pogorszą się warunki obsługi klienta przez doradców zawodowych i lidera klubu pracy,
- zmniejszy się liczba osób objętych usługami rynku pracy, ponieważ doradcy zawodowi i lider klubu pracy będą wykonywać dodatkowe zadania.

Prognozy na rok bieżący zapowiadają, że sytuacja na nidzickim rynku pracy nadal będzie trudna. Już w styczniu 2012 roku liczba zarejestrowanych bezrobotnych wzrosła o 238 osób, tj. 10,6% (największy przyrost w skali województwa warmińsko-mazurskiego) i osiągnęła poziom 2.481, natomiast stopa bezrobocia – o 1,7% (22,6%) Przyrost w okresie zimowym jest stałą tendencją, spowodowany jest bowiem zakończeniem ubiegłorocznych umów z pracodawcami na realizację aktywnych programów przeciwdziałania bezrobociu, a także nieprzedłużaniem umów o pracę zawieranych z pracownikami na czas określony. Ponadto środki Funduszu Pracy na aktywne formy łagodzenia skutków bezrobocia będą również ograniczone i wyniosą 3.295,0 tyś. zł.

W bieżącym roku Powiatowy Urząd Pracy w Nidzicy będzie realizował zadania zawarte w Regionalnym Planie Działań na rzecz Zatrudniania województwa warmińsko-mazurskiego na 2012 roku oraz w Strategii Zatrudnienia i Rozwoju Zasobów Ludzkich w województwie warmińsko-mazurskim do 2020 roku”.