

I. POZIOM I STRUKTURA BEZROBOCIA W WOJEWÓDZTWIE na koniec kwietnia 2011 roku i w okresie 4 miesięcy 2011 roku

1. Poziom i stopa bezrobocia

Liczba bezrobotnych w woj. świętokrzyskim według stanu na 30.04.2011r. wyniosła 84.852 osoby, w tym:

- 18.691 bezrobotnych do 25 roku życia (22,0% ogółu),
- 42.970 bezrobotnych kobiet (50,6%),
- 46.371 bezrobotnych zamieszkałych na wsi (54,6%),
- 71.554 bezrobotnych bez prawa do zasiłku (84,3%),
- 13.298 bezrobotnych z prawem do zasiłku (15,7%),
- 5.911 bezrobotnych w okresie do 12 miesięcy od dnia ukończenia nauki (7,0%),
- 4.196 bezrobotnych niepełnosprawnych (4,9%).

Poziom bezrobocia na koniec kwietnia 2011 roku był:

- **niższy** o **4.631 osób**, tj. o **5,2%** w porównaniu do 31.03.2011r.,
- **wyższy** o **2.711 osób**, tj. o **3,3%** w porównaniu do 31.12.2010r.,
- **wyższy** o **1.504 osoby**, tj. o **1,8%** w porównaniu do 30.04.2010r.,
- **niższy** o **46.414 osób**, tj. o **35,4%** w porównaniu do 31.12.2002r.

W kwietniu 2011 roku wzrost liczby bezrobotnych miał miejsce tylko w powiecie sandomierskim o 62 osoby (1,3%), natomiast **najwyższy spadek** poziomu bezrobocia wystąpił w powiatach: kieleckim o 770 osób (5,5%) i ostrowieckim o 609 osób (6,4%) oraz w m. Kielce o 593 osoby (4,8%), jak również w powiatach: starachowickim o 483 osoby (7,0%) i staszowskim o 446 osób (9,8%).

W odniesieniu do kwietnia 2010 roku odnotowano **najwyższy wzrost** liczby bezrobotnych w powiatach: opatowskim o 551 osób (11,4%), jędrzejowskim o 536 osób (11,5%), kieleckim o 524 osoby (4,1%) i sandomierskim o 348 osób (8,0%).

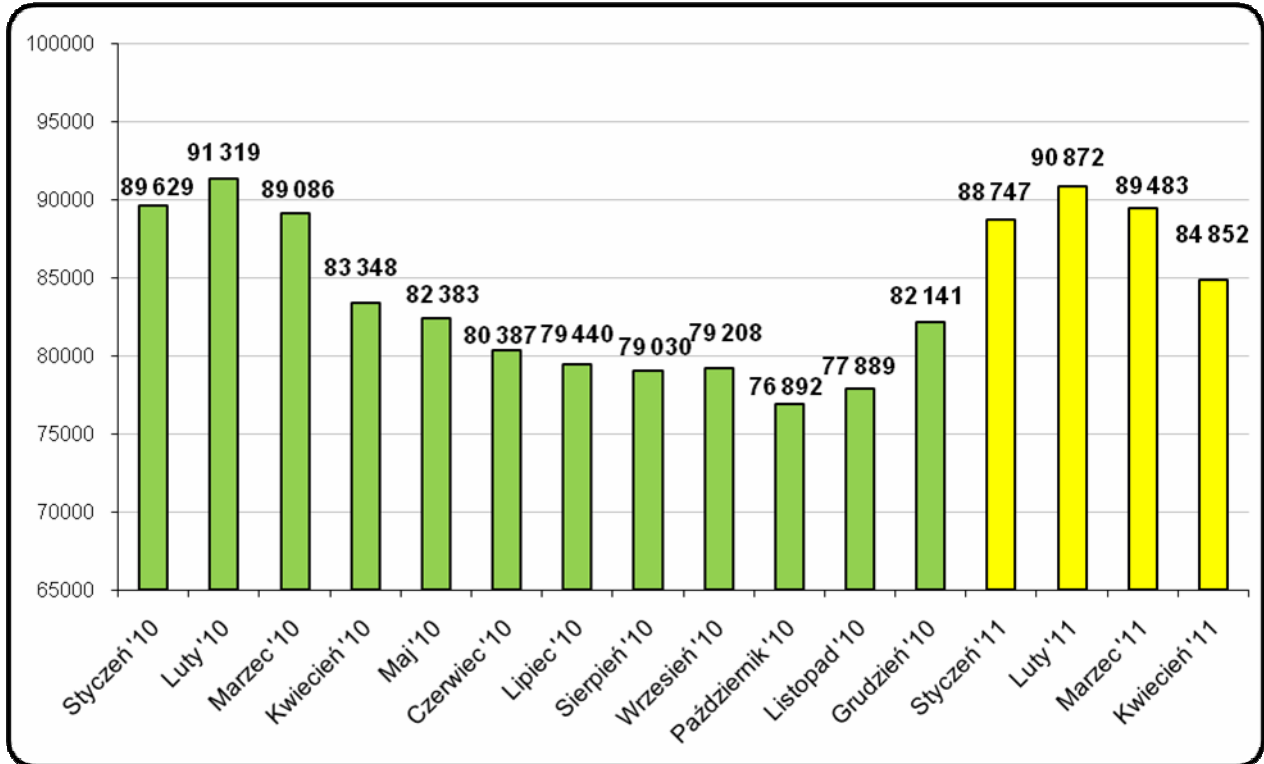
Natomiast **spadek** liczby bezrobotnych zanotowano w dwóch powiatach: ostrowieckim o 527 osób (5,6%) i starachowickim o 868 osób (11,9%).

Stopa bezrobocia na koniec kwietnia 2011 roku ukształtowała się w województwie na poziomie **15,0%** i była niższa o 0,7 punktu procentowego, a w kraju wyniosła **12,6%** i była niższa o 0,5 punktu procentowego w porównaniu do marca 2011r.

Stopa bezrobocia w kwietniu 2011 roku była najniższa w porównaniu do analogicznego miesiąca w latach 2000 - 2007. W kwietniu 2010 roku odnotowano stopę bezrobocia na tym samym poziomie - 15,0%.

W powiatach nadal utrzymuje się znaczne zróżnicowanie terytorialne natężenia bezrobocia. **Najwyższa stopa bezrobocia** wystąpiła w powiatach: skarżyskim - 25,1%, koneckim - 21,8%, opatowskim - 19,7%, ostrowieckim - 19,5%, kieleckim - 18,6% i starachowickim - 16,9%, natomiast **najniższa** w: pińczowskim - 8,8%, buskim - 9,0%, w m. Kielce - 10,7%, kazimierskim - 11,4%, staszowskim - 11,7% oraz sandomierskim - 12,0%.

Liczba bezrobotnych w okresie od stycznia 2010r. do kwietnia 2011r.



2. Zmiany w poziomie bezrobocia na przestrzeni 4 miesięcy 2011 roku:

- zarejestrowano 37.297 bezrobotnych (napływ), tj. o 3.783 osoby mniej (o 9,2%) niż w okresie 4 miesięcy 2010 roku,
- wyrejestrowano 34.586 bezrobotnych (odpływ), tj. o 6.965 osób mniej (o 16,8%) niż w okresie 4 miesięcy 2010 roku.

Wśród nowo zarejestrowanych 37.297 bezrobotnych:

- 19.740 zamieszkiwało na wsi (52,9% napływu), a 17.557 w mieście (47,1%),
- 19.726 to mężczyźni (52,9%), a 17.571 to kobiety (47,1%),
- 7.911 posiadało prawo do zasiłku (21,2%).

Jednocześnie z ogółu nowo zarejestrowanych bezrobotnych:

- 4.835 osób rejestrowało się po raz pierwszy, tj. 13,0% napływu,
- 32.462 osoby zarejestrowały się po raz drugi i kolejny, tj. 87,0%.

Wśród nowo zarejestrowanych bezrobotnych, osoby poprzednio pracujące stanowiły 75,6%, a dotychczas niepracujące 24,4%. W populacji bezrobotnych poprzednio pracujących przeważali mężczyźni (54,3%), a wśród dotychczas niepracujących kobiety (51,4%).

Największy udział bezrobotnych powracających do rejestru po raz kolejny zanotowano w powiecie: koneckim - 91,6%, opatowskim - 91,5%, skarżyskim - 90,9%, ostrowieckim - 90,3%, starachowickim i włoszczowskim po 90,1%, natomiast najniższy w pińczowskim - 74,1% oraz buskim - 75,5%.

Przyczyny wyłączenia z rejestru 34.586 bezrobotnych:

- **podjęcie pracy przez 15.647 osób, co stanowiło 45,2% ogółu wyłączonych,**
- **rozpoczęcie stażu - 2.194 osoby, tj. 6,4%,**
- **rozpoczęcie prac społecznie użytecznych - 699 osób, tj. 2,0%,**
- **rozpoczęcie szkolenia - 289 osób, tj. 0,8%,**
- **rozpoczęcie realizacji indywidualnego programu zatrudnienia socjalnego lub podpisania kontraktu socjalnego - 150 osób, tj. 0,4%,**
- **nie potwierdzenie gotowości do pracy - 7.204 osoby, tj. 20,8%,**
- **dobrowolna rezygnacja ze statusu bezrobotnego - 2.503 osoby, tj. 7,2%,**
- **odmowy bez uzasadnionej przyczyny przyjęcia propozycji odpowiedniej pracy lub innej formy pomocy - 1.500 osób, tj. 4,4%,**
- **nabycie praw emerytalnych lub rentowych, uprawnień do świadczenia przedemerytalnego, ukończenie 60/65 lat - 1.476 osób, tj. 4,3%,**
- **pozostałe przyczyny (podjęcie nauki, inne) - 2.923 osoby, tj. 8,5% ogółu wyłączonych.**

Do najważniejszych przyczyn wyłączenia z rejestrów należy podjęcie pracy (45,2%), nie potwierdzenie gotowości do pracy (20,8%).

3. Bezrobotni będący w szczególnej sytuacji na rynku pracy

3.1. Bezrobotni do 25 roku życia

Na koniec kwietnia 2011 roku w rejestrach pozostawało **18.691 osób do 25 roku życia**, czyli **22,0%** ogółu bezrobotnych, w tym **9.728 kobiet** (tj. 52,0%).

W porównaniu do kwietnia 2010r. omawiana grupa bezrobotnych zwiększyła się o 2.075 osób (tj. o 12,5%).

W okresie 4 miesięcy 2011 roku zarejestrowano **11.044 osoby** (29,6% napływu), w tym 5.295 kobiet (47,9%). Wyłączono natomiast **9.374 osoby** (27,1% odpływu), pracę podjęły 3.954 osoby (42,2%), szkolenia lub staż rozpoczęło 1.226 osób (13,1%), a 2.394 osoby (25,5%) nie potwierdziły gotowości do pracy.

Osoby, które nie ukończyły 25 roku życia stanowiły około 1/3 wśród rejestrowanych, jak i wyłączanych z ewidencji bezrobotnych.

3.2. Osoby, które ukończyły szkołę wyższą, do 27 roku życia

W rejestrach urzędów pracy na koniec kwietnia 2011 roku pozostawało **1.741 osób, które ukończyły szkołę wyższą, do 27 roku życia**, tj. **2,1%** ogółu, z tego większość stanowiły kobiety, tj. 1.280 osób (73,5%).

W odniesieniu do kwietnia 2010 roku omawiana grupa bezrobotnych zwiększyła się o 382 osoby, tj. o 28,1%.

W okresie 4 miesięcy 2011 roku **zarejestrowano 1.592 bezrobotnych (4,3% napływu)**, w tym 1.137 kobiet (71,4%). Z tytułu podjęcia pracy wyłączono 616 osób (41,0%), w tym 441 kobiet, czyli 71,6% analizowanej populacji.

3.3. Długotrwale bezrobotni

Na koniec kwietnia 2011 roku zarejestrowanych było **43.685 długotrwale bezrobotnych (51,5% ogółu)**, tzn. pozostających w rejestrach urzędów pracy ponad 12 miesięcy w okresie ostatnich 2 lat¹, w tym 23.722 kobiety (54,3%).

W porównaniu do kwietnia 2010 roku populacja ta zwiększyła się o 2.425 osób, tj. o 5,9%.

W okresie 4 miesięcy 2011 roku **zarejestrowano 17.118 osób (45,9% napływu)**, w tym 52,1% stanowiły kobiety, a **wyłączono 14.897 osób (43,1% odpływu)**, w tym 51,9% to kobiety. Do najważniejszych przyczyn wyłączenia z rejestrów należało podjęcie pracy przez 5.202 osoby (34,9%), rozpoczęcie szkolenia lub stażu - 842 osoby (5,7%) oraz nie potwierdzenie gotowości do pracy - 3.236 osób (21,7%).

3.4. Bezrobotni powyżej 50 roku życia

W końcu kwietnia 2011 roku zarejestrowano **16.772 osoby powyżej 50 roku życia - 19,8%** ogółu, w tym 6.282 kobiety (37,5% tej populacji).

W porównaniu do kwietnia 2010 roku omawiana grupa bezrobotnych zwiększyła się o 28 osób (0,2%).

W okresie 4 miesięcy 2011 roku **zarejestrowano 6.273 osoby**, w tym 2.406 kobiet (38,4%), a **wyłączono 5.670 osób** w tym 2.268 kobiet (40,0%).

Spośród wyrejestrowanych bezrobotnych - 2.054 osoby podjęły pracę, czyli 36,2% odpływu, a 886 osób (15,6%) nie potwierdziło gotowości do pracy.

3.5. Bezrobotni bez kwalifikacji zawodowych

W końcu kwietnia 2011 roku zarejestrowano **21.254 osoby bez kwalifikacji zawodowych**, tj. **25,0%** ogółu, w tym 11.220 kobiet (52,8%).

W odniesieniu do kwietnia 2010 roku populacja ta zwiększyła się o 3.455 osób, tj. o 19,4%.

W okresie 4 miesięcy 2011 roku **zarejestrowano 7.761 osób**, tj. 20,8% napływu, w tym 3.869 kobiet - 49,9% ogółu. Pracę podjęło 2.451 bezrobotnych.

¹ Art. 2 ust. 1 pkt. 5 ustawy z dnia 20 kwietnia 2004r. o promocji zatrudnienia i instytucjach rynku pracy (t.j. Dz. U. z 2008r., Nr 69, poz. 415 z późn. zm.).

3.6. Bez doświadczenia zawodowego

W końcu kwietnia 2011 roku zarejestrowanych było **26.895 bezrobotnych bez doświadczenia zawodowego (31,7% ogółu)**, tzn. dotychczas niepracujących lub wykonujących zatrudnienie, inną pracę zarobkową lub prowadzących działalność gospodarczą przez łączny okres poniżej 6 miesięcy. Udział kobiet wyniósł 55,7% (14.986).

W porównaniu do kwietnia 2010 roku populacja ta zwiększyła się o 2.467 osób, tj. o 10,1%.

W okresie 4 miesięcy 2011 roku **zarejestrowano 12.464 osoby**, tj. 33,4% napływu, w tym 6.336 kobiet - 50,8% ogółu. Pracę podjęło 4.040 bezrobotnych.

3.7. Bez wykształcenia średniego

W końcu kwietnia 2011 roku zarejestrowano **42.339 osób bez wykształcenia średniego**, tj. **50,0%** ogółu, w tym 16.803 kobiety (39,7%).

W odniesieniu do kwietnia 2010 roku omawiana grupa bezrobotnych zmniejszyła się o 1.769 osób, tj. o 4,0%.

W okresie 4 miesięcy 2011 roku **zarejestrowano 16.899 osób**, tj. 45,3% napływu, w tym 5.814 kobiet - 34,4% ogółu. Pracę podjęły 6.574 osoby.

3.8. Bezrobotni samotnie wychowujący co najmniej jedno dziecko do 18 roku życia

Na koniec kwietnia 2011 roku w ewidencji bezrobotnych pozostawało **5.099 osób samotnie wychowujących co najmniej jedno dziecko do 18 roku życia**, tj. **6,0%** ogółu bezrobotnych, w tym 4.152 kobiety (81,4%).

W porównaniu do kwietnia 2010 roku populacja ta zwiększyła się o 260 osób, tj. o 5,4%.

W okresie 4 miesięcy 2011 roku **zarejestrowano 1.966 osób**, w tym większość stanowiły kobiety 77,0% (1.513 osób).

3.9. Niepełnosprawni

Na koniec kwietnia 2011 roku w rejestrach pozostawało **4.196 bezrobotnych niepełnosprawnych**, tj. **4,9%** ogółu bezrobotnych.

W porównaniu do kwietnia 2010 roku omawiana grupa bezrobotnych zwiększyła się o 350 osób (tj. o 9,1%).

W okresie 4 miesięcy 2011 roku **zarejestrowano 1.952 osoby**, tj. **5,2%** napływu, a **wyłączono 1.733 osoby**, w tym 765 osób z powodu podjęcia pracy (44,1% odpływu).

4. Wybrane kategorie bezrobotnych

4.1. Bezrobotne kobiety i mężczyźni

Na koniec kwietnia 2011 roku w ewidencji urzędów pracy zarejestrowano **42.970 kobiet i 41.882 mężczyzn**, co stanowiło odpowiednio: 50,6% i 49,4% ogółu bezrobotnych.

W porównaniu do kwietnia 2010 roku zwiększyła się populacja bezrobotnych kobiet o 2.969 (7,4%), a zmniejszyła mężczyzn o 1.465 (3,4%).

Większość bezrobotnych kobiet (72,7%) i mężczyzn (78,3%) pracowała przed nabyciem statusu bezrobotnego. Udział bezrobotnych kobiet posiadających prawo do zasiłku wyniósł (14,5%) i był niższy niż wśród mężczyzn (16,9%).

W okresie 4 miesięcy 2011 roku **zarejestrowano mniej bezrobotnych kobiet - 17.571 (47,1% napływu) niż mężczyzn - 19.726 (52,9%)**.

Z ewidencji bezrobotnych wyłączono 15.800 kobiet oraz 18.786 mężczyzn odpowiednio: 45,7% i 54,3% ogółu wyłączonych.

Mężczyźni stanowili większą grupę wśród podejmujących pracę 57,9% (kobiety 42,1%), natomiast wśród osób skierowanych na staże zdecydowanie przeważały kobiety 69,6%.

W końcu kwietnia 2011 roku zarejestrowano 8.882 kobiety, które nie podjęły zatrudnienia po urodzeniu dziecka, tj. 20,7%.

W okresie 4 miesięcy 2011 roku w analizowanej grupie zarejestrowano 2.217 kobiet, spośród których 543 podjęły pracę.

Najwyższy odsetek bezrobotnych kobiet zanotowano w powiecie włoszczowskim (57,4%), jędrzejowskim (54,5%), staszowskim (54,3%), pińczowskim (53,6%), ostrowieckim (52,8%) oraz koneckim (51,6%), natomiast najniższy w m. Kielce (47,5%), buskim (47,6%) i kazimierskim (47,8%).

4.2. Bezrobotni zamieszkali na wsi

W końcu kwietnia 2011 roku zarejestrowanych było **46.371 bezrobotnych zamieszkałych na wsi**, tj. **54,6%** ogółu.

W odniesieniu do kwietnia 2010 roku omawiana grupa bezrobotnych zwiększyła się o 2.217 osób (tj. o 5,0%).

W okresie 4 miesięcy 2011 roku **zarejestrowano 19.740 bezrobotnych zamieszkałych na wsi**, a **wyłączono z ewidencji 18.317**, pracę podjęło 8.549 osób, tj. 46,7% odpływu.

Wśród ogółu podejmujących pracę bezrobotni zamieszkali na wsi stanowili 54,6%, a w mieście 45,4%.

W kwietniu 2011 roku wskaźnik płynności rynku pracy dla osób zamieszkałych na wsi wyniósł 83,4%, a w grupie zamieszkałych w mieście 69,7%.

Najwyższy udział bezrobotnych zamieszkałych na wsi posiadały powiaty: kielecki 93,1%, włoszczowski 79,5% i opatowski 77,7%, a najniższy ostrowiecki 31,1%, skarżyski 34,3% i starachowicki 41,6%.

4.3. Osoby w okresie do 12 miesięcy od dnia ukończenia nauki

W końcu kwietnia 2011 roku zarejestrowano **5.911 osób w okresie do 12 miesięcy od dnia ukończenia nauki**, tj. **7,0%** ogółu, w tym 3.378 kobiet (57,1%).

W porównaniu do kwietnia 2010 roku omawiana grupa bezrobotnych uległa zwiększeniu o 3.419 osób, tj. o 137,2%.

W okresie 4 miesięcy 2011 roku **zarejestrowano 4.245 osób**, tj. 11,4% napływu, w tym 2.432 kobiety - 57,3% ogółu. Pracę podjęły 1.554 osoby.

5. Działania Urzędów Pracy w zakresie promocji zatrudnienia, łagodzenia skutków bezrobocia i aktywizacji zawodowej

5.1. Wolne miejsca pracy i miejsca aktywizacji zawodowej

W kwietniu 2011 roku do urzędów pracy zgłoszonych zostało **3.036 wolnych miejsc pracy i miejsc aktywizacji zawodowej**, tj. o **335 (12,4%) więcej** w porównaniu do marca 2011 roku i o **1.569 mniej (34,1%)** w odniesieniu do kwietnia 2010 roku.

Na przestrzeni 4 miesięcy 2011 roku pracodawcy zgłosili do urzędów pracy **8.720 wolnych miejsc pracy i miejsc aktywizacji zawodowej**, tj. o **6.982 mniej (44,5%)** w porównaniu do 4 miesięcy 2010 roku.

Z ogółu wolnych miejsc pracy i miejsc aktywizacji zawodowej:

- 5.180, tj. 59,4% stanowiły oferty zatrudnienia lub innej pracy zarobkowej,
- 3.540, tj. 40,6% to miejsca aktywizacji zawodowej.

Z sektora prywatnego pochodziło 62,4% wszystkich wolnych miejsc pracy (5.437), a z sektora publicznego **37,6% (3.283)**.

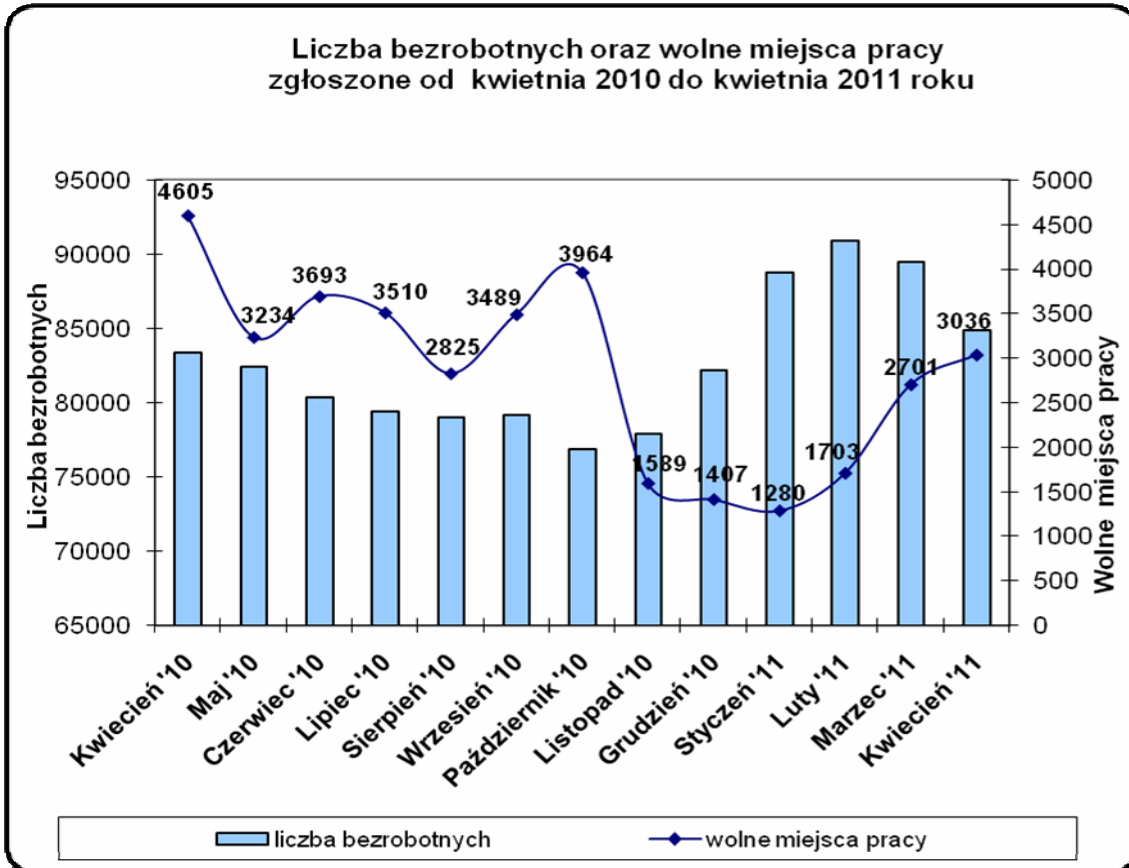
Z ogółu wolnych miejsc pracy **60,7%**, czyli 5.290 to miejsca pracy subsydiowanej finansowane z Funduszu Pracy, PFRON, EFS.

Wśród wolnych miejsc pracy i miejsc aktywizacji zawodowej zgłoszonych w okresie 4 miesięcy 2011 roku:

- 2.523, tj. 28,9% stanowiły staże,
- 1.017, tj. 11,7% to prace społecznie użyteczne,
- 373, tj. 4,3% przeznaczono dla osób niepełnosprawnych.

Spośród wolnych miejsc pracy 397, tj. 4,6% skierowano do osób w okresie do 12 miesięcy od dnia ukończenia nauki.

Największą ilość wolnych miejsc pracy i miejsc aktywizacji zawodowej pracodawcy zgłosili w powiecie kieleckim - 1.960 ofert i w m. Kielce - 1.278 oraz w powiatach: ostrowieckim - 889, starachowickim - 745, sandomierskim - 640 i skarżyskim - 594, **najmniej** w: pińczowskim - 150 i kazimierskim - 170.



W okresie 4 miesięcy 2011 roku najwięcej wolnych miejsc pracy i miejsc aktywizacji zawodowej zgłoszono dla:

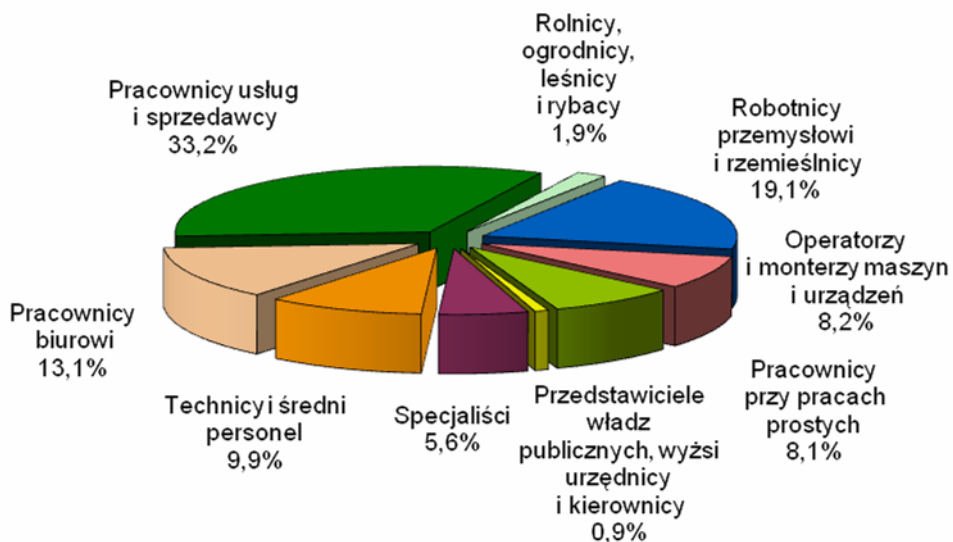
- **pracowników usług i sprzedawców - 2.896 ofert (33,2%)**, w tym dla gospodarzy budynków - 1.622 oferty, pracowników sprzedaży w sklepach - 642, kucharzy - 134;
- **robotników przemysłowych i rzemieślników - 1.666 ofert (19,1%)**, w tym dla robotników budowlanych: robót stanu surowego, robót wykończeniowych oraz malarzy, pracowników czyszczących konstrukcje metalowe - 633 oferty, formierzy odlewniczych, spawaczy, blacharzy, monterów konstrukcji metalowych - 182, robotników w przetwórstwie spożywczym - 178;
- **pracowników biurowych - 1.141 ofert (13,1%)**, w tym dla pracowników: obsługi biurowej - 537 ofert, pozostałych pracowników obsługi biura - 290, ds. ewidencji materiałowej i transportu - 133;

techników i średniego personelu - 865 ofert (9,9%), w tym dla: pracowników administracji i sekretarzy wyspecjalizowanych - 225 ofert, agentów i pośredników handlowych - 171, techników nauk fizycznych i technicznych - 99, średniego personelu ds. finansowych - 75, innego średniego personelu do spraw zdrowia - 70, średniego personelu z dziedziny prawa, spraw społecznych i religii - 61;

- **operatorów i monterów maszyn i urządzeń - 711 ofert (8,2%)**, w tym dla kierowców ciężarówek i autobusów - 293 oferty, operatorów maszyn i urządzeń górniczych - 93 oraz operatorów pojazdów wolnobieżnych - 81;
- **pracowników przy pracach prostych - 706 ofert (8,1% ogółu)**, w tym dla: robotników pomocniczych w górnictwie i budownictwie - 288 ofert, pomocy domowych, sprzętaczek domowych, biurowych, hotelowych - 143, robotników przy pracach prostych w przemyśle - 88, pracowników pomocniczych przygotowujących posiłki - 50;
- **specjalistów - 493 oferty (5,6%)**, w tym dla inżynierów (z wyjątkiem elektrotechnologii) - 60 ofert, innych specjalistów ochrony zdrowia - 50, specjalistów ds. sprzedaży, marketingu i public relations - 46 oraz innych specjalistów nauczania i wychowania - 42;
- **rolników, ogrodników, leśników i rybaków - 166 ofert (1,9%)**;
- **przedstawicieli władz publicznych, wyższych urzędników i kierowników - 76 ofert (0,9%)**.

Wolne miejsca pracy przeznaczone dla pracowników: usług i sprzedawców, robotników przemysłowych i rzemieślników, biurowych oraz dla techników - stanowiły **75,3%** wszystkich ofert.

**Struktura wolnych miejsc pracy według zawodów
w okresie 4 miesięcy 2011 roku**



5.2. Podjęcia pracy

Podjęcia pracy stanowią podstawową przyczynę wyłączeń bezrobotnych z ewidencji. Kategoria ta obejmuje wszystkie formy podejmowania pracy przez bezrobotnych, tzn. pracy subsydiowanej (prace interwencyjne, roboty publiczne, podjęcia działalności gospodarczej, podjęcia pracy w ramach refundacji kosztów zatrudnienia bezrobotnego) oraz pracy niesubsydiowanej, w tym sezonowej.

W okresie 4 miesięcy 2011 roku z ogółu bezrobotnych wyrejestrowanych z ewidencji urzędów pracy - **15.647 osób podjęło pracę**, tj. **45,2%** ogółu wyrejestrowanych.

- **Pracę niesubsydiowaną podjęło - 13.841 osób, tj. 88,5% ogółu zatrudnionych, w tym: pracę sezonową - 210 osób.**

- **Pracę subsydiowaną podjęło - 1.806 osób, tj. 11,5%,**
z tego:

- prace interwencyjne	719,	tj. 4,6%	zatrudnionych,
- roboty publiczne	437,	tj. 2,8%	- „-
- refundacja kosztów zatrudnienia bezrobotnego	401,	tj. 2,5%	- „-
- działalność gospodarcza	193,	tj. 1,2%	- „-
- inne podjęcia pracy	56,	tj. 0,4%	- „-

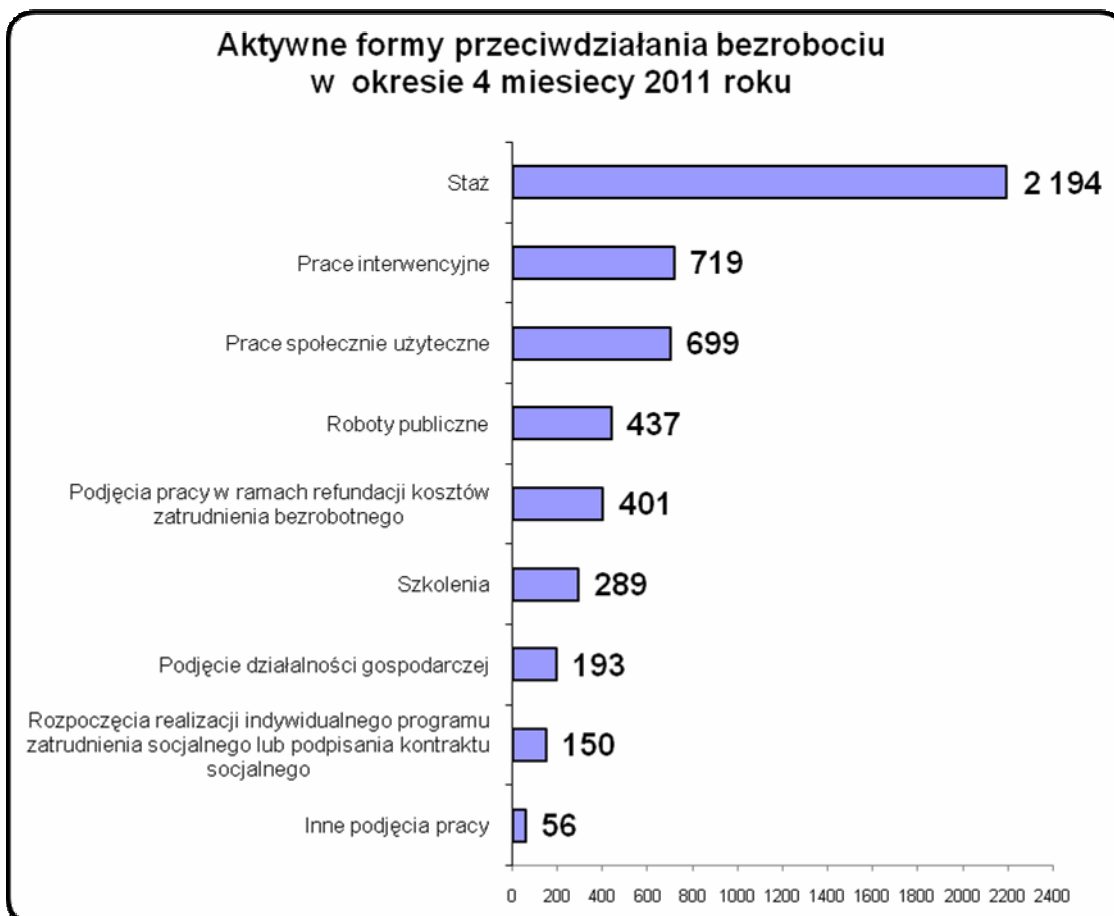
Wśród bezrobotnych podejmujących pracę wyższy udział stanowią bezrobotni poprzednio pracujący (82,0%) w porównaniu do dotychczas niepracujących (18,0%).

Wśród podejmujących pracę udział wybranych grup bezrobotnych, będących w szczególnej sytuacji na rynku pracy był następujący: bez wykształcenia średniego - 42,0%, długotrwale bezrobotnych - 33,2%, bez doświadczenia zawodowego - 25,8%, osób do 25 roku życia - 25,3%, bez kwalifikacji zawodowych - 15,7% oraz powyżej 50 roku życia - 13,1%.

5.3. Aktywne programy rynku pracy

W okresie 4 miesięcy 2011 roku **aktywnymi programami rynku pracy objęto 5.139 bezrobotnych**, co oznacza **spadek o 63,8%** w odniesieniu do 4 miesięcy 2010 roku.

Na staż skierowano 2.194 bezrobotnych, co stanowiło 42,7% ogółu zaktywizowanych, przy pracach interwencyjnych zatrudniono 719 osób, tj. 14,0%. Prace społecznie użyteczne rozpoczęło 699 osób, tj. 13,6%, a przy robotach publicznych zatrudniono 437 osób, tj. 8,5%. Do pracy w ramach refundacji kosztów zatrudnienia bezrobotnego skierowano 401 osób, tj. 7,8%.



6. Zwolnienia z przyczyn dotyczących zakładów pracy

W kwietniu 2011 roku **6 zakładów pracy** zgłosiło do zwolnienia **64 osoby**, natomiast na koniec kwietnia 2011 roku w **9 zakładach pracy** pozostawało do zwolnienia **197 pracowników**.

Dla porównania, w kwietniu 2010 roku, nie odnotowano żadnej informacji o planowanych zwolnieniach z przyczyn dotyczących zakładu pracy, natomiast na koniec kwietnia 2010 roku w 2 zakładach pracy planowano do zwolnienia 8 pracowników.

W kwietniu 2011 roku **8 zakładów pracy** zwolniło **71 osób**, zaś w okresie 4 miesięcy 2011 roku w **9 zakładach pracy** dokonano zwolnień **183 pracowników**.

Dla porównania, w kwietniu 2010 roku 2 zakłady pracy zwolniły 14 pracowników, natomiast w okresie 4 miesięcy 2010 roku w 5 zakładach pracy dokonano zwolnień 89 osób.

Tablica 1. Pozostające zgłoszenia zwolnień z przyczyn dotyczących zakładu pracy na koniec kwietnia 2011 roku *

<i>Powiat</i>	<i>Branża</i>	<i>Liczba osób zgłoszonych do zwolnienia</i>
buski ¹	Sprzedaż hurtowa owoców i warzyw (PKD 46.31.Z)	22
	Działalność pocztowa objęta obowiązkiem świadczenia usług powszechnych (operatora publicznego) (PKD 53.10.Z)	2
m. Kielce	Sprzedaż detaliczna gazet i artykułów piśmiennych prowadzona w wyspecjalizowanych sklepach (PKD 47.62.Z)	13
	Działalność fizjoterapeutyczna (PKD 86.90.A)	15
	Pozostały transport lądowy, pasażerski gdzie indziej niesklasyfikowany (PKD 49.39.Z)	22
konecki	Produkcja pozostałej odzieży wierzchniej (PKD 14.13.Z)	4
sandomierski ^{1;2}	Działalność pocztowa objęta obowiązkiem świadczenia usług powszechnych (operatora publicznego) (PKD 53.10.Z)	8
	Transport kolejowy towarów (PKD 49.20.Z)	1
skarżyski ^{1;2}	Produkcja broni i amunicji (PKD 25.40.Z)	70
	Działalność pocztowa objęta obowiązkiem świadczenia usług powszechnych (operatora publicznego) (PKD 53.10.Z)	6
	Transport kolejowy towarów (PKD 49.20.Z)	8
staszowski	Produkcja konstrukcji metalowych i ich części (PKD 25.11.Z)	26

*zgłoszenia aktualne według stanu w końcu miesiąca sprawozdawczego, tj. pomniejszone o te z których realizacji pracodawca zrezygnował bądź już je zrealizował;

¹ W powiatach: buskim, sandomierskim i skarżyskim z sekcji PKD 53.10.Z zwalnia ten sam zakład pracy;

² W powiatach: sandomierskim i skarżyskim z sekcji PKD 49.20.Z zwalnia ten sam zakład pracy.

Tablica 2. Zwolnienia z przyczyn dotyczących zakładu pracy w okresie 4 miesięcy 2011r.

<i>Powiat</i>	<i>Branża</i>	<i>Liczba osób zwolnionych z przyczyn dotyczących zakładu pracy na podstawie wcześniejszych zgłoszeń</i>
kazimierski	Pozostała działalność związana z udostępnianiem pracowników (PKD 78.30.Z)	46
m. Kielce	Transport kolejowy towarów (PKD 49.10.Z)	13
	Pozostały transport lądowy, pasażerski gdzie indziej niesklasyfikowany (PKD 49.39.Z)	8
	Produkcja silników i turbin, z wyłączeniem silników lotniczych, samochodowych i motocyklowych (PKD 28.11.Z)	10
konecki ¹	Pozostałe pośrednictwo pieniężne (PKD 64.19.Z)	1
	Produkcja pozostałej odzieży wierzchniej (PKD 14.13.Z)	6
opatowski ¹	Transport kolejowy towarów (PKD 49.20.Z)	1
ostrowiecki ¹	Transport kolejowy towarów (PKD 49.20.Z)	9
pińczowski ³	Działalność w zakresie telekomunikacji przewodowej (PKD 61.10.Z)	2
sandomierski ^{1;3}	Obrona Narodowa (PKD 84.22.Z)	2
	Transport kolejowy towarów (PKD 49.20.Z)	1
	Działalność w zakresie telekomunikacji przewodowej (PKD 61.10.Z)	2
skarżyski ^{1;2;3;4}	Transport kolejowy towarów (PKD 49.20.Z)	67
	Pozostałe pośrednictwo pieniężne (PKD 64.19.Z)	1
	Produkcja broni i amunicji (PKD 25.40.Z)	10
	Działalność w zakresie telekomunikacji przewodowej (PKD 61.10.Z)	3
starachowicki ²	Produkcja broni i amunicji (PKD 25.40.Z)	1

¹ W m. Kielce oraz w powiatach: opatowskim, ostrowieckim, sandomierskim i skarżyskim zwalnia ten sam zakład pracy;

² W powiatach: skarżyskim i starachowickim z sekcji PKD 25.40.Z zwalnia ten sam zakład pracy;

³ W powiatach: pińczowskim, sandomierskim i skarżyskim, z sekcji PKD 61.10.Z zwalnia ten sam zakład prac;

⁴ W powiatach: koneckim i skarżyskim, z sekcji PKD 64.19.Z zwalnia ten sam zakład pracy.

7. Cechy bezrobocia w województwie świętokrzyskim

- **Terytorialne zróżnicowanie natężenia bezrobocia.**

Na koniec kwietnia 2011 roku:

- ✓ **najniższą stopę bezrobocia posiadały powiaty:** pińczowski - 8,8%, buski - 9,0%, m. Kielce - 10,7%, kazimierski - 11,4%, staszowski - 11,7% oraz sandomierski - 12,0%.
- ✓ **najwyższą powiaty:** skarżyski - 25,1%, konecki - 21,8%, opatowski - 19,7%, ostrowiecki - 19,5%, kielecki - 18,6% i starachowicki - 16,9%.

- **Zróżnicowanie udziału bezrobotnych z prawem do zasiłku w powiatach,** najniższy w opatowskim - 5,2%, kazimierskim - 5,6%, sandomierskim - 7,0% i buskim - 8,9%, a najwyższy w koneckim - 24,7% i starachowickim - 23,9%.

- **Utrzymujące się wyższe bezrobocie na wsi niż w mieście.**

Udział bezrobotnych zamieszkałych na wsi wynosił 54,6% ogółu zarejestrowanych.

- **Zwiększył się udział kobiet wśród bezrobotnych i wyniósł 50,6%.** Z ogółu zarejestrowanych kobiet - **32,5% pozostawało bez pracy ponad rok.** Analogiczny odsetek dla mężczyzn wyniósł - **27,5%.**

- **Utrzymywanie się niekorzystnych cech w strukturze bezrobocia:**

- ✓ **wysoki odsetek ludzi młodych w wieku 18-34 lata - 54,3%,** w wieku mobilnym 18-44 lata - **72,3%,**
- ✓ **niski poziom wykształcenia** (wykształcenie zasadnicze zawodowe, gimnazjalne i niższe) posiadało **50,3%** ogółu bezrobotnych,
- ✓ **długotrwale pozostawanie bez pracy - 30,0%,**
- ✓ **wysoki udział bezrobotnych bez stażu pracy - 24,6%** ogółu.

- **Wysoki udział bezrobotnych bez kwalifikacji zawodowych - 25,0%.** Przeszło połowę (52,8%) analizowanej populacji bezrobotnych stanowiły kobiety.

- **Udział osób będących w szczególnej sytuacji na rynku pracy w populacji bezrobotnych** wynosił odpowiednio:

- ✓ do 25 roku życia 22,0%,
- ✓ powyżej 50 roku życia 19,8%,
- ✓ bez doświadczenia zawodowego 31,7%.

8. Tendencje charakterystyczne dla bezrobocia

- **Zwiększenie liczby bezrobotnych na koniec kwietnia 2011 roku o 1.504 osoby, tj. 1,8% w porównaniu do kwietnia 2010 roku.**
- **W porównaniu do kwietnia 2010 roku mniej bezrobotnych wyłączono z rejestrów bezrobocia, jak i zarejestrowano.**
- **Utrzymuje się wysoki udział bezrobotnych, którzy powracają po raz kolejny do rejestrów - 87,0% wśród nowo zarejestrowanych.**
- **Pracodawcy zgłosili do urzędów pracy 3.036 wolnych miejsc pracy i miejsc aktywizacji zawodowej, tj. o 1.569 mniej (34,1%) w odniesieniu do kwietnia 2010 roku.**
- **Największy udział stanowią wolne miejsca pracy przeznaczone dla pracowników: usług i sprzedawców, robotników przemysłowych i rzemieślników, biurowych oraz dla techników - 75,3% wszystkich ofert.**

II. BEZROBOTNI WEDŁUG URZĘDÓW PRACY

A. STAN I STRUKTURA BEZROBOCIA NA KONIEC MIESIĄCA

L.p.	WYSZCZEGÓLNIENIE	WOJEWÓDZTWO RAZEM			MIEJSKI URZĄD PRACY W KIELCACH	POWIATOWE URZĘDY PRACY												
		IV 2011	III 2011	Wzrost/ spadek		BUSKO - ZDRÓJ	JĘDRZEJÓW	KAZIMIERZA WIELKA	KIELCE	KOŃSKIE	OPATÓW	OSTROWIEC ŚW.	Pińczów	SANDOMIERZ	SKARŻYSKO KAM.	STARACHOWICE	STASZÓW	WŁOSZCZOWA
I. Liczba bezrobotnych, przyrost (spadek) bezrobocia																		
1	Liczba bezrobotnych - stan na koniec miesiąca	84 852	89 483	-4 631	11 713	3 263	5 207	1 962	13 332	7 700	5 383	8 864	1 702	4 675	7 490	6 456	4 094	3 011
2	Liczba bezrobotnych - stan na koniec miesiąca poprzedniego	X	89 483	X	12 306	3 484	5 547	2 002	14 102	7 948	5 617	9 473	1 810	4 613	7 861	6 939	4 540	3 241
3	Wzrost / spadek w liczbach	X	X	-4 631	-593	-221	-340	-40	-770	-248	-234	-609	-108	62	-371	-483	-446	-230
	w procentach	X	X	-5,2	-4,8	-6,3	-6,1	-2,0	-5,5	-3,1	-4,2	-6,4	-6,0	1,3	-4,7	-7,0	-9,8	-7,1
4	Wzrost / spadek w porównaniu do 30.04.2010r: w liczbach	X	X	1 504	12	103	536	149	524	252	551	-527	81	348	252	-868	40	51
	w procentach	X	X	1,8	0,1	3,3	11,5	8,2	4,1	3,4	11,4	-5,6	5,0	8,0	3,5	-11,9	1,0	1,7
5	Stopa bezrobocia wg stanu na 30 kwietnia 2011 roku	15,0	15,7	X	10,7	9,0	13,7	11,4	18,6	21,8	19,7	19,5	8,8	12,0	25,1	16,9	11,7	13,5
II. Struktura bezrobocia (stan na koniec miesiąca)																		
1	Bezrobotni z prawem do zasiłku	13 298	14 201	-903	1 430	292	580	109	2 766	1 902	281	1 572	177	326	1 523	1 542	517	281
	Udział [%] w ogólnej liczbie bezr.	15,7	15,9	X	12,2	8,9	11,1	5,6	20,7	24,7	5,2	17,7	10,4	7,0	20,3	23,9	12,6	9,3
2	Bezrobotni bez prawa do zasiłku	71 554	75 282	-3 728	10 283	2 971	4 627	1 853	10 566	5 798	5 102	7 292	1 525	4 349	5 967	4 914	3 577	2 730
3	Bezrobotne kobiety	42 970	44 445	-1 475	5 561	1 554	2 836	938	6 614	3 972	2 711	4 679	912	2 327	3 754	3 161	2 224	1 727
	Udział [%] w ogólnej liczbie bezr.	50,6	49,7	X	47,5	47,6	54,5	47,8	49,6	51,6	50,4	52,8	53,6	49,8	50,1	49,0	54,3	57,4
4	Bezrobotni zamieszkali na wsi	46 371	48 981	-2 610	0	2 396	3 292	1 414	12 416	5 506	4 184	2 759	1 057	3 033	2 571	2 688	2 661	2 394
	w tym: posiadający gosp. rolne	7 118	7 560	-442	0	238	470	68	2 178	807	330	212	64	489	448	833	828	153
5	Osoby w okresie do 12 miesięcy od dnia ukończenia nauki	5 911	6 502	-591	659	280	439	178	1 103	483	416	548	81	441	335	317	383	248
	w tym, które ukończyły szkołę wyższą, do 27 roku życia	1 741	1 788	-47	306	95	120	20	299	126	81	151	26	177	98	78	105	59
6	Bezrobotni:																	
	poprzednio pracujący	64 025	67 476	-3 451	9 194	2 089	3 891	1 015	9 923	6 421	3 261	7 010	1 170	2 847	6 201	5 624	3 149	2 230
	w tym: zwolnieni z przyczyn dotyczących zakładu pracy	1 445	1 471	-26	212	69	199	38	115	64	75	309	1	45	140	135	33	10
	dotychczas niepracujący	20 827	22 007	-1 180	2 519	1 174	1 316	947	3 409	1 279	2 122	1 854	532	1 828	1 289	832	945	781
7	Cudzoziemcy	108	109	-1	28	9	3	0	7	3	2	19	2	15	10	8	1	1

x - wypełnienie pozycji jest niemożliwe

0 - zjawisko nie występuje

L.p.	WYSZCZEGÓLNIENIE	WOJEWÓDZTWO RAZEM			MIEJSKI URZĄD PRACY W KIELCACH	POWIATOWE URZĘDY PRACY												
		IV 2011	III 2011	Wzrost/ spadek (w liczbach)		BUSKO - ZDRÓJ	JĘDRZEJÓW	KAZIMIERZA WIELKA	KIELCE	KOŃSKIE	OPATÓW	OSTROWIEC ŚW.	PIŃCZÓW	SANDOMIERZ	SKARŻYSKO KAM.	STARACHOWICE	STASZÓW	WŁOSZCZOWA
8	Osoby w szczególnej sytuacji na rynku pracy:	77 233	81 442	-4 209	10 233	2 986	4 766	1 846	11 931	7 053	5 194	8 152	1 533	4 365	6 818	5 839	3 716	2 801
z wiersza 8	do 25 roku życia	18 691	20 202	-1 511	1 744	983	1 302	646	3 281	1 477	1 487	1 718	491	1 258	1 248	1 163	1 130	763
	długotrwale bezrobotne	43 685	45 003	-1 318	6 035	1 575	2 686	1 162	5 833	3 905	3 509	4 983	844	2 507	4 078	3 372	1 551	1 645
	kobiety, które nie podjęły zatrudnienia po urodzeniu dziecka	8 882	8 862	20	1 089	406	808	251	1 377	560	644	1 056	174	671	620	491	453	282
	powyżej 50 roku życia	16 772	17 374	-602	2 957	498	934	287	2 181	1 641	870	1 827	311	691	1 751	1 630	622	572
	bez kwalifikacji zawodowych	21 254	21 488	-234	758	594	1 698	373	3 146	2 674	2 157	2 814	393	1 211	2 061	1 517	777	1 081
	bez doświadczenia zawodowego	26 895	28 445	-1 550	3 420	1 377	1 683	1 057	4 327	1 835	2 510	2 378	663	2 230	1 860	1 199	1 295	1 061
	bez wykształcenia średniego	42 339	45 049	-2 710	4 870	1 518	2 456	904	6 780	4 347	3 084	4 623	725	2 259	3 778	3 508	1 965	1 522
	samotnie wychowujące co najmniej jedno dziecko do 18 roku życia	5 099	5 240	-141	884	174	269	90	522	396	256	789	86	284	543	509	193	104
	które po odbyciu kary pozbawienia wolności nie podjęły zatrudnienia	1 498	1 568	-70	429	58	88	32	138	141	58	173	16	33	139	128	32	33
	niepełnosprawni	4 196	4 347	-151	921	102	189	47	538	285	103	809	81	112	314	400	232	63
	po zakończeniu realizacji kontraktu socjalnego	102	110	-8	1	35	0	0	1	0	0	21	0	0	43	1	0	0
III. Osoby uprawnione do dodatku aktywizacyjnego w wyniku podjęcia zatrudnienia (stan na koniec miesiąca)																		
1	Skierowane przez powiatowy urząd pracy	1	0	1	0	0	1	0	0	0	0	0	0	0	0	0	0	0
2	Z własnej inicjatywy	897	734	163	104	20	7	5	205	94	16	73	7	11	106	220	28	1
IV. Wolne miejsca pracy i miejsca aktywizacji zawodowej (stan na koniec miesiąca)																		
1	Ogółem wolne miejsca pracy i miejsca aktywizacji zawodowej	1 476	1 355	121	397	82	30	22	262	24	85	71	27	218	70	92	56	40
	w tym: staże	236	310	-74	70	17	15	10	73	0	0	1	2	41	2	1	3	1
V. Osoby zarejestrowane w końcu miesiąca sprawozdawczego jako:																		
1	Cudzoziemcy z prawem do zasiłku	0	0	0	0	0	0	0	0	0	0	0	0	0	0	0	0	0
	w tym z krajów EOG oraz Szwajcarii	0	0	0	0	0	0	0	0	0	0	0	0	0	0	0	0	0
2	Cudzoziemcy bez prawa do zasiłku	4	5	-1	1	1	0	0	0	0	0	0	1	1	0	0	0	0
	w tym z krajów EOG oraz Szwajcarii	0	1	-1	0	0	0	0	0	0	0	0	0	0	0	0	0	0
3	Polacy z prawem do zasiłku transferowego	20	17	3	0	2	0	1	2	2	2	2	0	1	1	3	4	0
VI. Zgłoszenia zwolnień z przyczyn dotyczących zakładu pracy (stan na koniec miesiąca)																		
1	Liczba zakładów	*9	8	1	3	*2	0	0	0	1	0	0	0	*2	*3	0	1	0
2	Liczba osób do zwolnienia	197	216	-19	50	24	0	0	0	4	0	0	0	9	84	0	26	0

*liczba zakładów uwzględnia fakt, iż 2 zakłady pracy dokonywały zgłoszeń zwolnień w kilku powiatach, co zostało wykazane w części opisowej.

B. ZMIANY W POZIOMIE BEZROBOCIA W KWIETNIU 2011 ROKU

L.p.	WYSZCZEGÓLNIENIE	WOJEWÓDZTWO RAZEM			MIEJSKI URZĄD PRACY W KIELCACH	POWIATOWE URZĘDY PRACY												
		IV 2011	III 2011	Wzrost/ spadek (w liczbach)		BUSKO - ZDRÓJ	JĘDRZEJÓW	KAZIMIERZA WIELKA	KIELCE	KOŃSKIE	OPATÓW	OSTROWIEC ŚW.	PIŃCZÓW	SANDOMIERZ	SKARŻYSKO KAM.	STARACHOWICE	STASZÓW	WŁOSZCZOWA
I. Bezrobotni zarejestrowani w m-cu sprawozdawczym																		
1	Nowo zarejestrowani ogółem	6 824	8 578	-1 754	1 006	230	335	136	1 318	677	264	628	117	520	549	566	304	174
	z tego:																	
	po raz pierwszy	912	1 138	-226	202	72	45	16	163	45	35	61	24	65	65	53	48	18
	po raz kolejny	5 912	7 440	-1 528	804	158	290	120	1 155	632	229	567	93	455	484	513	256	156
	Udział powracających do rejestru po raz kolejny w ogólnej liczbie nowo zarejestr. [%]	86,6	86,7	X	79,9	68,7	86,6	88,2	87,6	93,4	86,7	90,3	79,5	87,5	88,2	90,6	84,2	89,7
2	z prawem do zasiłku	1 563	1 527	36	230	39	100	28	274	188	58	156	19	44	152	153	83	39
3	zwolnieni z przyczyn dotyczących zakładu pracy	133	102	31	30	7	10	0	18	6	5	23	0	5	13	10	5	1
4	mieszkańcy wsi	3 634	4 475	-841	0	164	204	94	1 232	472	196	186	68	321	171	216	183	127
5	cudzoziemcy	14	10	4	5	0	0	0	0	1	0	4	1	1	2	0	0	0
6	osoby w okresie do 12 miesięcy od dnia ukończenia nauki	837	1 009	-172	87	40	34	20	173	96	17	48	22	157	40	63	24	16
	w tym, które ukończyły szkołę wyższą, do 27 roku życia	361	357	4	43	12	14	3	79	30	7	22	10	91	16	23	7	4
7	Osoby będące w szczególnej sytuacji na rynku pracy	7 876	9 400	-1 524	1 060	269	376	152	1 548	793	337	773	125	539	644	658	393	209
8	do 25 roku życia	1 852	2 550	-698	194	98	100	41	394	178	57	123	34	233	112	167	72	49
9	długotrwale bezrobotni	3 594	4 016	-422	485	115	141	62	701	375	182	421	52	202	300	276	173	109
10	kobiety, które nie podjęły zatrudnienia po urodzeniu dziecka	464	586	-122	72	17	17	11	105	24	19	41	4	61	32	38	14	9
11	powyżej 50 roku życia	1 302	1 499	-197	224	25	60	23	249	137	54	133	28	39	120	118	54	38
12	bez kwalifikacji zawodowych	1 479	2 015	-536	43	32	99	16	318	232	71	172	26	105	126	134	48	57
13	bez doświadczenia zawodowego	2 140	2 973	-833	292	94	86	54	445	191	91	143	46	306	137	157	53	45
14	bez wykształcenia średniego	3 020	3 838	-818	384	80	136	55	601	337	135	316	44	172	259	253	170	78
15	samotnie wychowujące co najmniej jedno dziecko do 18 roku życia	394	497	-103	75	9	19	4	59	25	8	49	4	24	57	32	22	7
16	które po odbyciu kary pozbawienia wolności nie podjęły zatrudnienia	130	196	-66	40	6	2	2	10	16	1	17	1	1	17	9	3	5
17	niepełnosprawni	402	513	-111	87	9	20	8	45	27	7	63	7	13	27	47	34	8
18	po zakończeniu realizacji kontraktu socjalnego	4	10	-6	1	1	0	0	0	0	0	0	0	0	2	0	0	0

L.p.	WYSZCZEGÓLNIENIE	WOJEWÓDZTWO RAZEM			MIEJSKI URZĄD PRACY W KIELCACH	POWIATOWE URZĘDY PRACY													
		IV 2011	III 2011	Wzrost/ spadek (w liczbach)		BUSKO - ZDRÓJ	JĘDRZEJÓW	KAZIMIERZA WIELKA	KIELCE	KOŃSKIE	OPATÓW	OSTROWIEC ŚW.	PIŃCZÓW	SANDOMIERZ	SKARŻYSKO KAM.	STARACHOWICE	STASZÓW	WŁOSZCZOWA	
II. Bezrobotni wyłączeni z ewidencji w miesiącu sprawozdawczym																			
Osoby wyłączone z ewidencji bezrobotnych		11 455	9 967	1 488	1 599	451	675	176	2 088	925	498	1 237	225	458	920	1 049	750	404	
1	Podjęcia pracy:	5 254	4 402	852	483	271	248	57	946	518	184	564	76	212	458	640	410	187	
	niesubsydiowanej	4 371	4 000	371	438	253	185	47	764	394	150	461	71	151	383	601	338	135	
	w tym: praca sezonowa	92	43	49	0	37	0	0	0	0	0	0	0	0	5	14	36	0	
	subsydiowanej	883	402	481	45	18	63	10	182	124	34	103	5	61	75	39	72	52	
	Z tego:																		
	- prace interwencyjne	437	169	268	1	5	62	2	102	69	30	34	2	50	25	13	42	0	
	- roboty publiczne	177	41	136	25	0	0	5	15	45	0	38	0	0	31	0	0	18	
	- podjęcie działalności gospodarczej	105	68	37	15	2	0	2	26	0	0	15	1	10	2	2	8	22	
	- podjęcie pracy w ramach refundacji kosztów zatrudnienia bezrobotnego	148	111	37	4	11	1	1	39	10	4	6	2	1	16	19	22	12	
	- inne	16	13	3	0	0	0	0	0	0	0	10	0	0	1	5	0	0	
	2	Rozpoczęcia szkolenia	167	108	59	29	3	0	0	53	15	0	44	4	0	3	11	4	1
	3	Rozpoczęcia stażu	989	673	316	138	0	96	37	188	99	11	161	46	54	38	50	29	42
	4	Rozpoczęcia przygotowania zawodowego dorosłych	0	1	-1	0	0	0	0	0	0	0	0	0	0	0	0	0	0
	5	Rozpoczęcia pracy społecznie użytecznej	435	148	287	15	31	129	0	168	0	0	21	0	3	10	40	0	18
6	Rozpoczęcia realizacji indywidualnego programu zatrudnienia socjalnego lub podpisania kontraktu socjalnego	61	60	1	10	0	0	0	7	0	6	0	0	3	30	3	2	0	
7	Odmowy bez uzasadnionej przyczyny przyjęcia propozycji odpowiedniej pracy lub innej formy pomocy	489	402	87	9	26	20	7	62	46	17	21	19	26	35	54	91	56	
8	Niepotwierdzenia gotowości do pracy	2 246	2 075	171	479	89	99	61	251	101	235	217	73	96	225	107	163	50	
9	Dobrowolnej rezygnacji ze statusu bezrobotnego	722	725	-3	96	18	23	3	167	78	22	89	3	28	55	78	34	28	
10	Podjęcia nauki	7	7	0	1	0	1	0	0	0	0	0	0	1	0	0	0	4	
11	Ukończenia 60/65 lat	22	34	-12	2	1	2	0	1	1	0	4	0	0	4	5	1	1	
12	Nabycia praw emerytal. lub rentowych	212	274	-62	85	3	6	2	10	4	0	32	1	21	4	34	2	8	
13	Nabycia praw do świadczenia przedem.	59	124	-65	8	2	3	1	2	7	0	12	0	0	10	7	2	5	
14	Inne	792	934	-142	244	7	48	8	233	56	23	72	3	14	48	20	12	4	
ROTACJA (odpływ / napływ)		1,68	1,16	X	1,59	1,96	2,01	1,29	1,58	1,37	1,89	1,97	1,92	0,88	1,68	1,85	2,47	2,32	

L.p.	WYSZCZEGÓLNIENIE	WOJEWÓDZTWO RAZEM				POWIATOWE URZĘDY PPRACY												
		IV 2011	III 2011	Wzrost/ spadek (w liczbach)	MIEJSKI URZĄD PRACY W KIELCACH	BUSKO - ZDRÓJ	JĘDRZEJÓW	KAZIMIERZA WIELKA	KIELCE	KOŃSKIE	OPATÓW	OSTROWIEC ŚW.	PIŃCZÓW	SANDOMIERZ	SKARZYSKO KAM.	STARACHOWICE	STASZÓW	WŁOSZCZOWA
III. Struktura bezrobotnych wyrejestrowanych do pracy w m-cu sprawozdawczym																		
1	Ogółem wyrejestrowani do pracy	5 254	4 402	852	483	271	248	57	946	518	184	564	76	212	458	640	410	187
z tego osoby	poprzednio pracujący	4 433	3 631	802	420	219	205	38	796	440	137	503	61	142	392	558	359	163
	w tym: zwolnieni z przyczyn dot. zakładów pracy	77	78	-1	12	5	9	1	9	0	1	15	0	1	6	13	5	0
	dotychczas nie pracujący	821	771	50	63	52	43	19	150	78	47	61	15	70	66	82	51	24
	zamieszkali na wsi	3 032	2 390	642	0	214	143	40	878	353	135	199	47	140	149	293	293	148
	cudzoziemcy	5	3	2	1	0	0	0	0	0	0	1	0	0	3	0	0	0
	osoby w okresie do 12 miesięcy od dnia ukończenia nauki	452	478	-26	26	25	29	8	75	55	12	33	7	39	38	60	32	13
	w tym, które ukończyły szkołę wyższą, do 27 roku życia	162	197	-35	16	8	12	1	22	15	4	17	4	17	15	14	13	4
2	Osoby będące w szczególnej sytuacji na rynku pracy	4 516	3 669	847	350	232	215	49	816	471	174	490	57	180	414	562	341	165
z wiersza 2	do 25 roku życia	1 206	1 162	44	63	75	69	20	222	121	44	80	21	74	101	182	93	41
	długotrwale bezrobotni	1 739	1 386	353	155	61	73	22	292	223	70	206	14	67	199	210	80	67
	kobiety, które nie podjęły zatrudnienia po urodzeniu dziecka	168	148	20	21	9	17	3	44	8	5	12	0	8	9	17	11	4
	powyżej 50 roku życia	811	498	313	78	29	41	4	144	91	34	112	3	14	92	90	48	31
	bez kwalifikacji zawodowych	1 026	690	336	6	24	67	5	190	171	73	131	8	30	101	128	48	44
	bez doświadczenia zawodowego	1 190	1 159	31	98	63	62	25	215	116	61	82	20	90	110	136	71	41
	bez wykształcenia średniego	2 537	1 744	793	140	141	87	22	484	287	105	315	21	72	216	338	214	95
	samotnie wychowujące co najmniej jedno dziecko do 18 roku życia	212	171	41	24	10	15	2	18	19	5	36	1	5	20	39	13	5
	które po odbyciu kary pozbawienia wolności nie podjęły zatrudnienia	28	23	5	4	3	0	1	3	3	0	1	0	2	3	7	0	1
	niepełnosprawni	234	241	-7	28	3	11	1	30	16	6	65	1	2	20	32	18	1
po zakończeniu realizacji kontraktu socjalnego	3	1	2	0	1	0	0	1	0	0	0	0	0	1	0	0	0	
IV. Wolne miejsca pracy i miejsca aktywizacji zawodowej (w miesiącu sprawozdawczym)																		
1	Ogółem wolne miejsca pracy i miejsca aktywizacji zawodowej	3 036	2 701	335	471	105	242	64	608	274	87	276	49	245	183	168	134	130
z ogółem w tym	zatrudnienie lub inna praca zarobkowa	1 643	1 438	205	183	77	38	20	307	167	73	158	34	199	137	102	105	43
	miejsca aktywizacji zawodowej	1 393	1 263	130	288	28	204	44	301	107	14	118	15	46	46	66	29	87
	staże	936	946	-10	147	28	75	44	222	107	14	96	15	43	46	51	29	19
	przygotowanie zawodowe dorosłych	0	0	0	0	0	0	0	0	0	0	0	0	0	0	0	0	0
	prace społecznie użyteczne	457	317	140	141	0	129	0	79	0	0	22	0	3	0	15	0	68
	dla niepełnosprawnych	88	55	33	25	3	0	0	33	0	0	15	0	2	3	6	1	0
dla osób w okresie do 12 miesięcy od dnia ukończenia nauki	95	149	-54	1	0	0	0	93	0	1	0	0	0	0	0	0	0	
2	Liczba bezrobotnych przypadająca na 1 wolne miejsce pracy w miesiącu	20	24	-4	16	20	17	26	17	25	36	21	19	13	29	19	29	17
V. Zwolnienia z przyczyn dotyczących zakładu pracy dokonane w miesiącu sprawozdawczym																		
1	Liczba zakładów	*8	4	4	2	0	0	1	0	*2	0	0	0	1	*3	0	0	0
2	Liczba zwolnionych osób	71	102	-31	5	0	0	46	0	7	0	0	0	2	11	0	0	0

*liczba zakładów uwzględnia fakt, iż 1 zakład pracy dokonywał zwolnień w kilku powiatach, co zostało wykazane w części opisowej.

L.p.	WYSZCZEGÓLNIENIE	WOJEWÓDZTWO RAZEM			MIEJSKI URZĄD PRACY W KIELCACH	POWIATOWE URZĘDY PPRACY													
		IV 2011	III 2011	Wzrost/ spadek (w liczbach)		BUSKO - ZDRÓJ	JĘDRZEJÓW	KAZIMIERZA WIELKA	KIELCE	KOŃSKIE	OPATÓW	OSTROWIEC ŚW.	PIŃCZÓW	SANDOMIERZ	SKARZYSKO KAM.	STARACHOWICE	STASZÓW	WŁOSZCZOWA	
VI. Poszukujący pracy																			
1	Poszukujący pracy zarejestrowani w miesiącu sprawozdawczym	104	150	-46	20	9	4	1	26	3	1	11	3	1	11	10	3	1	
2	Osoby wyłączone z ewidencji poszukujących pracy w miesiącu sprawozdawczym	182	143	39	41	6	5	5	56	4	7	15	0	4	20	6	11	2	
z tego z przyczyn	podjęcia pracy	7	3	4	0	0	0	0	1	0	1	1	0	0	3	1	0	0	
	rozpoczęcia szkolenia	2	0	2	1	0	1	0	0	0	0	0	0	0	0	0	0	0	
	rozpoczęcia przygotowania zawodowego dorosłych	0	0	0	0	0	0	0	0	0	0	0	0	0	0	0	0	0	
	niepotwierdzenia zainteresowania pomocą określoną w ustawie	75	55	20	16	3	3	3	19	1	5	8	0	0	4	3	8	2	
	niepodjęcia lub przerwania uczestnictwa w oferowanym działaniu	0	0	0	0	0	0	0	0	0	0	0	0	0	0	0	0	0	
	dobrowolnej rezygnacji	38	45	-7	8	3	1	2	17	0	1	1	0	1	1	0	3	0	
	innych	60	40	20	16	0	0	0	19	3	0	5	0	3	12	2	0	0	
3	Poszukujący pracy według stanu w końcu miesiąca sprawozdawczego	1 903	1 981	-78	298	80	94	32	591	120	102	171	14	60	100	117	68	56	
w tym	niepełnosprawni niepozostający w zatrudnieniu	788	820	-32	219	21	46	6	131	45	24	110	7	22	56	53	21	27	
	będący w okresie wypowiedzenia stosunku pracy lub stosunku służbowego z przyczyn dotyczących zakładu pracy	1	1	0	1	0	0	0	0	0	0	0	0	0	0	0	0	0	
	zatrudnieni u pracodawcy, wobec którego ogłoszono upadłość lub który jest w stanie likwidacji, z wyłączeniem likwidacji w celu prywatyzacji	0	0	0	0	0	0	0	0	0	0	0	0	0	0	0	0	0	
	otrzymujący świadczenie socjalne przysługujące na urlopie górniczym lub górniczy zasiłek socjalny	0	0	0	0	0	0	0	0	0	0	0	0	0	0	0	0	0	
	uczestniczący w zajęciach w Centrum Integracji Społecznej lub indywidualnym programie integracji	2	2	0	1	0	0	0	0	0	0	0	0	0	0	0	0	1	
	żołnierze rezerwy	0	0	0	0	0	0	0	0	0	0	0	0	0	0	0	0	0	
	pobierający rentę szkoleniową	22	23	-1	0	0	0	0	7	3	0	1	0	3	0	7	0	1	
	pobierający świadczenie szkoleniowe	0	0	0	0	0	0	0	0	0	0	0	0	0	0	0	0	0	
	podlegający ubezpieczeniu społecznemu rolników jako domownik lub małżonek rolnika, jeżeli zamierza podjąć zatrudnienie, inną pracę zarobkową lub działalność gospodarczą poza rolnictwem	7	8	-1	0	1	0	0	3	0	0	2	0	1	0	0	0	0	
pracownicy w wieku 45 lat i powyżej	150	154	-4	18	14	15	8	17	4	11	18	1	13	5	8	14	4		
VII. Osoby objęte indywidualnym planem działania w miesiącu sprawozdawczym																			
1	Przygotowano IPD	1 887	2 055	-168	472	130	94	81	116	191	1	181	98	15	228	52	195	33	
2	Przerwali realizację IPD	801	404	397	137	35	103	20	149	183	0	34	23	35	18	11	35	18	
	w tym z powodu podjęcia pracy	289	88	201	1	14	74	4	86	78	0	15	2	13	1	0	1	0	
3	Zakończyli realizację IPD	928	791	137	68	33	2	56	144	55	3	38	54	1	82	125	198	69	
VIII. Aktywne formy przeciwdziałania bezrobociu w końcu miesiąca sprawozdawczego																			
1	zatrudnione przy pracach interwencyjnych	818	714	104	2	52	102	2	159	112	13	85	30	143	37	49	32	0	
2	zatrudnione przy robotach publicznych	339	255	84	25	0	0	0	75	89	0	77	0	0	28	0	0	45	
3	odbywające szkolenie	127	71	56	29	9	0	0	54	10	0	0	4	0	5	10	5	1	
4	odbywające staż	3 201	3 096	105	255	5	153	149	1 016	523	30	258	57	103	154	264	110	124	
5	odbywające przygotowanie zawodowe dorosłych	4	4	0	0	0	0	0	0	0	2	0	0	1	0	0	1	0	
6	odbywające prace społecznie użyteczne	657	277	380	35	31	124	0	198	0	1	27	0	13	94	50	0	84	

C. ZMIANY W POZIOMIE BEZROBOCIA W OKRESIE 4 MIESIĘCY 2011 i 2010 ROKU

L.p.	WYSZCZEGÓLNIENIE	WOJEWÓDZTWO RAZEM			MIEJSKI URZĄD PRACY W KIELCACH	POWIATOWE URZĘDY PRACY												
		I-IV 2011	I-IV 2010	Wzrost/ spadek (w liczbach)		BUSKO - ZDRÓJ	JĘDRZEJÓW	KAZIMIERZA WIELKA	KIELCE	KOŃSKIE	OPATÓW	OSTROWIEC ŚW.	PIŃCZÓW	SANDOMIERZ	SKARŻYSKO KAM.	STARACHOWICE	STASZÓW	WŁOSZCZOWA
I. Bezrobotni zarejestrowani w okresie sprawozdawczym																		
1	Nowo zarejestrowani ogółem	37 297	41 080	-3 783	5 130	1 205	1 990	663	6 328	3 248	1 972	3 893	656	1 956	3 323	3 147	2 449	1 337
z tego:	po raz pierwszy	4 835	6 165	-1 330	938	295	284	117	918	272	167	377	170	295	303	310	257	132
	po raz kolejny (od 1990r.)	32 462	34 915	-2 453	4 192	910	1 706	546	5 410	2 976	1 805	3 516	486	1 661	3 020	2 837	2 192	1 205
	Udział powracających do rejestru po raz kolejny w ogólnej liczbie nowo zarejestr. [%]	87,0	85,0	x	81,7	75,5	85,7	82,4	85,5	91,6	91,5	90,3	74,1	84,9	90,9	90,1	89,5	90,1
2	z prawem do zasiłku	7 911	9 375	-1 464	1 085	221	442	85	1 327	867	248	904	120	262	703	973	478	196
3	zwolnieni z przyczyn dotyczących zakładu pracy	492	622	-130	100	24	62	2	55	18	22	94	0	11	37	51	12	4
4	mieszkańcy wsi	19 740	21 745	-2 005	0	873	1 234	453	5 944	2 264	1 452	1 146	394	1 240	1 015	1 195	1 572	958
5	cudzoziemcy	56	51	5	19	1	0	0	3	4	1	11	1	6	6	2	1	1
6	osoby w okresie do 12 miesięcy od dnia ukończenia nauki	4 245	5 178	-933	450	172	242	104	767	386	230	397	98	324	263	284	359	169
7	w tym, które ukończyły szkołę wyższą, do 27 roku życia	1 592	x	x	244	55	88	22	292	122	74	141	35	160	94	82	139	44
	Osoby będące w szczególnej sytuacji na rynku pracy	40 320	44 752	-4 432	5 079	1 340	2 105	732	6 803	3 640	2 176	4 373	675	2 047	3 737	3 623	2 551	1 439
8	do 25 roku życia	11 044	13 407	-2 363	1 083	470	657	260	1 996	867	686	1 008	239	708	893	855	849	473
9	długotrwale bezrobotni	17 118	16 460	658	2 164	527	801	316	2 757	1 590	1 070	2 046	240	803	1 781	1 553	855	615
10	kobiety, które nie podjęły zatrudnienia po urodzeniu dziecka	2 217	2 649	-432	255	82	136	49	437	124	141	263	35	168	180	116	168	63
11	powyżej 50 roku życia	6 273	5 907	366	1 078	152	323	98	962	621	237	694	105	210	634	655	292	212
12	bez kwalifikacji zawodowych	7 761	7 732	29	208	161	507	106	1 399	1 035	609	956	104	472	810	585	388	421
13	bez doświadczenia zawodowego	12 464	14 537	-2 073	1 558	486	593	334	2 216	912	904	1 130	259	967	1 035	716	839	515
14	bez wykształcenia średniego	16 899	18 330	-1 431	1 964	538	819	272	2 946	1 679	945	1 911	253	808	1 516	1 568	1 100	580
15	samotnie wychowujące co najmniej jedno dziecko do 18 roku życia	1 966	2 040	-74	310	44	84	23	229	143	79	312	22	97	261	224	92	46
16	które po odbyciu kary pozbawienia wolności nie podjęły zatrudnienia	659	676	-17	197	21	20	12	69	63	16	81	7	11	74	53	18	17
17	niepełnosprawni	1 952	1 910	42	386	29	102	14	218	120	51	348	16	62	172	235	163	36
18	po zakończeniu realizacji kontraktu socjalnego	57	114	-57	1	8	0	0	1	0	0	18	0	0	29	0	0	0

L.p.	WYSZCZEGÓLNIENIE	WOJEWÓDZTWO RAZEM			MIEJSKI URZĄD PRACY W KIELCACH	POWIATOWE URZĘDY PRACY												
		I-IV 2011	I-IV 2010	Wzrost/spadek (w liczbach)		BUSKO - ZDRÓJ	JĘDRZEJÓW	KAZIMIERZA WIELKA	KIELCE	KOŃSKIE	OPATÓW	OSTROWIEC ŚW.	PIŃCZÓW	SANDOMIERZ	SKARŻYSKO KAM.	STARACHOWICE	STASZÓW	WŁOSZCZOWA
II. Bezrobotni wyłączeni z ewidencji w okresie sprawozdawczym																		
Osoby wyłączone z ewidencji bezrobotnych		34 586	41 551	-6 965	4 855	1 247	1 654	612	6 257	2 618	1 335	3 737	611	1 576	3 149	3 432	2 128	1 375
1	Podjęcia pracy:	15 647	14 851	796	1 524	679	784	184	2 631	1 460	536	1 763	218	613	1 505	2 068	1 075	607
	niesubsydiowanej	13 841	11 168	2 673	1 477	636	687	170	2 191	1 258	491	1 554	195	506	1 352	1 925	899	500
	w tym: praca sezonowa	210	275	-65	1	63	0	0	0	0	0	0	0	2	9	51	84	0
	subsydiowanej	1 806	3 683	-1 877	47	43	97	14	440	202	45	209	23	107	153	143	176	107
	z tego:																	
	- prace interwencyjne	719	997	-278	3	9	86	5	133	89	33	77	18	96	36	55	75	4
	- roboty publiczne	437	1 087	-650	25	0	0	5	139	80	0	83	0	0	59	0	0	46
	- podjęcie działalności gospodarczej	193	868	-675	15	2	0	2	65	3	0	15	2	10	13	2	31	33
	- podjęcie pracy w ramach refundacji kosztów zatrudnienia bezrobotnego	401	700	-299	4	32	10	2	103	30	10	6	3	1	40	68	68	24
	- inne	56	31	25	0	0	1	0	0	0	2	28	0	0	5	18	2	0
2	Rozpoczęcia szkolenia	289	1 584	-1 295	62	20	0	0	58	23	0	50	4	1	25	16	14	16
3	Rozpoczęcia stażu	2 194	8 157	-5 963	259	0	143	114	697	107	17	225	55	91	143	123	103	117
4	Rozpoczęcia przygotowania zawodowego dorosłych	1	0	1	0	0	0	0	0	0	0	0	0	1	0	0	0	0
5	Rozpoczęcia pracy społecznie użytecznej	699	730	-31	15	31	129	0	200	0	0	56	0	14	101	55	0	98
6	Rozpoczęcia realizacji indywidualnego programu zatrudnienia socjalnego lub podpisania kontraktu socjalnego	150	51	99	12	0	0	0	10	0	7	43	0	3	32	29	14	0
7	Odmowy bez uzasadnionej przyczyny przyjęcia propozycji odpowiedniej pracy lub innej formy pomocy	1 500	1 796	-296	25	76	63	25	207	117	34	195	42	80	101	144	249	142
8	Nie potwierdzenia gotowości do pracy	7 204	6 946	258	1 248	297	280	227	978	373	565	676	226	552	716	406	460	200
9	Dobrowolnej rezygnacji ze statusu bezrobotnego	2 503	2 510	-7	305	77	99	18	576	241	68	301	40	84	190	306	100	98
10	Podjęcia nauki	26	13	13	2	0	3	0	3	1	1	0	1	1	3	1	3	7
11	Ukończenia 60/65 lat	97	85	12	16	1	8	2	7	7	1	15	3	5	14	8	2	8
12	Nabycia praw emerytal. lub rentowych	1 090	149	941	351	15	34	5	130	18	2	148	3	79	61	173	46	25
13	Nabycia praw do świadczenia przedem.	289	181	108	32	9	11	3	11	34	0	31	0	5	91	32	11	19
14	Inne	2 897	4 498	-1 601	1 004	42	100	34	749	237	104	234	19	47	167	71	51	38
ROTACJA (odpływ / napływ)		0,93	1,01	X	0,95	1,03	0,83	0,92	0,99	0,81	0,68	0,96	0,93	0,81	0,95	1,09	0,87	1,03

L.p.	WYSZCZEGÓLNIENIE	WOJEWÓDZTWO RAZEM			MIEJSKI URZĄD PRACY W KIELCACH	POWIATOWE URZĘDY PPRACY												
		I-IV 2011	I-IV 2010	Wzrost/ spadek (w liczbach)		BUSKO - ZDRÓJ	JĘDRZEJÓW	KAZIMIERZA WIELKA	KIELCE	KOŃSKIE	OPATÓW	OSTROWIEC ŚW.	PIŃCZÓW	SANDOMIERZ	SKARŻYSKO KAM.	STARACHOWICE	STASZÓW	WŁOSZCZOWA
III. Struktura bezrobotnych wyrejstrowanych do pracy w okresie sprawozdawczym																		
1	Ogółem wyrejstrowani do pracy	15 647	14 851	796	1 524	679	784	184	2 631	1 460	536	1 763	218	613	1 505	2 068	1 075	607
z tego osoby	poprzednio pracujący	12 836	12 362	474	1 304	516	583	122	2 167	1 215	407	1 513	180	425	1 247	1 806	892	459
	w tym: zwolnieni z przyczyn dot. zakładów pracy	280	313	-33	40	11	30	4	25	4	6	66	0	8	20	51	11	4
	dotychczas nie pracujący	2 811	2 489	322	220	163	201	62	464	245	129	250	38	188	258	262	183	148
	zamieszkali na wsi	8 549	7 924	625	0	511	482	132	2 464	1 007	379	570	122	377	477	845	729	454
	cudzoziemcy	16	7	9	4	0	1	0	2	0	0	3	0	0	4	2	0	0
	osoby w okresie do 12 miesięcy od dnia ukończenia nauki	1 554	1 232	322	125	76	127	26	234	189	54	139	26	86	107	182	109	74
	w tym, które ukończyły szkołę wyższą, do 27 roku życia	616	x	x	74	31	43	5	88	64	22	64	11	38	46	53	54	23
2	Osoby będące w szczególnej sytuacji na rynku pracy	13 218	12 266	952	1 138	571	671	156	2 205	1 296	491	1 518	165	508	1 319	1 771	887	522
z większą 2	do 25 roku życia	3 954	3 511	443	234	207	296	59	662	373	148	339	59	182	362	565	291	177
	długotrwale bezrobotni	5 202	4 590	612	480	147	227	62	807	615	189	699	59	204	615	693	214	191
	kobiety, które nie podjęły zatrudnienia po urodzeniu dziecka	543	585	-42	58	30	47	9	123	25	14	47	4	25	52	48	37	24
	powyżej 50 roku życia	2 054	2 012	42	227	61	81	16	353	207	69	295	25	50	255	256	95	64
	bez kwalifikacji zawodowych	2 451	2 163	288	28	48	166	14	425	361	146	306	9	97	299	294	113	145
	bez doświadczenia zawodowego	4 040	3 504	536	354	199	275	76	671	368	179	347	55	244	399	415	256	202
	bez wykształcenia średniego	6 574	6 320	254	426	302	236	62	1 199	718	249	822	57	224	600	969	472	238
	samotnie wychowujące co najmniej jedno dziecko do 18 roku życia	643	611	32	81	18	32	6	73	42	17	98	6	20	83	116	34	17
	które po odbyciu kary pozbawienia wolności nie podjęły zatrudnienia	84	89	-5	15	3	2	1	12	7	2	10	0	5	8	14	1	4
	niepełnosprawni	765	605	160	119	9	36	3	85	41	15	208	11	14	67	97	51	9
po zakończeniu realizacji kontraktu socjalnego	9	8	1	0	2	0	0	1	0	0	0	0	0	6	0	0	0	
IV. Wolne miejsca pracy i miejsca aktywizacji zawodowej - w okresie sprawozdawczym																		
1	Ogółem wolne miejsca pracy i miejsca aktywizacji zawodowej	8 720	15 702	-6 982	1 278	266	482	170	1 960	474	201	889	150	640	594	745	482	389
z ogółem	zatrudnienie lub inna praca zarobkowa	5 180	5 670	-490	797	207	182	45	937	356	181	556	88	438	344	544	377	128
	miejsca aktywizacji zawodowej	3 540	10 032	-6 492	481	59	300	125	1 023	118	20	333	62	202	250	201	105	261
	w tym	2 523	9 189	-6 666	340	28	171	125	759	118	20	257	62	183	135	116	105	104
	staże	0	0	0	0	0	0	0	0	0	0	0	0	0	0	0	0	0
	przygotowanie zawodowe dorosłych	1 017	843	174	141	31	129	0	264	0	0	76	0	19	115	85	0	157
	prace społecznie użyteczne	373	130	243	122	7	1	0	73	30	9	62	6	2	13	35	12	1
dla niepełnosprawnych	397	819	-422	4	0	0	0	340	0	1	52	0	0	0	0	0	0	
dla osób w okresie do 12 miesięcy od dnia ukończenia nauki																		

L.p.	WYSZCZEGÓLNIENIE	WOJEWÓDZTWO RAZEM			MIEJSKI URZĄD PRACY W KIELCACH	POWIATOWE URZĘDY PPRACY												
		I-IV 2011	I-IV 2010	Wzrost/ spadek (w liczbach)		BUSKO - ZDRÓJ	JĘDRZEJÓW	KAZIMIERZA WIELKA	KIELCE	KOŃSKIE	OPATÓW	OSTROWIEC ŚW.	PIŃCZÓW	SANDOMIERZ	SKARZYSKO KAM.	STARACHOWICE	STASZÓW	WŁOSZCZOWA
V. Osoby, które w okresie sprawozdawczym:																		
1	Rozpoczęły udział w działaniach realizowanych w ramach projektów współfinansowanych z EFS	1 979	6 235	-4 256	70	27	159	86	491	113	0	405	60	88	107	128	182	63
w tym	projektach systemowych realizowanych przez powiatowe urzędy pracy	1 758	5 799	-4 041	70	27	159	86	436	113	0	251	60	88	107	128	170	63
	projektach konkursowych realizowanych przez powiatowe urzędy pracy	67	397	-330	0	0	0	0	55	0	0	0	0	0	0	0	12	0
VI. Osoby zarejestrowane w okresie sprawozdawczym jako:																		
1	Cudzoziemcy z prawem do zasiłku	0	x	x	0	0	0	0	0	0	0	0	0	0	0	0	0	0
	w tym z krajów EOG oraz Szwajcarii	0	x	x	0	0	0	0	0	0	0	0	0	0	0	0	0	0
2	Cudzoziemcy bez prawa do zasiłku	1	x	x	1	0	0	0	0	0	0	0	0	0	0	0	0	0
	w tym z krajów EOG oraz Szwajcarii	0	x	x	0	0	0	0	0	0	0	0	0	0	0	0	0	0
3	Polacy z prawem do zasiłku transferowego	19	x	x	0	2	0	1	1	2	0	3	0	2	1	5	2	0
VII. Poszukujący pracy																		
1	Poszukujący pracy zarejestrowani w okresie sprawozdawczym	601	749	-148	120	37	23	19	164	30	12	74	4	19	31	35	24	9
2	Osoby wyłączone z ewidencji poszukujących pracy w okresie sprawozdawczym	578	548	30	142	19	22	9	156	16	21	46	3	24	43	34	33	10
z tego z przyczyn	podjęcia pracy	27	40	-13	1	0	0	0	8	1	1	7	0	1	6	1	0	1
	rozpoczęcia szkolenia	2	6	-4	1	0	1	0	0	0	0	0	0	0	0	0	0	0
	rozpoczęcia przygotowania zawodowego dorosłych	0	0	0	0	0	0	0	0	0	0	0	0	0	0	0	0	0
	niepotwierdzenia zainteresowania pomocą określoną w ustawie	240	215	25	50	9	12	4	54	2	13	29	0	14	11	14	25	3
	niepodjęcia lub przerwania uczestnictwa w oferowanym działaniu	0	2	-2	0	0	0	0	0	0	0	0	0	0	0	0	0	0
	dobrowolnej rezygnacji	152	134	18	38	10	9	5	59	3	6	1	0	3	10	2	6	0
	innych	157	151	6	52	0	0	0	35	10	1	9	3	6	16	17	2	6
VIII. Osoby objęte indywidualnym planem działania w okresie sprawozdawczym																		
1	Przygotowano IPD	8 162	7 271	x	1 815	392	697	296	583	539	1	1 056	376	116	939	278	787	287
2	Przerwali realizację IPD	1 733	x	x	281	84	212	52	371	226	0	72	78	80	94	47	86	50
	w tym z powodu podjęcia pracy	543	x	x	3	33	150	14	186	78	0	15	21	26	7	3	6	1
3	Zakończyli realizację IPD	2 879	959	x	194	196	4	117	299	126	10	195	91	1	313	451	716	166

Liczba bezrobotnych w woj. świętokrzyskim w latach 1999 - 2011

